

# Arkivcentrums forskarblad

## Nr 1. Forska i kyrkoarkiv

---

### Kyrkoarkiven

Kyrkan spelade under flera århundraden en central roll i samhället, dels för att man hade ansvar för folkbokföringen från 1600-talet och fram till 1991-06-30, dels för att flera samhällsliga funktioner såsom skola, socialvård m m sköttes av kyrkan. Svenska kyrkan var en statskyrka fram till 1999-12-31. I kyrkoarkiven återfinns handlingar rörande de olika funktioner kyrkan haft. Kyrkoarkiven är helt eller delvis levererade till Värmlandsarkiv. Kyrkoarkiven är förtecknade enligt ett speciellt förteckningsschema som ser likadant ut fram till 1999-12-31. Kyrkoarkiven för stadsförsamlingarna kan se lite annorlunda ut men skillnaderna är inte så stora.

### Folkbokföringshandlingar

För mer information om dessa handlingar hänvisas till forskarblad nr 2. *Folkbokföring före 1991-07-01*. De flesta serier upphör 1991-06-30. Vissa handlingar rörande kyrkliga tilldragelser, såsom dop och begravningar, finns dock till 1999-12-31.

Folkbokföringshandlingarna är den främsta källan till information för släktforskare, se forskarblad nr 4 *Släktforskning*. Även för annan forskning är materialet användbart. Folkbokföringshandlingarna omfattas av sekretess enligt Offentlighets- och sekretesslagen. Som längst gäller sekretessen i 70 år. Serierna A-F är digitaliserade och originalvolymerna får endast i undantagsfall och med forskarservicechefens godkännande hämtas ut ur magasinerna. Serierna G-H finns i original att ta del av i forskarsalen under förutsättning att Sekretesslagen efterlevs. Via folkbokföringsjouren finns möjlighet att ställa frågor om handlingar som inte finns tillgängliga digitalt.

Folkbokföringshandlingarna är vanligen förtecknade i följande ordning:

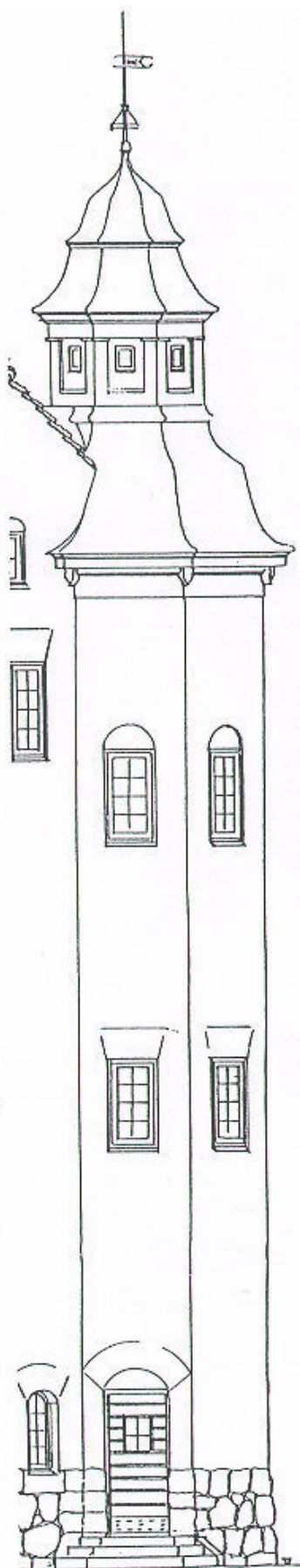
- A Husförhörlängder och församlingsböcker med tillhörande liggare och register. Dessa visar hur familjebilden såg ut under de år längden sträcker sig. Under A finns även en del hjälpregister in i husförhörlängder/församlingsböcker, såsom fastighetsregister. Även personakterna redovisas under A.
- B Flyttningslängder. Visar in- och utflyttning från församlingen.
- C Födelse- och dopböcker.
- D Konfirmationsböcker och kommunionlängder.
- E Lysnings- och vigselböcker samt äktenskapsböcker.
- F Död- och begravningsböcker.
- G Andra längder. Innehåller bl a befolkningsstatistiska tabeller, d v s statistiskt underlag för den rikstäckande statistiken. Innehåller fram t o m 1800-talet väldigt mycket information.
- H Bilagor och kungörelseböcker hänförande sig till kyrkobokföringen. Bilagorna kan vara ett komplement till folkbokföringshandlingarna men är ganska kraftigt gallrade, speciellt efter 1968.

### Kyrkokommunala handlingar

De handlingar som inte utgör folkbokföringshandlingar brukar kallas kyrkokommunala. Här finns information om allt från hur församlingsarbetet bedrevs till de olika samhällsliga funktioner som kyrkan har haft hand om. Arkiven upphör 1999-12-31. Leveranser av kyrkokommunala handlingar till Värmlandsarkiv pågår.

De kyrkokommunala handlingarna kan i viss mån vara av intresse för släktforskare. Vissa handlingar kan omfattas av sekretess enligt flera olika paragrafer i Offentlighets- och sekretesslagen. Ev sekretess bedöms vid begäran om utlämnande av handlingar.

Vänd!



Handlingarna är inte digitaliserade. Ordningen är vanligtvis som följer:

- J Skrivelser, resolutioner, utslag, memorial m m.
- K Protokoll med handlingar. Under K finns protokoll från de beslutande organen i församlingen. Viktigast är sockenstämman (fram till 1862), som var en föregångare till kommunernas beslutande organ. Här behandlades alla angelägenheter som var av intresse för socknen (socken är ett äldre ord för församling). Från 1863 finns kyrkostämman och kyrkofullmäktige som beslutande organ. Kyrkorådets (församlingens styrelse) protokoll finns ofta bevarade från långt tillbaka och har fortsatt att föras fram till 1999-12-31. Ofta finns också protokoll från skolråds-, barnavårds- och andra sociala inrättningar. Handlingarna kan vara ett komplement till hembygds- och släktforskning.
- L Räkenskaper. Speciellt de äldre räkenskaperna kan innehålla information som är av intresse för släktforskare, t ex böter när barn föddes utom äktenskapet.
- M Handlingar angående prästval.
- N Visitationshandlingar samt inventarie- och arkivförteckningar.
- O Handlingar angående kyrka, kyrkogård, kyrkliga fastigheter, kyrklig jord, präster, annan personal samt donationshandlingar. Under O finns bland annat gravböcker, som visar var personer gravsatts samt kartor och ritningar. Dessa är ofta kvar i församlingarna.
- P Övriga handlingar och handskrifter. Under P kan bli den information som inte passar in någon annanstans i förteckningsschemat finnas. Här finns också information från det frivilliga kyrkliga församlingsarbetet.

## Databaser

Folkbokföringshandlingar ända in på 1900-talet finns digitalt tillgängliga via Arkiv Digital eller via SVAR. Via SVAR finns också folkbokföringshandlingarna fram till 1991-06-30, dock inte de uppgifter som omfattas av Personuppgiftslagen eller Sekretesslagen.

Via NAD (Nationella Arkiv Databasen) finns arkivförteckningarna tillgängliga digitalt.

## Hjälpmedel och lästips

Det finns mycket litteratur som berör kyrkoarkiven, främst släktforskningslitteratur. Nedan följer ett begränsat urval:

Arv och anor. Årsbok för Riksarkivet och Landsarkiven 1996.

*Clemensson, Per & Andersson, Kjell*: Släktforska steg för steg. Senaste upplagan.

*Hallberg, Lars*: Källor till invandringens historia i statliga myndigheters arkiv 1840-1990. Skrifter utgivna av Riksarkivet 17. Borås 2001.

*Jonsson, Gunnar*: Värmlands ortregister. Säffle 1999.

Sveriges församlingar genom tiderna. Göteborg 1989. Finns tillgänglig digitalt via Skatteverkets hemsida.

Cia Hipfl 2009-05-19, reviderad 2009-09-15  
Uppdaterad av Karin Wiik 2011-07-21