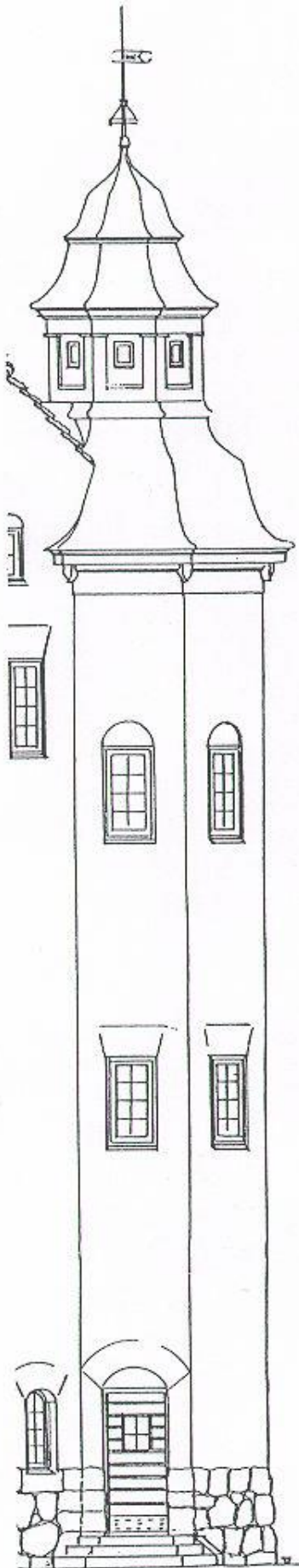


Arkivcentrums forskarblad

Nr 4. Släktforskning



Sverige har världens äldsta folkbokföring. Detta gör att det finns bra förutsättningar för att släktforska. Fram till 1991-06-30 var det Svenska kyrkan som skötte folkbokföringen. Sedan 1991-07-01 har detta uppdrag övertagits av Skatteverket. Folkbokföringshandlingarna finns hos landsarkiven.

Det har i Sverige genomförts flera stora projekt där man samlat in, mikrofilmatiserat och digitaliserat folkbokföringshandlingarna. Detta har gjorts för att vårda och bevara det unika materialet och för att göra det tillgängligt för allmänheten. Folkbokföringshandlingar ända in på 1900-talet finns digitalt tillgängliga via SVAR eller bl a Arkiv Digital. Via SVAR finns också folkbokföringshandlingarna fram till 1991-06-30, dock inte de uppgifter som omfattas av Offentlighets- och sekretesslagen. Originalvolymerna får endast i undantagsfall och med forskarservicechefens godkännande hämtas ut ur magasinerna.

Folkbokföringshandlingarna omfattas av sekretess enligt Offentlighets- och sekretesslagen. Som längst gäller sekretessen i 70 år. Via folkbokföringsjouren finns möjlighet att ställa frågor om uppgifter som inte finns tillgängliga digitalt.

Hur man börjar släktforska

Det bästa sättet att komma igång med sin släktforskning är att gå en kurs arrangerad av ett studieförbund. Det finns ett stort antal handböcker i ämnet. Se lästips nedan. På Arkivcentrum finns ett utförligt referensbibliotek. Den lokala släktforskarföreningen kan också ge råd om släktforskning. Sveriges Släktforskarförbund har en hemsida med mycket information.

När man börjar sin släktforskning i kyrkoböckerna bör man veta födelsedata på den person man skall börja med, samt i vilken församling personen är född. Andra möjliga sökingångar kan vara vigsel-, flyttnings-, eller dödsdatum tillsammans med den aktuella församlingen. Utifrån den informationen kan man sedan gå vidare in i husförhörlängd/församlingsbok och få en samlad bild av individen eller familjen.

Kyrkoarkivens handlingar

Kyrkoarkiven består av flera olika handlingstyper som tillsammans ger den information man behöver. Nedan följer en kort beskrivning av dem. För mer information, se lästipsen samt Arkivcentrums forskarblad nr 1 *Forska i kyrkoarkiv* och nr 2 *Folkbokföring före 1991-07-01*.

Husförhörlängd/församlingsbok (serie A I och A II) ger en samlad information om individer och familjer, ordnade efter ort, gård eller i nyare tid, fastighet. I vissa församlingsböcker är familjerna ordnade i bokstavsordning efter huvudmannens efternamn. Från omkring 1970 och framåt fördes församlingsböckerna oftast på lösblad.

Fastighetsförteckningar och register (oftast serie A II d) finns i många församlingar. Här kan man i nyare tid t ex se samband mellan gatuadress och fastighetsbeteckning och på så sätt få en ingång till aktuell församlingsbok.

Böcker över obefintliga (serie A III) finns i de flesta församlingar mellan 1895 och 1967. Före 1895 finns informationen i husförhörlängderna. Från 1968 finns den i serie A IV b. Här finns information om personer som av någon anledning försvunnit ur församlingen utan att meddela det.

Vänd!

Personakter (serierna A IV a-d) upprättades från 1947 och framåt. Här finns samlad information om varje person. Personakterna är en andrahandskälla. Därför är de inte alltid kompletta.

Församlingsregister/Avgångsregister (serie A V och A VI) förs mellan 1947 och 1991-06-30. Serierna består av avtryckskort och personavier, s k paviler, förda i bokstavsordning eller personnummerordning.

Flyttningslängder (serie B) förs kronologiskt när en individ eller familj flyttar in i eller ut ur församlingen.

Födelse- och dopböcker (serie C) är kronologiskt förda efter födelsedatum. Innehåller föräldrarnas namn samt eventuellt en hänvisning till husförhörlängd/församlingsbok.

Konfirmationslängder (serie D) listar konfirmanderna årsvis i församlingen.

Lysnings- och vigselböcker/äktenskapsböcker (serie E) förs i kronologisk ordning.

Död- och begravningsböcker (serie F) förs kronologiskt efter dödsdatum och här finns ofta noteringar om dödsorsak.

Andra hjälpmedel

Andra arkiv än kyrkoarkiven kan vara till stor hjälp. Ett exempel är bouppteckningar som finns i domstolsarkiven. Se lästipsen för mer information.

Följande databaser är bra hjälpmedel. De finns alla tillgängliga i Arkivcentrums forskarsal.

- Folkräkningarna 1880, 1890, 1900, 1910, 1970, 1980 och 1990
- Församlingsutdrag vart tionde år mellan 1860 och 1930
- Sveriges dödbok 1901-2013
- Soldatregistret
- Värmlands kyrkoboksregister
- EmiWeb

Lästips

Arv och anor. Årsbok för Riksarkivet och Landsarkiven 1996. Västervik 1996.

Clemensson, Per & Andersson, Kjell: Släktforska steg för steg. Senaste upplagan.

Clemensson, Per & Andersson, Kjell: Släktforska vidare. Senaste upplagan.

Hallberg, Lars: Källor till invandringens historia i statliga myndigheters arkiv 1840-1990. Skrifter utgivna av Riksarkivet 17. Borås 2001.

Jonsson, Gunnar: Värmlands ortregister. Säffle 1999.

Sveriges församlingar genom tiderna. Göteborg 1989. Finns tillgänglig digitalt via Skatteverkets hemsida.

Karin Wiik 2009-05-20, uppdaterad 2011-07-21, 2015-07-01