

Länets gemensamma mediebank

MEDIECENTER VÄRMLAND



VÄRMLAND



*Det här temabladet innehåller Mediecenter Värmlands filmer om **Värmland!**
Filmerna är direktlänkade till SLIPlay – ctrl-klicka på titeln och strömma/beställ!*

OM MEDIECENTER VÄRMLAND

Mediecenter Värmland är länets gemensamma mediebank!
Här kan alla medlemmar, från barnomsorg till vuxenfortbildning, avgiftsfritt välja bland cirka 20.000 titlar.



Mediecenter Värmland tillhandahåller inköpt film, UR:s radio/tv-program, pussel & spel och robotar.
Hos oss kan du även beställa talböcker – vi har tillgång till mer än 100.000 böcker från Legimus.

HUR BESTÄLLER JAG?

Du hittar hela vårt utbud i vår internetkatalog www.sliplay.se/mediecentervarmland.

För att strömma eller beställa material via webben måste du skapa ett konto!
Har du några funderingar, ring oss på 010-833 10 60 eller skicka en e-post till mcv@regionvarmland.se

OBS! Dina elever kan också göra konto på SLIPlay och strömma själva! (elewinloggning)

Gör så här för att skapa konto:

Gå till www.sliplay.se/mediecentervarmland. Klicka på "Bli medlem här". Fyll i dina uppgifter och klicka på "gå vidare". Du får nu en e-post med en länk som du ska följa. Där får du fylla i ytterligare några uppgifter samt välja lösenord. När du sparat är din registrering klar och så fort vi godkänt din registrering (under kontorstid) kan du börja använda ditt konto.

Du kan också välja något av de single-sign-on-alternativ som finns – ytterligare information om hur du gör hittar du [här!](#)

Dina elever kan också göra egna konton på www.sliplay.se/mediecentervarmland. och strömma programmen direkt i sina datorer, smartphones eller iPads. En annorlunda läxa kanske..?
De skapar sina konton på samma sätt som pedagogerna och när detta är klart måste du godkänna deras konto. Du hittar deras ansökningar under "elevregistreringar" på din SLI-Play-inloggning (under ditt namn). OBS! Godkänn bara de elever som är dina!

[Här hittar du en lathund för dina elever!](#)

Målgruppen är en rekommendation från oss och leverantören. Det är du som pedagog som avgör för vilka åldrar du vill visa filmen!

GEOGRAFI:

Filmer:



Upptäck Sverige – landskapet Värmland

I Värmland finns mycket vacker natur. Höga berg, djupa skogar, rinnande älvar, tusentals glittrande sjöar och en del åkermark. Vi åker till vintersportorten Branäs och till Långberget i norra Värmland. Vi får höra varför skogen där kallas för finnskogen. Vi träffar på Värmlands landskapsdjur, vargen. Vi besöker snötunneln och det svenska skidlandslaget i Torsby. Vi åker flotte på Klarälven och träffar en fritidsfiskare. Vi besöker Sola i Karlstad, Mariebergsskogen, Löfbergs Lila Arena, Kulturskolan och åker båtbus på stans kanaler. Vi besöker Skoghalls bruk som arbetar målmedvetet för hållbar utveckling och en renare miljö. Vi får åka med ett piratskepp ut till skärgården på Sveriges största sjö, Vänern. Vi får höra dikter och sånger om landskapet, skrivet av kända värmländska författare. Vi besöker Alfred Nobel i Karlskoga, Selma Lagerlöf på Mårbacka, Rottneros vackra park, Ransäterstämman och mycket, mycket mer.

Speltid: 20 min. **Målgrupp:** Från 7 år. **Utförande:** Strömmande.



Upptäck Sverige – Svealand

Svealand är ett spännande område som består av sex landskap och ligger i mellersta Sverige. Här finns Sveriges huvudstad och nästan fyra miljoner människor, på en yta stor som Österrike. Området har en historia som sträcker sig långt tillbaka i tiden. Redan på vikingatiden växte stora viktiga handelsplatser fram och

det var även i Svealand som Gustav Vasa kröntes till kung. Gruvindustrin kom att bli viktig och här fanns förr många gruvor. Utvinningen av silver i Sala silvergruva kom att finansiera många krig i Europa under stormaktstiden. Idag är de flesta gruvor nedlagda men några finns kvar och här utvinns man både guld, koppar och zink. I Svealand finns också stora jordbruksbygder, fjäll och djupa skogar med vilda djur som björn, varg och älg. Här finns även sjöar som Mälaren och Hjälmaren med flera stora hamnar. Längs kusten mot Östersjön finns en av världens största skärgårdar med 20.000 öar, holmar och skär.

Speltid: 20 min. **Målgrupp:** Från 9 år. **Utförande:** Strömmande.



[Bergslagen – gränslöst spännande - en bit av Sverige](#)

Det vi nu kallar Bergslagen har inga bestämda gränser, men dit räknas större delen av Västmanland, Dalarna och sydöstra Värmland. Bergslagen ligger i Svealand med naturen är väldigt likt den i Norrland. Här finns mycket skog och berg som innehåller framförallt järnmalm. Vi besöker Falu koppargruva och får höra om "Fet-Mats" och Sala silvergruva, som var en så stor inkomstkälla för Sverige att den kallades för "Sveriges skattkammare". Vi får även veta hur man tillverkar Falukorv. I Filipstad får vi veta hur man bakar knäckebröd. Vi besöker Carl Jan Granqvist som berättar om Grythyttans

Gästgiveri och Restaurang och Hotellhögskolan. SSAB tillverkar så mycket tunnplåt att en årsproduktion skulle räcka 4 varv runt jorden. Vi möter också raggare i Värmland och Dalarna. Varför vill man bli raggare i dag? Vi följer med på en "cruising!"

Speltid: 18 min. **Målgrupp:** Från 9 år. **Utförande:** Strömmande.



[Geografens testamente – De djupa skogarna](#)

Följ med Holger Nilsson och ingenjör Mortensen på en rafflande skattjakt genom Sverige för att hitta de sju nycklarna till Mary Diana Graafs mytomspunna laboratorium. För att lösa gåtan åker de flotte på Sveriges största älv och linbana över vattenfall och ser urskog och ödsliga kalhyggen. Skogsbrukaren Cecilia förklarar hur man hugger träd så att skogen ändå mår bra.

Från Värmland färdas de med hundspann genom Norrlands inland och ändlösa tallhedar till nationalparken Muddus där taigan finns bevarad och storskogen är orörd. [Serien](#) består totalt av 8 delar! Den finns även [syntolkad](#)

Speltid: 23 min. **Målgrupp:** 10–12 år. **Utförande:** Strömmande.

[Vänern – Sveriges stora sjöar](#)

Vänern är Sveriges största sjö. Så stor att den faktiskt benämns som ett inlandhav. Vänern bildades efter den senaste istiden för omkring 10 000 år sedan. När isen smälte var Sverige täckt av en långsgående vattenmassa som skapade en förbindelse mellan Kattegatt och Bottenhavet. Landhöjningen gjorde att sjöar som Vänern och Vättern skars av från havet. Den tidigare förbindelsen med havet innebär att det idag finns arter i Vänern som normalt inte lever ut hela sin livscykel i sötvatten, t.ex. Vänerlaxen. Sjön har flera skärgårdar och totalt 22 000 öar. Där finns 38 olika fiskarter och är ett paradiset för fåglar som t.ex. Storlommen och Fiskgjusen.

Speltid: 20 min. **Målgrupp:** Från 10 år. **Utförande:** Strömmande.

**Du vet väl att eleverna kan göra egna konton och strömma media?
Här hittar du en [lathund till elevkonto på SLIPlay!](#)
En annorlunda läxa kanske?**

KULTUR:

Filmer:



[Wasabröd – hårdingar från Värmland](#)

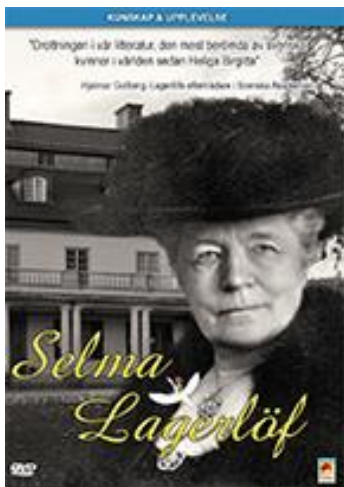
I Filipstad i Värmland bakas enorma mängder knäckebröd i Wasabröds fabrik. Namnet kommer förstås från en av våra kungar. Vi får reda på historien bakom och ser hur det går till att framställa olika sorters hårda bröd.

Speltid: 2 min. **Målgrupp:** Från 7 år. **Utförande:** Strömmande.

[Selma Lagerlöf – Kort om](#)

I den här filmen får vi veta det viktigaste om Selma Lagerlöf som har skrivit klassiker så som Nils Holgerssons underbara resa, Gösta Berlings saga och Kejsaren av Portugallien.

Speltid: 8 min. **Målgrupp:** Från 13 år. **Utförande:** Strömmande.



[Selma Lagerlöf – Svenska författare](#)

Den 20 november 1858 föddes, på Mårbacka i Värmland, en flicka som skulle bli en av våra allra mest folkkära och erkända författare. Selma Lagerlöf har skrivit klassiker så som Nils Holgerssons underbara resa, Gösta Berlings saga och Kejsaren av Portugallien. 1909 fick hon Nobelpriset i litteratur. Hon engagerades sig i kvinnornas rösträttsrörelse m.m. I den här filmen får vi en inblick i ett spännande liv och ett fascinerande författarskap.

Speltid: 37 min. **Målgrupp:** Från 15 år. **Utförande:** Strömmande.

[Gustaf Fröding – Svenska författare](#)

Gustaf Fröding är en av våra mest älskade författare. Hans lyrik har i över 100 år fängslat oss svenskar och nått en stor publik. Hans värmländska ursprung har färgat dikterna och språket och verssmidet är mustigt och sinnrikt. Fröding var en ovanligt självutlämnande skald som öppet visade sin olyckliga kärlek, sin ensamhet och de grubblerier över livets både goda och onda sidor som går igen i hans författarskap. I den här filmen får vi veta om Gustaf Frödings stundtals stormiga liv och vi får prov på hans geniala författarskap.

Speltid: 20 min. **Målgrupp:** Från 12 år. **Utförande:** Strömmande.

Språket & Livet – Värmländska vägar till språk och läsning

Det finns ingen självklar definition av vad som är en läsfrämjande insats. Faktum är att många läsfrämjande aktiviteter kallas något helt annat och sker på väldigt varierade sätt. Projektet Värmland läser gav sig ut på de värmländska vägarna för att söka upp människor i olika sammanhang där utveckling av ett eget språk sker helt naturligt. Här stannar vi till vid områdena: - Identitet och hälsa - Broar mellan människor - Intresse och engagemang - Metodutveckling och innovation " En sak vi har lärt oss är att vi kan nå fram till barn, unga och vuxna via många olika vägar. En läs- och språkfrämjare kan vara så mycket mer än en person som läser böcker, och något som är läsfrämjande kan ta sig många olika former. Men också vilken otroligt central sak det är att ha tillgång till ett rikt språk; för att förstå sig själv, för att fungera i en relation eller för att få vårt samhälle att hänga ihop och fungera - helt avgörande för demokrati och känsla av tillit."

Speltid: 50 min. **Målgrupp:** Från 15 år. **Utförande:** Strömmande.



Jag är inte handikappad – jag är hjulbent

När Anders Olsson vaknade till medvetande efter en felbehandling på sjukhuset fick han beskedet: "Dina lungor har fräts sönder så du har bara halv lungkapacitet, men det kan du leva med. Du tänker väl ändå aldrig bli elitidrottsman." Men elitidrottare var precis vad Anders, totalförklarad i underkroppen och med endast halv lungkapacitet, tänkte bli - och också lyckades förverkliga. Sagan om hur Anders, efter att ha varit bunden vid sängen med svåra smärtor i flera år, mot alla odds startade en elitsatsning vid 37 års ålder, då de flesta elitidrottare trappar

ner, är en berättelse om hur viljestyrka kan förändra verkligheten. Anders Olsson gör sannerligen skäl för epitetet "Järnmannen" och hans kamp mot problem och fördomar och hans fasta övertygelse att man aldrig får ge upp kan utan tvekan tjäna som ett föredöme i alla sammanhang.

Speltid: 58 min. **Målgrupp:** Från 12 år. **Utförande:** Strömmande.



Gösta Berlings saga

Selma Lagerlöfs storslagna berättelse om intriger och kärlek på herrgården Ekeby. Den avsatte prästen Gösta Berling blir en ofrivillig bricka i maktspelet mellan den kraftfulla majorskan på Ekeby och den makthungrige brukspatron Sintram. (Finns även på www.oppetarkiv.se.)

Speltid: 345 min. **Målgrupp:** Från 11 år. **Utförande:** Endast DVD!

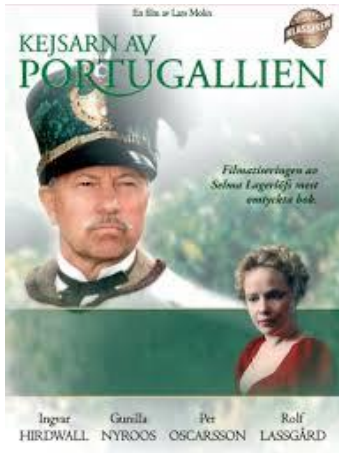
Har du och dina kollegor koll på vad Mediecenter har att erbjuda er?

Om inte är ni hjärtligt välkomna hit, eller så kommer vi till er, så berättar vi om vår verksamhet!

Vi går också igenom SLIPlay och alla dess funktioner.

HÖR AV ER SÅ BOKAR VI IN ETT BESÖK!

Tfn.010-833 10 60, mcv@regionvarmland.se



Kejsarn av Portugallien

Drama. Selma Lagerlöfs klassiska berättelse om faderskärlek över allt förnuft. Den fattige torparen Jan i Skrolycka och hans hustru Kattrina får sent i livet ett barn, en vacker flicka som döps till Klarafina Gulleborg. Hon är Jans stora kärlek och ger mening åt hans slitsamma liv. Storbonden på Fallagården, den hotfulle Lars Gunnarsson, gör anspråk på torpet och Klarafina tar jobb i Stockholm för att kunna friköpa föräldrarnas bostad. Hon blir borta väldigt länge och Jan längtar sig sjuk och tröstar sig med dagdrömmar. Han förvandlas till Kejsar Johannes av Portugallien och håller hov på ångbåtsbryggan, i väntan på sin Kejsarinnas återkomst... (Finns även på www.oppetarkiv.se)

Speltid: 164 min. **Målgrupp:** Från 15 år. **Utförande:** Endast DVD!

Radioprogram:

Lilla Selma

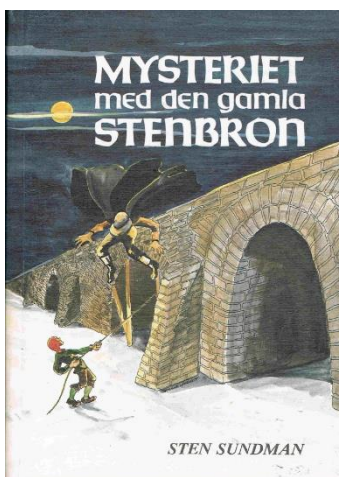
Selma Lagerlöfs egen berättelse om hur det var att växa upp utanför Sunne på 1800-talet. Dramatisering av några av texterna i Lagerlöfs så kallade Mårbackasvit.

Speltid: 5x10 min. **Målgrupp:** 10–12 år. **Utförande:** Strömmande ljud.

Visor i Värmland

Folkvisor komponerade av etablerade författare och kompositörer. 1: Kärleksvisor 2: Visor kring Lucia och jul 3: Visor om hembygden 4: Visor om vår, sommar och kärlek.

Speltid: 4x15 min. **Målgrupp:** 10–15 år. **Utförande:** Strömmande ljud.



Mysteriet med den gamla stenbron

Bygger på Sten Sundmans bok med samma titel om den gamla stenbron i Karlstad - Sveriges äldsta och längsta stenbro. Vi får följa brobygget och uppleva Anders brobyggarens bekymmer. Vi får uppleva myt och sanning och lära känna verkliga och uppiktade personer som Lambergsfrua, Hybelejen och Sola i Karlstad.

Speltid: 5x15 min. **Målgrupp:** från 7 år. **Utförande:** Strömmande ljud.

Häxprovet

Uppläsning av Maj Bylocks bok om den lilla Anneli som levde i Värmland på 1600-talet. Bygger på några rader ur ett domstolsprotokoll, om en flicka som ställs inför rätta. Hon rymmer till skogs när hon tror att hon är skuld till att syskonen hon skulle passa blev innebrända. Hon tas om hand av Ylva, en klok läkekunnig kvinna, just en sådan kvinna som för sina kunskapers skull så ofta stämplades som häxa...

Speltid: 12x15 min. **Målgrupp:** 10–12 år. **Utförande:** Strömmande ljud.

Häxans dotter

Uppläsning av Maj Bylocks bok. Fristående fortsättning på Häxprovet. Annelies styvmor Ylva har dömts för häxeri och nu är byborna efter henne. Hon springer till skogs där hon träffar en pojke som heter Tapio. Han visar sig vara hennes lillebror - pojken hon trodde dog i branden... Hon bosätter sig hos sin far och bror i torpet i Norra Värmland, men byborna tror hon är dotter till den fruktade häxan Ylva. Misstankarna om att även Annelie är häxa växer...

Speltid: 14x15 min. **Målgrupp:** 10–12 år. **Utförande:** Strömmande ljud.

Häxdoktorn

Det är fattigt och eländigt i Karl XII:s Sverige. Häxprocesserna pågår fortfarande och pesten härjar. Ulv Björnklo, som just avtjänat fängelsestraff för häxeri, har turen att få tjänst som doktor i Karlstad. Men misstron mot honom finns där, inte minst sedan det börjat ryktas att man har sett Sissela Bödelsdotter i hans hus.

Speltid: 8x15 min. **Målgrupp:** 10–12 år. **Utförande:** Strömmande ljud.

Levande litteratur – Fröding och det svenska 90-talet

Vi möter Gustaf Fröding, det musikaliska ordgeniet, en av våra mest älskade diktare. Fröding som själv övergivits som barn som ömsint skildrade de icke sedda, de oälskade och som själv slutade utanför samhället. Ulf Jansson för oss in i Frödings värld och det svenska 1890-talets Levande litteratur. Dikterna i programmet tolkas av Alf Nilsson och Olof Bergström, musikerna Herr T och sist Cornelis Vreeswijk.

Speltid: 24 min. **Målgrupp:** gymnasiet. **Utförande:** Strömmande ljud.

TALBÖCKER!

Har du elever i behov av särskilt stöd?

Du kan avgiftsfritt låna skönlitterära talböcker på usb från Mediecenter.

Vi har alla böcker du hittar hos [Legimus](http://www.regionvarmland.se/legimus). Läs mer på vår hemsida –

<http://www.regionvarmland.se/mediecenter/talbocker/>



HISTORIA

Filmer:



[Nils Holgersson underbara resa genom Sverige](#)

Animerad film som bygger på Selma Lagerlöfs klassiska saga

Speltid: 82 min. **Målgrupp:** från 5 år. **Utförande:** Strömmande.



[Ekshärad i sagor och sägner – del 1 – En illustrerad lokalhistoria](#)

Våren 2018 så påbörjades en sagolik resa i Ekshärad, Norra Värmland. Lokala berättelser, som gått från mun till mun i generationer, samlades in av några ungdomar. Genom intervjuer med äldre och digitaliserandet av gamla artiklar och textdokument så lade man grunden för denna pilotfilm. Vad händer när

gamla sagor & sägner ges nytt liv och sprids från mun till mun, fast via våra sociala medier? Det var frågeställningen som projektgruppen ställde sig. Genom en spännande övergripande resa så besöker vi 4 av Ekshärad's kändaste historier. Under färden får vi stöta på stormän, jättar, kungar och svartkonstnärer. Denna film blev startskottet för flera digitala berättelser och utvecklandet av föreningen Skildra, som idag jobbar med hembygdshistoriers bevarande, återberättande och moderniserande.

Speltid: 12 min. **Målgrupp:** från 7 år. **Utförande:** Strömmande.

[Ekshärad i sagor och sägner – del 2 – Jättarna i dalen](#)

Vid Ekesbergets fot under senare järnåldern börjar bygdens äldsta berättelse. Stormannen Höök regerar över sitt berg och folk vid en tid då varken Sverige eller landsgränser fanns. Sagan förtäljer stormannens resa från ett vresigt ting i Norge till gravröset på bergets topp. Ekesberget har dock en, om än ännu äldre, regent vars levnad kom forma både Klarälvdalen, dess natur och bygdens historia.

Speltid: 9 min. **Målgrupp:** från 7 år. **Utförande:** Strömmande.



[Ekshärad i sagor och sägner – del 3 – Helgon och hedning](#)

Ett jägarsamhälle har blivit bofasta och snabbt utvecklats till ett jordbrukssamhälle. Vi besöker Höökeshara runt år 1000. Folket där dyrkar de stora asagudarna och bär på en enveten stolthet och starka traditioner. En dag rubbas harmonin när en känd kung kommer vandrades genom Klarälvdalen. Hans resa kom inte bara forma

bygdens framtid, utan hela Norden. I hans fotspår vandrar än idag pilgrimer genom Klarälvdalen.

Speltid: 8 min. **Målgrupp:** från 7 år. **Utförande:** Strömmande.

[Ekshärad i sagor och sägner – del 4 – Digerdöden](#)

Världens, genom tiderna värsta pandemi, rullar sakta igenom en liten by i Norra Värmland. Två nedärvda muntliga berättelser från Ekshärad ges här nytt liv. Vi får följa en skomakare och en bågskytt genom en historia som sträcker från Jesu tid till nutid. Pesten må ha satt djupa spår i samhället men berättelsen bevisar att ljuset alltid återkommer i Klarälvdalen.

Speltid: 7 min. **Målgrupp:** från 7 år. **Utförande:** Strömmande.



Filmtrilogin om Karlstad förr och nu

Sedan 1965 har Åke Hermanson letat och samlat in gammalt filmmaterial om Karlstad. De äldsta inslagen är från 1908 och från varje decennium finns filmbilder med fram till 1990-talet.

[Del 1 - Karlstad i Mannaminne](#) – speltid: 49 min

[Del 2 - Epoker i Karlstad](#) – speltid: 60 min

[Del 3 - Dagar och decennier i Karlstad](#) – speltid: 98 min

Målgrupp: från 12 år. **Utförande:** Strömmande.

[Länge leve Karlstad](#)

En film som tar dig med till de många jubileumsarrangemangen då Karlstad fyllde 400 år 1984, men du får också möta Hertig Karl, vars galna upptåg bland de festyra stadsborna gör filmen mycket underhållande. Du får också se hur Karlstad firade sina festligheter förr i tiden. Avtäckningen av Karl IX:s staty 1926 och Barnens dagsfirandet 1907.

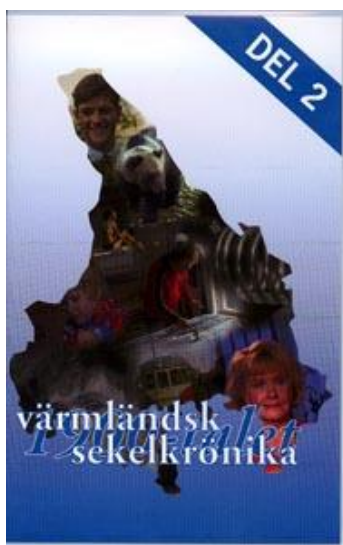
Speltid: 50 min. **Målgrupp:** från 12 år. **Utförande:** Strömmande.

Värmländsk sekelkrönika – del 1

På uppdrag av Värmlands läns landsting genomförde 1983-84 Carlstad kulturfilm en stor filminventering i Värmland. Uppdateringen pågår hela tiden och för närvarande finns över 900 poster på 16 och 35mm film inspelad i Värmland från 1907-2002. För några år sedan producerades Värmländsk Sekelkrönika. Filmmaterialet är till stora delar framtaget ur databasen. I den första delen finns ett stort och mycket unikt filmmaterial inspelat i Värmland, från den första inspelningen 1907 fram till mitten av 1900-talet. I vissa avsnitt förekommer det jämförelser och uppföljningar framåt i tiden. Besök i de värmländska städerna när seklet var ungt jämförs med dagens gatubilder, Oxhälja i dag och 1908, Gustaf Frödings begravning 1911. Selma Lagerlöf och Göran Tunström finns med och de vanliga värmlänningarna i deras gärningar, de svåra åren under beredskapstiden och fredsdagen vid norska gränsen, järn- och skogsindustriernas utvecklingar fram till 1990-talet och mycket mera.

Extramaterial: Hembygdsfilmer

Speltid: 90 min. **Målgrupp:** från 12 år. **Utförande:** Strömmande.



Värmländsk sekelkrönika – del 2

På uppdrag av Värmlands läns landsting genomförde 1983–84 Carlstad kulturfilm en stor filminventering i Värmland. Uppdateringen pågår hela tiden och för närvarande finns över 900 poster på 16 och 35mm film inspelad i Värmland från 1907–2002. För några år sedan producerades Värmländsk Sekelkrönika. Filmmaterialet är till stora delar framtaget ur databasen. Den andra delen fortsätter att skildra Värmland från mitten av 1900-talet fram till millennieskiftet. I ett avsnitt får vi följa sjöfartens betydelse i Väneren, t ex invigningen av djuphamnen i Kristinehamn 1916, men också alla föroreningar Väneren drabbats av. Press, radio och TV: s utveckling från 1926 fram till 2000, likaså handelns förändringar under seklets gång och svåra kriminalfall i Värmland. Även i den här delen finns skogsindustrin med, men nu handlar det om nedläggningar, kraftverksbyggen i både Höljes och Kymmen, många av seklets svåra översvämningar, vargen, björnen och älgjakten hör till och

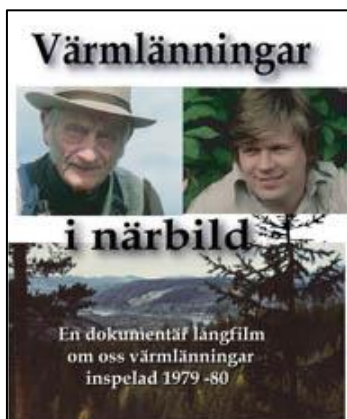
förstås framgångarna för de värmländska svensktoppsbanden Sven-Ingvars och Vikingarna.

Speltid: 105 min. **Målgrupp:** från 12 år. **Utförande:** Strömmande.

Tider som flytt i Kristinehamn

I den här filmen får du ta del av ett stort och helt unikt filmmaterial från flydda tider. Nya inspelningar finns också med, där äldre Kristinehamnare berättar om händelser och förändringar som visas i filmen. Under de dryga 90 åren som filmen spänner över passerar såväl gamla miljöer som kända och okända Kristinehamnare revy. Tilldragelser som invigningen av djuphamnen 1916, den traditionella karnevalen 1928 och 300årsjubileum 1942 finns med. Vi gör också besök på flera skolor. De gamla miljöerna mellan Staketgatorna får de vika för grävmaskinen. Idrott och friluftsliv under 1960-talet och mycket mer...!

Speltid: 84 min. **Målgrupp:** från 12 år. **Utförande:** Strömmande.



Värmlänningar i närbild

En guldbaggenominerad dokumentär långfilm om värmlänningar inspelad 1979–80. I filmen finns de kända värmlänningarna med som t ex Håkan Hagegård, Gunde Johansson och Bosse Parnevik, men också alla dom andra: skalderna, uppfinnarna, älgjägarna, idrottsmännen och dom vanliga människorna.

Speltid: 95 min. **Målgrupp:** från 12 år. **Utförande:** Strömmande.

Östmark i helg och söcken

1950 inledde Östmarks församling med Karl-Erik Måwe och Otto Öster som initiativtagare att tillsammans med fotografen Tord Särnmark dokumentera den gamla socknen. Avsnitt ur Åke Karlssons film från 1965 "Östmarks församling 200 år" finns också med, likaså filmen från 1935, "Östmark kyrka 200 år". Vi får uppleva människor och miljöer i vardagliga sysslor på gårdar, i skogsbruket och flottningen, barnen i skolorna, tullen i Röjdåfors, luciafirande i bl a Lämbacken och mycket mera. Berättare är bygdens son Björn Sandborgh och med autentiska ljudeffekter är denna video ett mycket värdefullt filmdokument om Östmarks församling, som fanns en gång i tiden.

Speltid: 68 min. **Målgrupp:** från 12 år. **Utförande:** Strömmande.

Nola Tûsan - Norra Finnskoga

Nola Tûsan: Torleif Styffe tar dig med på en upplevelserik filmresa i bygden. Från 1920-talets biltrafik och beredskapsövningarna på 1940-talet till 1997 års Norra Finnskoga. Ett unikt tidsdokument från en svunnen tid.

Speltid: 43 min. **Målgrupp:** från 12 år. **Utförande:** Strömmande.

En skogvaktares minnesbilder

En skogvaktares minnesbilder: Skogvaktaren Börje Janssons 8mm-filmer om bl.a. skogsarbete, älgjakt och tunnbrödsbakning. Börje har förståss mött vargen i finnskogen.

Speltid: 47 min. **Målgrupp:** från 12 år. **Utförande:** Strömmande.

Bort på skogen – om 1900-talets skogsbruk

Bort på skogen - från yxa till skördare: om den stora omvandlingen i skogsbruket. 100 års utveckling - från yxfällning till maskinell avverkning, sociala förhållanden, skogsförläggningar, motorsågens historia och de bortglömda kvinnorna på arrendetorp och skogsstationer. Skogsarbetaren och ombudsmannen Olle Larsson i norra Värmland speglar 1900-talets stora förändringar i skogsbruket. Han berättar för journalisten och författaren Erik Goland om sina 50 år i skogen.

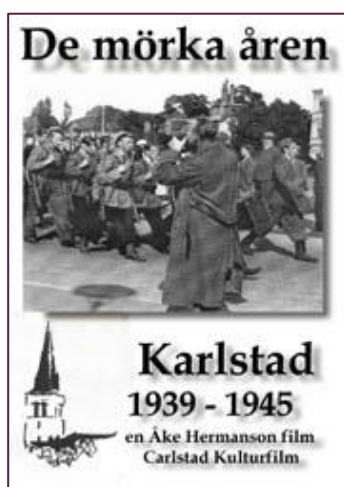
Speltid: 20 min. **Målgrupp:** från 12 år. **Utförande:** Strömmande.



Sista stocken på Klarälven – om 1900-talets skogsbruk

Sista stocken på Klarälven - 1991 upphörde STORA skog med flottning på Klarälven. En ny transportstruktur med kombination bil/järnväg har ersatt Sveriges sista flottled. I filmen kommer flottare med långt flottningstid bakom sig till tals. Gamla filminslag om storhetstiden på 1950- och 1960-talen och den sista flottningen på Klarälven visar att yrken och kultur har förevisats till historien.

Speltid: 36 min. **Målgrupp:** från 12 år. **Utförande:** Strömmande.



De mörka åren – Karlstad 1939-1945

En filmdokumentär om Karlstad mellan åren 1939–1949, då kriget var inpå knutarna, och det rådde beredskap i landet. I filmen får ni möta karlstadsbor, som berättar om sina egna upplevelser från den tiden. Intervjuerna är inspelade från 1975 och är blandade med unika filmsekvenser från 1940-talets Karlstad.

Speltid: 45 min. **Målgrupp:** från 12 år. **Utförande:** Strömmande.

Mysteriet Trätälja

Enligt legenden ska en vikingakung vid namn Olof Trätälja ligga begravd i den värmländska staden Säffle och det ska också varit han som var först på plats, röjde marken och grundade det som vi idag kallar Värmland. I den här populärhistoriska dokumentärfilmen kommer du närmare sanningen om legenden och får stifta bekantskap med den enorma mängd fornlämningar som finns i den spännande regionen kring vikingaleden i sydvästra Värmland. Till filmen finns även en fornminnesguide med karta och vägbeskrivningar till några av de mest sevärda fornlämningarna kring vikingaleden.

Speltid: 25 min. **Målgrupp:** från 9 år. **Utförande:** Strömmande.





Gränsen

Drama. December 1942. Två unga soldater lämnar sin post vid vägspråk 83 i norra Värmland och beger sig genom vinternatten mot det naziokuperade Norges gräns. Sverige står på randen till att bli invaderat och de vill se fienden alla pratar om. Men äventyret slutar i katastrof och dagen efter får löjtnant Aron Stenström reda på att hans bror Sven är en av de försvunna soldaterna. Nu tvingas han med oddsen emot sig ta sig in bakom fiendens linjer på ett topphemligt räddningsuppdrag. Och djupt inne i de norska skogarna inser Aron att helt andra slags gränser måste passeras om de ska komma levande därifrån. Två bröder på fel sida gränsen. I ett krig som aldrig var deras...

Speltid: 110 min. **Målgrupp:** från 15 år. **Utförande:** Strömmande.

Lagom mycket finsk – Skogsfinnarna

Skogsfinländarna var folk från östra Finland som flyttade till Sverige på 1500- och 1600-talen för att idka svedjebruk. De var ett mytomspunnet folk som bevarade sina seder, sin folketro och sitt språk i flera hundra år. Visste du att det talades finska i Värmland ända in på 1950-talet? Att det fanns skogsfinska besvärjelser för allt från att förbättra sviktande potens till att bota kossans kolik?

Speltid: 28 min. **Målgrupp:** gymnasiet. **Utförande:** Strömmande.

UR Samtiden - Läns museerna berättar

Föreläsningar från olika läns museer runt om i Sverige. Varje läns museum har valt ut berättelser som är relevanta för att beskriva något som rör den egna regionen - det kan vara en historisk person, viktiga händelser eller ett avgörande beslut. Följande program handlar om Värmland.

Speltid: 8x6-18 min. **Målgrupp:** gymnasiet/vux. **Utförande:** Strömmande.



Hybelejen

Den mytiska figuren Hybelejen beskrivs av museipedagog Gustav Nordansjö som en blandning av Ikaros och Oppfinnar-Jocke, men bakom myten finns en verklig person - nämligen Carl Jakob Heublein, en entreprenör i Karlstad som ägde bland annat en kvarn. Inspelat på Värmlands museum i maj 2021. Arrangör: Värmlands museum.

Långban

Norr om Filipstad ligger Långbans gruvby med en unik berggrund och historia. Daniel Olsson, besöksmålsutvecklare, berättar om platsen som också var bröderna Nils och John Ericssons födelseplats.

[Von Echstedtska gården](#)

I Kila socken utanför Säffle ligger den von Echstedtska gården. Utställningschef Karin Åberg Waern samtalar med guiden Malin Axelsson om husen på gården och huvudbyggnadens rum med dess unika stil och utsmyckningar.

[Människorna på von Echstedtska gården](#)

Hur var livet på en större gård under 1700-talet? Utställningschef Karin Åberg Waern samtalar med den mångårige guiden Malin Axelsson om Bengt von Echstedt och hans första hustru Christina Catharina Herwegh, andra hustrun Margareta Lagerhjelm och människorna på gården.

[Dasset på von Echstedtska gården](#)

Guiden Malin Axelsson berättar om en av von Echstedtska gårdens mest berömda byggnad, nämligen dasset från 1760-talet. Trots att synen på utträttandet av behoven sågs som besvärligt vid denna tid så beskrivs det också som en paradox, när man väl skulle gå på dasset så gick man flera personer samtidigt



[Skattgömman i Torsby](#)

1878 gjordes ett fynd av en bronskalkskrage utanför Torsby. På 1920-talet gjordes ett annat fynd i Järpetan som påminner om fyndet från Torsby. Arkeolog Hans Olsson berättar om fynden och om dess eventuella kopplingar till varandra.

[Gillberga i Högsäter](#)

Mellan Arvika och Säffle ligger Högsäter i Gillbergadalen. Här finns en stor gravhög, och intill högen finns en av Sveriges största husgrundsterrasser. Arkeolog Hans Olsson berättar om platsen och kopplar den till legenden om Olof Trätälja ur Ynglingasagan.

[Fotograf Anna Ollson](#)

Vid en storbrand i Karlstad år 1865 blev 4 500 människor hemlösa av dåtidens befolkning på 5000 invånare. Även stadens fotoateljé förstördes, men utrustningen räddades av fotobiträdet Anna Ollson. Konstintendent Fiffi Myrström berättar om Anna Ollsons efterlämnade fotoskatt.



Gilla oss på Facebook!

Där berättar vi om nyheter och tipsar om aktuella filmer!

www.facebook.com/MediecenterVarmland

Radioprogram:



[Mysteriet med den gamla stenbron](#)

Bygger på Sten Sundmans bok med samma titel om den gamla stenbron i Karlstad - Sveriges äldsta och längsta stenbro. Vi får följa brobygget och uppleva Anders brobyggarens bekymmer. Vi får uppleva myt och sanning och lära känna verkliga och uppiktade personer som Lambergsfrua, Hybelejen och Sola i Karlstad.

Speltid: 5x15 min. **Målgrupp:** 7-15 år. **Utförande:** Strömmande ljud.

[Värmlands tidiga historia](#)

Om "Värmland före Värmland"... Vilka var de första som befolkade vårt landskap? Hur levde de, vad åt de och hur bodde de?? 1: Jägarstenåldern 2: Bondestenåldern 3: Bronsåldern 4: Järnåldern

Speltid: 4x15 min. **Målgrupp:** 10-12 år. **Utförande:** Strömmande ljud.

[Värmlands tidiga historia](#)

Om "Värmland före Värmland"... Vilka var de första som befolkade vårt landskap? Hur levde de, vad åt de och hur bodde de?? 1: Stenålder – att göra upp eld och laga mat 2: Bronsåldern – att tillverka keramik och redskap 3: Järnålder - att tillverka kläder 4: Forntiden - att bygga bostäder.

Speltid: 4x15 min. **Målgrupp:** 10-12 år. **Utförande:** Strömmande ljud.

Visor i Värmland

Komponerade folkvisor av etablerade författare och kompositörer.

Speltid: 4x11-14 min. **Målgrupp:** 10-12 år. **Utförande:** Strömmande ljud.

[Kärleksvisor](#)
[Visor om hembygden](#)

[Visor om vår, sommar och kärlek](#)
[Visor kring lucia och jul](#)

[Jultider i Värmland](#)

Om den första adventskalendern, och om olika advents- och jultraditioner.

Speltid: 15 min. **Målgrupp:** 10-12 år. **Utförande:** Strömmande ljud.

Legenden om Lucia (Värmland)

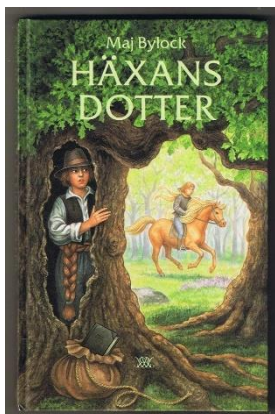
Fem berättelser som underjordiska väsen och varelser, mystiska händelser och märkliga personer. Berättelser från Värmland, Närke, Dalarna och Västmanland och det är järnet, gruvorna och skogen som står i centrum.

Speltid: 15 min. **Målgrupp:** 10-12 år. **Utförande:** Strömmande ljud

Häxprovet

Uppläsning av Maj Bylocks bok om den lilla Anneli som levde i Värmland på 1600-talet. Bygger på några rader ur ett domstolsprotokoll, om en flicka som ställs inför rätta. Hon rymmer till skogs när hon tror att hon är skuld till att syskonen hon skulle passa blev innebrända. Hon tas om hand av Ylva, en klok läkekunnig kvinna, just en sådan kvinna som för sina kunskapers skull så ofta stämplades som häxa...

Speltid: 12x15 min. **Målgrupp:** 10–12 år. **Utförande:** Strömmande ljud.



Häxans dotter

Uppläsning av Maj Bylocks bok. Fristående fortsättning på Häxprovet. Annelies styvmor Ylva har dömts för häxeri och nu är byborna efter henne. Hon springer till skogs där hon träffar en pojke som heter Tapio. Han visar sig vara hennes lillebror - pojken hon trodde dog i branden... Hon bosätter sig hos sin far och bror i torpet i Norra Värmland, men byborna tror hon är dotter till den fruktade häxan Ylva. Misstankarna om att även Annelie är häxa växer...

Speltid: 14x15 min. **Målgrupp:** 10–12 år. **Utförande:** Strömmande ljud.

Häxdoktorn

Det är fattigt och eländigt i Karl XII:s Sverige. Häxprocesserna pågår fortfarande och pesten härjar. Ulv Björnklo, som just avtjänat fängelsestraff för häxeri, har turen att få tjänst som doktor i Karlstad. Men misstron mot honom finns där, inte minst sedan det börjat ryktas att man har sett Sissela Bödelsdotter i hans hus.

Speltid: 8x15 min. **Målgrupp:** 10–12 år. **Utförande:** Strömmande ljud.

Du vet väl att du kan låna robotar hos Mediecenter Värmland?

Vi har fem olika sorter och lånetiden är max 4 veckor i taget.

Du hittar dom på www.sliplay.se/mediecentervarmland.

