

A young man and woman are working together in a workshop. The man, on the left, is wearing a grey t-shirt with a purple grid pattern and yellow safety headphones. The woman, on the right, is wearing a blue long-sleeved shirt and yellow safety headphones. They are both smiling and looking at a complex mechanical assembly. The assembly includes a large black wheel with a yellow rim, a black carbon fiber component, and various wires and metal parts. The background shows a bright window with a view of the outdoors.

Utbildningsmöjligheter i Värmland

Utgiven av Region Värmland, 2011

Kontaktperson: Britta Zetterlund-Johansson, britta.zetterlund-johansson@regionvarmland.se

Faktasammanställning: Britta Zetterlund-Johansson, Region Värmland

Text: Ann Otto och Britta Zetterlund-Johansson, Region Värmland

Foto: iStockphoto.com, Øyvind Lund, stock.xchng

Grafisk formgivning: Lars Falkman, Region Värmland

Region Värmland

Box 1022, 651 15 Karlstad

www.regionvarmland.se

Region Värmland är värmlänningarnas organisation för tillväxtfrågor, regional utveckling, kultur och folkbildning. Organisationen är politiskt styrd, huvudmän är landstinget och de 16 kommunerna.

Innehåll

Förord	5
Inledning	6
Förskola	7
Förskoleklass	8
Skolbarnomsorg	9
Grundskola	10
Grundsärskola/Gymnasiesär/Särvux	11
SFI – Svenska för invandrare	12
Gymnasieskola	13
Teknik-, Service- och Vård- och omsorgscollege	14
Folkhögskola	15
Kommunal vuxenutbildning/Yrkesvux	16
Lärcenter – distansstudier	17
Yrkehögskola	18
Universitet och högskolor	19
Karlstads universitet	19
Forskning	19
Utbildning	19
Högskolor	21
Bergsskolan i Filipstad	21
Gammelkroppa skogsskola i Filipstad	22
Arbetsmarknadsutbildning	23
Studieförbund	24
Uppdragsutbildning	25
Övrig utbildning	26
Vägledning	27
Validering	28
Studiefinansiering	29
Så här arbetar vi inom utbildnings- och kompetensförsörjningsområdet i Värmland	30
Webbadresser	36

Förord



Kompetensförsörjning har de senaste åren fått allt större betydelse i det regionala tillväxtarbetet i Värmland. Tillgång till rätt kompetens är en av de viktigaste faktorerna för att Värmland ska kunna klara den allt hårdare nationella och internationella konkurrensen. För enskilda verksamheter inom såväl offentlig som privat sektor är möjligheten att kunna få tag i människor med rätt kompetens och utbildning en överlevnadsfråga.

Utbildningsmöjligheterna i en region är en viktig del för en väl fungerande matchning mellan utbud och efterfrågan på arbetskraft. I Värmland har vi kommit långt i utvecklingen av olika strategiska processer inom kompetensförsörjningsområdet. Vi har gemensamt byggt upp flera samarbetsarenor och plattformar för att förbättra matchningen på den regionala arbetsmarknaden. Men vi kan göra mer tillsammans. Bland annat är det en viktig fråga för Värmland framöver att knyta gymnasieskolan och de tre collegen närmare de regionala kompetensplattformarna för att bättre kunna möta kommande arbetskraftsbrist och minskat elevunderlag.

Denna sammanställning syftar till att ge en överblick över de utbildningsmöjligheter som finns i Värmland. Vår förhoppning är att den ska bidra till en fördjupad dialog om nya gemensamma insatser för att ännu bättre kunna tillgodose utbildningsbehoven och förse arbetsmarknaden med rätt kompetens. Sammanställning är också en del i Region Värmlands regeringsuppdrag, att utveckla kompetensplattformar för samverkan inom områdena utbildning och kompetensförsörjning, men också en del i uppföljningen av det regionala utvecklingsprogrammet, *Värmland växer – och känner inga gränser 2009–2013*.

Tillsammans bygger vi vår region genom nyfikenhet och lärande.

Tomas Riste
Regionråd (S)

Catarina Segersten Larsson
Regionråd (M)

Inledning

Området kompetensförsörjning har de senaste åren fått allt större betydelse i det regionala tillväxtarbetet i Värmland. God tillgång till kunskap och kompetent arbetskraft är en avgörande faktor för att behålla och utveckla ett konkurrenskraftigt näringsliv och en väl fungerande offentlig sektor. Hur väl utbudet i det regionala utbildningssystemet är anpassat till arbetsmarknadens efterfrågan är en av de viktigaste framgångsfaktorerna för att en region ska kunna bibehålla och utveckla sin konkurrens.

Kompetensförsörjningen i regionen styrs av fyra parametrar:

- Tillgången till arbetskraft, som bestäms utifrån regionens befolkningsutveckling och befolkningens åldersstruktur.
- Efterfrågan på arbetskraft, som bestäms dels utifrån konjunktursvängningar, dels utifrån befolkningens behov av olika typer av tjänster vad gäller vård och omsorg, skola/utbildning etcetera
- ”Rätt” arbetskraft, vilket innebär rätt kompetens utifrån arbetsmarknadens behov.
- Utbudet av regionala utbildningsmöjligheter, vilket innebär att utbildningarna bör motsvara de behov och krav som ställs av arbetsmarknaden.

I denna sammanställning fokuserar vi på att synliggöra de utbildningsmöjligheter som Värmland kan erbjuda. Sammanställningen kommer att uppdateras årligen och är ett komplement till rapporten *23 949 jobb lediga i Värmland om alla pensionsavgångar återbesätts till år 2020*.

Sammanställningen riktar sig dels till aktörer som arbetar och verkar för en förbättrad kompetensmatchning i Värmland, dels till den enskilde värmlänningen.

Sammanställningen syftar till att ge en överblick över alla de verksamhetsformer och utbildningar som finns inom ramen för det värmländska utbildningssystemet. Möjlighet till fördjupad läsning ges genom hänvisningar till angivna webbadresser. Sammanställningen är även uppdelad utifrån de ingående delarna som Skolverket har slagit fast för beskrivning av det nationella utbildningssystemet¹. Informationen som är specifik för Värmland har processats i dialog med berörda aktörer.

Sammanställningen avslutas med en beskrivning hur vi gemensamt arbetar i Värmland. Exempel ges på samverkansarenor, processer och pågående aktiviteter inom kompetensförsörjningsområdet. Vidare görs en kort beskrivning av Region Värmlands uppdrag samt vilka strategier som är styrande för det gemensamma kompetensförsörjningsarbetet i Värmland.

¹ När det gäller beskrivningen av det nationella utbildningssystemet har information inhämtats via Skolverkets webbplats.

Förskola



Förskolan är en pedagogisk gruppverksamhet för barn från ett år fram till skolstarten. Barn börjar i förskolan vid olika åldrar och deltar under olika lång tid. Förskolans uppgift är att lägga grunden för ett livslångt lärande. Den ska vara ett stöd för familjerna i deras ansvar för barnens fostran, utveckling och växande. Samtidigt ska den vara organiserad så att den gör det möjligt för föräldrar att förvärvsarbeta eller studera.

Förskolan är öppen hela året. De dagliga öppettiderna anpassas till föräldrarnas arbete eller studier och till barnens behov.

- I Sverige är kommunerna skyldiga att erbjuda förskola eller familjedaghem till barn från ett år när föräldrarna förvärvsarbetar, studerar, är arbetslösa eller föräldralediga.
- Barnen ska erbjudas plats under minst tre timmar/dag eller 15 timmar/vecka.
- Plats ska erbjudas utan orimligt dröjsmål, det vill säga, normalt inom tre till fyra månader efter att föräldrarna har anmält behov.
- Platsen ska erbjudas så nära barnets hem som möjligt.
- Kommunerna är dessutom skyldiga att erbjuda förskola till alla barn om minst 525 avgiftsfria timmar från och med höstterminen det år barnet fyller tre år (så kallad allmän förskola) och till barn i behov av särskilt stöd, om barnets behov inte kan tillgodoses på annat sätt.

I Värmland finns både kommunala och privata förskolor.

För mer information om förskolan se respektive kommuns webbplats.

Nationell information se: www.skolverket.se

Förskoleklass



Förskoleklassen är en frivillig skolform som ska stimulera varje barns utveckling och lärande, samt ligga till grund för den fortsatta skolgången. I förskoleklassen möts förskolans och grundskolans pedagogik. Ett viktigt mål är att förskoleklassen, grundskolan och fritidshemmet ska knytas närmare varandra. Verksamheterna ska utvecklas i mötet mellan olika pedagogiska traditioner.

- Alla barn ska erbjudas plats i förskoleklass från och med höstterminen det år de fyller sex år och fram till dess de börjar sin grundskoleutbildning.
- Plats i förskoleklassen ska erbjudas så nära barnets hem som möjligt och skälig hänsyn ska tas till föräldrarnas önskemål. Särskilt stöd ska ges till barn som behöver det.
- Barn som vårdas på sjukhus eller någon annan institution ska få delta i en verksamhet som motsvarar förskoleklassens.

För mer information om förskoleklass se respektive kommuns webbplats.

Nationell information se: www.skolverket.se

Skolbarnomsorg

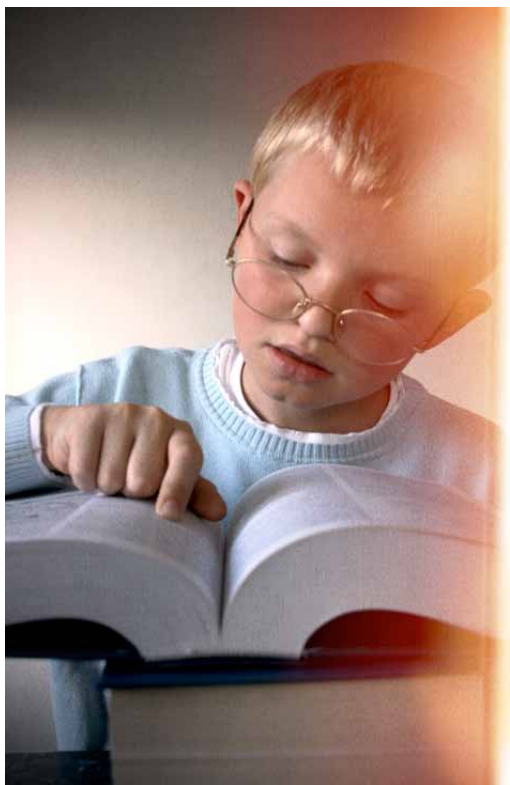
Skolbarnomsorg är en sammanfattande benämning för tre verksamheter som vänder sig till barn till och med 12 år som går i skolan (förskoleklass eller obligatoriska skolan). Skolbarnomsorgen har tillsammans med förskoleverksamheten en dubbel uppgift. De ska dels bidra till goda uppväxtvillkor genom att stödja och stimulera barns utveckling och lärande, dels möjliggöra för föräldrar att förena föräldraskap med förvärvsarbete eller studier.

- Kommunerna är skyldiga att erbjuda fritidshem eller pedagogisk omsorg till skolbarn till och med 12 år vars föräldrar förvärvsarbetar eller studerar. Kommunen ska ta skälig hänsyn till vilken omsorgsform föräldrarna vill ha.
- För barn i åldern 10 till och med 12 år kan skolbarnomsorgen även bedrivas som öppen fritidsverksamhet.

För mer information om skolbarnomsorg se respektive kommuns webbplats.

Nationell information se: www.skolverket.se

Grundskola



Grundskolan är en obligatorisk skolform. Den består av nio läsår, och varje läsår består av en höst- och en vårtermin. Grundskolan är tillgänglig för alla barn mellan sju och 16 år. För de barn som inte kan genomföra sin skolgång i grundskolan finns specialskolan och den obligatoriska särskolan.

De allra flesta skolor i Sverige är kommunala, vilket innebär att det är kommunen som är huvudman för verksamheten. Det vanligaste är att barnen går i en kommunal skola nära hemmet. Eleverna och deras föräldrar har även rätt att välja en annan kommunal skola, eller en från kommunen fristående skola. Fristående skolor är öppna för alla och måste vara godkända av Skolinspektionen. Undervisningen i fristående skolor ska i huvudsak ha samma mål som kommunala skolor, men kan ha en inriktning som skiljer sig från de kommunala skolornas. Med annan inriktning menas till exempel speciell pedagogik (det kan till exempel vara Montessori- eller Waldorfpedagogik), etnisk inriktning eller med en viss religiös prägel. Om den fristående skolan inte följer gällande bestämmelser kan Skolinspektionen återkalla godkännandet.

För mer information om grundskolan se respektive kommuns webbplats.

Nationell information se: www.skolverket.se

Grundsärskola/Gymnasiesär/Särvux

Grundsärskola och träningskola

Alla barn som är bosatta i Sverige ska gå grundskoleutbildning. Det betyder att alla barn har skolplikt. Till grundskoleutbildningen räknas grundskolan, grundsärskolan, sameskolan och specialskolan.

Grundsärskolan består av nio årskurser i antingen grundsärskolan eller träningskolan. Träningskolan är tänkt för elever som inte kan gå i grundsärskolan.

För mer information se respektive kommuns webbplats.

Nationell information se: www.skolverket.se

Gymnasiesärskola

Gymnasiesärskolan är en avgiftsfri och frivillig skolform som ungdomar med en utvecklingsstörning kan välja efter avslutad grundsärskola eller träningskola. Gymnasiesärskolan erbjuder nationella, specialutformade och individuella program. Det finns åtta nationella program. För de elever som inte kan eller vill gå på ett nationellt program finns två individuella program. De olika programmen är främst inriktade på yrkesförberedelser.

För mer information se respektive kommuns webbplats.

Nationell information se: www.skolverket.se

Särvux

Särvux är en skolform som vänder sig till vuxna med ett intellektuellt funktionshinder och som vill komplettera sin utbildning från den obligatoriska sarskolan och/eller gymnasiesärskolan.

För mer information se respektive kommuns webbplats.

Nationell information se: www.skolverket.se

Svenska för invandrare, SFI



Svenskundervisning för invandrare, SFI, är grundläggande utbildning i svenska språket för vuxna som inte har svenska som modersmål. Svenskundervisning för invandrare är en egen skolform. Man har rätt att studera i SFI när man är vuxen (från och med 1 juli det år man fyller 16 år), är folkbokförd i en kommun och saknar grundkunskaper i svenska.

För mer information se respektive kommuns webbplats.

Nationell information se: www.skolverket.se

Gymnasieskolan

I dagsläget studerar cirka 10 000 ungdomar i Värmlands gymnasieskolor. Alla ungdomar som har avslutat grundskolan har rätt till en treårig gymnasieutbildning. Gymnasieutbildningen ger grundläggande kunskaper för vidare studier och för ett framtida yrkes- och samhällsliv. Till gymnasieutbildningen räknas gymnasieskolan och gymnasiesärskolan.

Gymnasieskolan består av 18 nationella program; sex högskoleförberedande program och tolv yrkesprogram. Inom ramen för yrkesprogrammen finns lärlingsutbildning som ett sökbart utbildningsalternativ.

Högskoleförberedande program

- Ekonomiprogrammet
- Estetiska programmet
- Humanistiska programmet
- Naturvetenskapliga programmet
- Samhällsvetenskapsprogrammet
- Teknikprogrammet

Yrkesprogram

- Bygg- och anläggningsprogrammet
- Barn- och fritidsprogrammet
- El- och energiprogrammet
- Fordons- och transportprogrammet
- Handels- och administrationsprogrammet
- Hantverksprogrammet
- Hotell- och turismprogrammet
- Industritekniska programmet
- Naturbruksprogrammet
- Restaurang- och livsmedelsprogrammet
- VVS - och fastighetsprogrammet
- Vård- och omsorgsprogrammet

I Värmland finns både kommunala och privata gymnasieskolor.

Mer information se: www.gymnasiekompassen.se och på respektive kommuns webbplats samt www.regionvarmland.se

Nationell information se: www.utbildningsinfo.se samt www.skolverket.se

Teknik-, Service- samt Vård- och omsorgscollege

College är ett samlingsbegrepp för ett antal utbildningar på gymnasial och eftergymnasial nivå. I Värmland finns det idag college inom teknik-, service- samt vård- och omsorgsbranschen.

College i detta sammanhang är en certifiering (kvalitetsstämpel) som visar att flera kommuner och utbildningsanordnare gått samman med arbetslivet i en region för att utveckla utbildningar utifrån de krav arbetslivet ställer.

Utbildningsanordnare som blivit certifierade som college erbjuder utbildningar som ska attrahera ungdomar och vuxna samtidigt som befintliga resurser nyttjas så effektivt som möjligt. I konceptet ingår även att erbjuda kompetensutveckling för befintlig personal. Arbetsgivarna har en mycket viktig roll i collegekonceptet då de är aktiva i såväl val av inriktning, utformning som den löpande verksamhetens genomförande genom att bland annat tillhandahålla platser för de arbetsplatsförlagda delarna av utbildningarna.

Teknikcollege Värmland certifierades år 2006. Teknikcollege Värmland är ett samarbete mellan Region Värmland, kommunerna Karlstad, Hammarö, Grums, Sunne, Kristinehamn, Hagfors, Arvika, Eda och Säffle, klusterorganisationerna The Paper Province, Stål och verkstad, The Packaging Arena, Compare samt flera hundra företag som exempelvis Svenska Flexografiföreningen, Rolls-Royce, Albin Components, Outokumpu Stainless Tubulator Products, Scana Steel Björneborg, Volvo Construction Equipment, Thermia, Arvika Smide, Norma, Arvika Gjuteri, Fundo, Swegon, Axcel Components, Ölme Mekaniska, Casco Adhesives, Nordic Paper, Andritz Hydro Inepar Sweden, Entrom, Navo, Metso Paper, Metso Kamfab, Metso Fiber, Stora Enso Skogshalls Bruk, Note, Wermlands Elektronik, EDC, Elektromekan, Novanik, Swedish Radion Supply, Pöyry AB, Zakrisdalsverken, Akzo Nobel, Billerud Gruvöns Bruk, Moelven Industrier, Stora Enso Timmer, Gruvöns Sågverk, YIT Sverige, Somas, NVX, Empe Rör, Löfmans & Co Verkstad samt Nomeko.

Vård- och omsorgscollege Värmland certifierades år 2008 och är ett samarbete mellan Region Värmland, Landstinget i Värmland, kommunerna Arvika, Hagfors, Munkfors, Karlstad, Hammarö, Forshaga, Kristinehamn, Filipstad, Säffle, Torsby och Sunne (arbetsgivare och utbildningsanordnare), Karlstads universitet, Kommunal, SKTF, Vårdförbundet och Arbetsförmedlingen.

Servicecollege Värmland certifierades år 2010 och är ett samarbete mellan Region Värmland, kommunerna Karlstad, Hammarö, Grums, Forshaga, Kil, Sunne, Torsby, Arvika, Eda samt Handelshögskolan på Karlstads universitet, Visit Värmland, Unionen, Hotell- och restaurangfacket samt Handelsanställdas förbund. Exempel på några företag som är engagerade är IKEA, Karlstad CCC, Folksam, Westra Wermlands sparbank, Stadium, Sign Patrol, Scandic hotels, Pitchers, Max hamburgerrestauranger, Toria, Thon hotels, Biltema och PricewaterhouseCoopers.

Region Värmland är huvudman för samtliga college i Värmland.

För mer information se: www.regionvarmland.se

Folkhögskola



I Värmland finns idag sex folkhögskolor. Folkhögskolorna Ingesund, Kyrkerud, Klarälvdalen, Kristinehamn och Molkom har Region Värmland som huvudman (ägare). Geijerskolan drivs i stiftelseform.

Verksamheten omfattar cirka 950 deltagarplatser. Deltagarantalet är dock betydligt högre då studierna kan bedrivas som kortare kurser på hel- eller deltid. Till detta tillkommer uppdragsutbildning vilket varierar över tid men omfattar omräknat cirka 60 helårsplatser.

Fem av skolorna har internat vilket innebär att boende på skolan kan erbjudas under studietiden. Undervisning sker även på filialer och på distans, på hel- eller deltid, allt för att möta deltagares olika behov av studielösningar.

Folkhögskolorna har alla olika profiler. Dessa innebär att skolorna har specifik kompetens inom området, vilket kännetecknar skolornas utbud.

SKOLORNAS PROFILER

- | | |
|------------------------------|--|
| • Geijerskolan | Musik och livsåskådning |
| • Ingesunds folkhögskola | Musik och kulturentreprenörskap |
| • Klarälvdalens folkhögskola | Naturrekurs, besöksnäring och livsstil, "Den gröna skolan" |
| • Kristinehamns folkhögskola | Kompetenscentrum för kognitiva funktionsnedsättningar samt dans- och ledarutbildning |
| • Kyrkeruds folkhögskola | Konst, bild och form |
| • Molkoms folkhögskola | Film, scenkonst, journalistik och friskvård |

För mer information se: www.regionvarmland.se

Nationell information se: www.utbildningsinfo.se

Kommunal vuxenutbildning/ Yrkesvux



Kommunal vuxenutbildning fokuserar på grundläggande och gymnasial vuxenutbildning. Den kommunala vuxenutbildningen skall ge utbildning till de vuxna som saknar kunskaper motsvarande grundskolan eller gymnasieskolan.

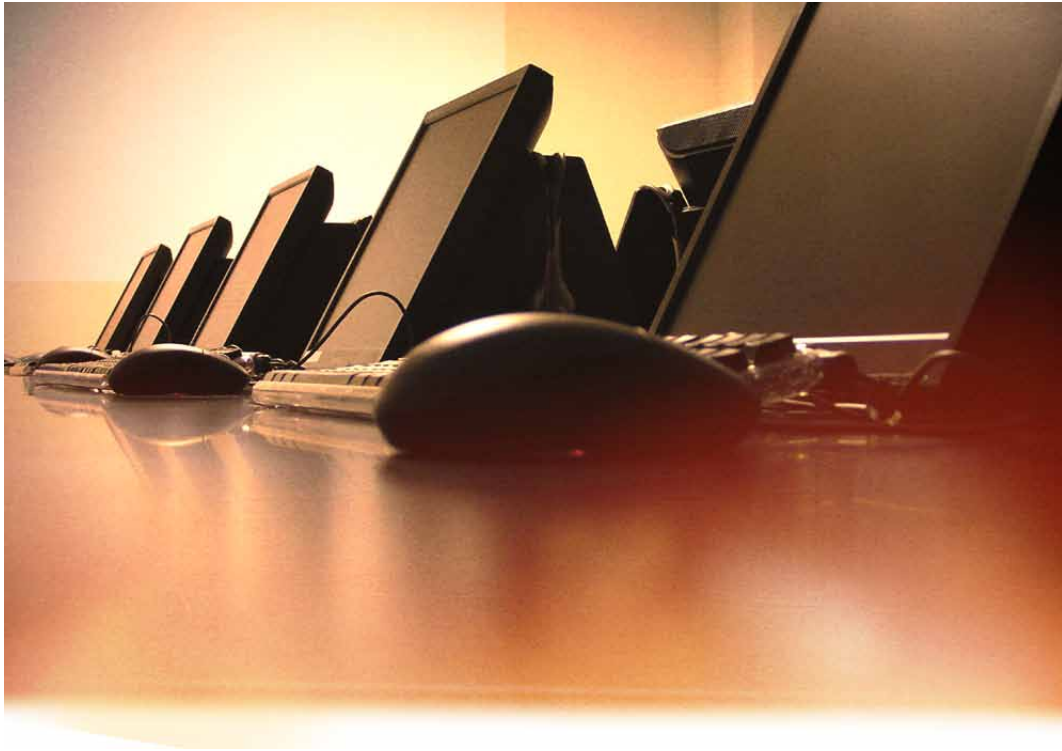
Inom vuxenutbildningen kan man komplettera en gymnasieutbildning som inte är avslutad, läsa enstaka kurser men också läsa in en gymnasieutbildning i sin helhet.

Det finns möjligheter att studera på såväl en studieförberedande gymnasial utbildning som en gymnasial yrkesutbildning. Alla som studerar på kommunal vuxenutbildning får en individuell studieplan, vilken upprättas i samband med intagningen och i samverkan med den enskilde individen.

För mer information se respektive kommuns webbplats.

Nationell information se: www.utbildningsinfo.se samt www.skolverket.se

Lärcenter – distansstudier



Lärcenter fungerar som en nod för utbildningar av olika slag på hemmaplan, det kan handla om allt ifrån SFI (Svenska för invandrare) till yrkeshögskoleutbildningar, högskoleutbildningar och uppdragsutbildningar.

Målgruppen är de som vill studera vidare i någon form men inte kan eller vill flytta eller som vill kunna vara friare att välja när på dygnet de studerar. Telebildtekniken är en nyckelfaktor som gör att de studerande kan följa föreläsningar och seminarier som ges på andra orter runt om i landet på samma premisser som de som sitter i föreläsningssalen.

På lärcenter kan individen få hjälp med:

- Vägledning,
- stöd i studierna,
- tillgång till internet och annan teknik samt möjligheten att träffa andra som studerar på liknande villkor.

I Värmland finns lärcenter i Arvika, Karlstad, Sunne, Kristinehamn, Säffle och Forshaga.

För mer information se respektive kommuns webbplats.

Nationell information se: www.utbildninginfo.se samt www.studera.nu

Yrkeshögskola

Yrkeshögskolan är en eftergymnasial utbildning som skall vara flexibel och svara upp mot arbetsmarknadens behov. Inom yrkeshögskolan finns två utbildningsformer, Yrkeshögskoleutbildning (Yh-utbildning) och Kvalificerad Yrkesutbildning (KY-utbildning). KY-utbildningarna är Yh-utbildningarnas föregångare. KY startade 1996 medan de första Yh-utbildningarna startade 2010 efter att den nya Myndigheten för yrkeshögskolan etablerats. KY-utbildningarna håller på att fasas ut och därefter kommer alla utbildningar inom yrkeshögskolan att vara Yh-utbildningar men under en övergångsperiod (som längst till år 2013) kommer båda utbildningsformerna att finnas.

KY - och Yh-utbildningarna är likvärdiga och håller samma kvalitet. Däremot styrs de av olika lagar och förordningar och de skiljer sig därför åt till exempel när det gäller poängsystem och examensbeteckningar. Båda utbildningsformerna kombinerar teori med arbetslivsanknutet lärande. I Värmland finns två KY- och 22 Yh-utbildningar.

UTBILDNING

1. Fordonselektriker hybridteknik
2. Teknikillustratör
3. SMART Produktion
4. Fiskeguide/fiske och vattenvårdare
5. Behandlingsassistent
6. Chef/ledare handel
7. Kvalificerad programvarutestare
8. Skötare/boendestödjare
9. Automationstekniker
10. Elektroniktekniker
11. Industrirörmontör
12. Maskinkonstruktör/Plant design
13. Processtekniker
14. Trätekniker
15. Projektledare bygg och installation (KY)
16. Marknadsinriktad företagssäljare
17. Driftstekniker
18. Energitekniker (KY)
19. Manusförfattare
20. Förpackningsdesign
21. Cross Media Creator
22. Hälsoterapeut
23. Skogsmaskinförare
24. Medicinsk sekreterare

UTBILDNINGSORT/UTBILDNINGSANORDARE

- Arvika (kommun)
- Arvika (kommun)
- Arvika (kommun)
- Forshaga (Forshagaakademin)
- Forshaga (kommun)
- Karlstad (kommun)
- Karlstad (kommun)
- Karlstad (kommun)
- Karlstad (kommun)
- Karlstad (kommun)
- Karlstad (kommun)
- Karlstad (kommun)
- Karlstad (kommun)
- Karlstad (kommun)
- Karlstad (kommun)
- Karlstad (Affärshögskolan)
- Karlstad (Folkuniversitetet)
- Karlstad (Folkuniversitetet)
- Sunne (kommun)
- Sunne (kommun)
- Sunne (kommun)
- Sunne (kommun)
- Sunne (kommun)
- Kristinehamn (kommun)

För mer information se respektive kommuns och organisations webbplats samt www.regionvarmland.se

Nationell information se: www.yhmyndigheten.se, www.yrkeshogskolan.se

www.utbildningsinfo.se samt www.studera.nu

Universitet och högskolor

Karlstads universitet

Karlstads universitet bildades 1999 och har idag drygt 1 100 anställda och cirka 12 000 studenter. Erfarenheten av att utbilda sträcker sig dock ända tillbaka till år 1843 då lärarutbildningen startade. Idag erbjuder universitetet omkring 50 utbildningsprogram på grundnivå, ett 30-tal på avancerad nivå och drygt 900 kurser. Därutöver finns det möjlighet att avlägga en doktorsexamen inom 23 ämnesmiljöer. Universitetet erbjuder utbildningar inom bland annat ekonomi, IT, naturvetenskap, hälsa, vård, turism, socialt arbete och ingenjörsvetenskap. Vid campus Ingesund i Arvika finns universitetets musikhögskola. Karlstads universitet är ett av bara fem lärosäten som även i framtiden kommer att utbilda lärare på alla fyra nivåer: förskollärare, yrkeslärare, grundlärare och ämneslärare.

FORSKNING

Karlstads universitet utmärks av en balans mellan akademisk och samhällsinriktad verksamhet. All forskning bedrivs i nära samarbete med andra samhällsaktörer. Karlstads universitet skapar nytta för det omgivande samhället utan att göra avkall på den akademiska integriteten. Forskning finns inom traditionella akademiska ämnen och inom mångvetenskapliga områden med utgångspunkt ifrån samhällets behov. Tjänsteforskning, IT-säkerhet och datakommunikation, bestrykning av papper, materialforskning, regional samhällsutveckling samt genusperspektivets betydelse i familj och arbete är några exempel på forskningsområden vid Karlstads universitet.

UTBILDNING

I nedanstående sammanställning anges i rubrikform Karlstads universitets olika utbildningsområden. Under respektive rubricering döljer sig i flera fall olika inriktningar och specialiseringar vilka förtydligas genom Karlstads universitets presentation av utbildningsutbud i såväl den tryckta utbildningskatalogen som via Karlstads universitets webbplats. Under rubriken "Lärare" döljer sig till exempel ett antal olika inriktningar i olika längd.

Mer detaljerad utbildningsinformation finns på www.kau.se. I högerspalten under rubriken "Hitta utbildning" på sidan redovisas Karlstads universitets program- och kursutbud.

Utbildningskatalogen kan laddas ner i pdf-format från följande länk: <http://www.kau.se/utbildning/studie-karriarvagledning/bestall-katalog>

UTBILDNINGSPROGRAM, GRUNDNIVÅ

Handelshögskolan

- Ekonomi
- Fastighetsekonomi
- IT – designprogrammet med bred ingång alternativt affärssystem och ekonomi, programvarudesign eller systemdesign
- Matematikekonomi
- Personal och arbetsliv
- Rättsvetenskapligt program
- Turismprogrammet

Hälsa, vård och socialt arbete

- Hälsa och wellness
- Sjuksköterskeutbildningen
- Socionomprogrammet
- Tandhygienist
- Vård- och stödsamordnarprogrammet

Ingenjörutbildningar

- Civilingenjör med bred ingång, alternativt datateknik, energi- och miljöteknik
- Industriell ekonomi, kemiteknik, maskinteknik eller teknisk fysik
- GIS-Ingenjör (Geografiska informationssystem)
- Högscoleingenjörsprogrammet i byggteknik, inriktning husbyggnad, elektronik, Energi- och miljöteknik, innovationsteknik och design eller maskinteknik, Mekanik, musik och ljudsättning
- Kemiingenjör
- Mät- och kartteknikprogrammet

IT

- Dataingenjör
- IT, projektledning och affärssystem
- Webb och multimedia

Lärare

- Förskollärare
- Yrkeslärare
- Grundlärare
- Ämneslärare

Naturvetare

- Biologiprogrammet
- Biovetenskapligt program med bred ingång alternativt biomedicinsk analytiker, bioteknik eller receptarie
- Naturvetenskapligt program Fysik/Kemi/Matematik med bred ingång alternativt fysik, kemi eller matematik

Samhällsvetare och humanist

- Information
- Kulturvetenskap
- Medier och kommunikation: Kommunikation och globala medier
- Medier och kommunikation: Visuell kommunikation och design
- Miljövetenskap
- Politices kandidat
- Samhällsplanerarprogrammet

UTBILDNINGSPROGRAM, AVANCERAD NIVÅ

Handelshögskolan

- Magister-/Masterprogram i företagsekonomi
- Magisterprogram i arbetsvetenskap, management, marknadsföring, marknadsföring och ledning av tjänsteverksamheter, nationalekonomi, redovisning och finansiering eller skatterätt och ekonomi
- Masterprogram i industriell ekonomi, management, marknadsföring
- Marknadsföring och ledning av tjänsteverksamheter eller redovisning och finansiering

Hälsa, vård och socialt arbete

- Masterprogram i Vård- och Stödsamordning med inriktning kognitiv beteendeterapi (KBT)
- Masterprogram inom hälsovetenskap, folkhälsovetenskap alternativt omvårdnad
- Specialistsjuksköterska, distriktssköterska, operationssjukvård, intensivvård

Ingenjörutbildningar

- Masterprogram i Energi- och miljöteknik mot civilingenjörsexamen
- Masterprogram i kemiekonomi
- Masterprogram i Kemiteknik mot civilingenjörsexamen
- Masterprogram i Maskinteknik mot civilingenjörsexamen, inriktning Materialteknik
- Masterprogram i Maskinteknik, inriktning Materialteknik
- Masterprogram i Teknisk fysik mot civilingenjörsexamen
- Masterprogrammet i förpackning
- Nanomaterial
- Påbyggnadsprogram i Industriell ekonomi mot civilingenjörsexamen
- Påbyggnadsprogram mot masterexamen i elektroteknik

Lärare

- Magisterprogram i utbildningsledning och skolutveckling
- Speciallärarprogrammet

Samhällsvetare och humanist

- Magisterprogram i projektledning
- Master Programme with a Profile in Global Media Studies
- Masterprogram i regionalt samhällsbyggande, inriktning historia, kulturgeografi, socialt arbete, sociologi, statsvetenskap
- Masterprogram inom samhällsvetenskap inriktning historia, kulturgeografi, socialt arbete, sociologi, statsvetenskap
- Samhällelig riskhantering

För mer information se: www.kau.se

Nationell information se: www.hogskoleverket.se, www.studera.nu samt www.utbildningsinfo.se

Högskolor

Bergsskolan i Filipstad

Bergsskolan i Filipstad drivs i stiftelseform och har allt sedan starten 1830 arbetat i nära samarbete med företagen inom stål- och metallindustrin, samt gruv-, industrimineral-, berg- och anläggningsindustrin. Bergsskolan har samarbetsavtal och etablerat samarbete med Högskolan Dalarna och universiteten i Göteborg, Karlstad och Luleå.

Utbildningarna med inriktning mot stål-, metall- och verkstadsindustrin genomförs i nära samarbete med regionens företag och klusterorganisationen Stål & Verkstad. De bergsinriktade utbildningarna genomförs i samarbete med landets stora gruv- och mineralföretag och olika branschorganisationer.

UTBILDNINGAR

- Högskoleingenjör, berg- och anläggningsteknik, 3 år
- Högskoletekniker, berg- och anläggningsteknik, 2 år
- Högskoleingenjör, materialteknik – industriell process- och produktutveckling, 3 år
- Högskoletekniker, metall- och verkstadsindustri, 2 år
- Tekniskt basår, 1 år

För mer information se: www.bergsskolan.se

Nationell information se: www.hogskoleverket.se, www.studera.nu samt www.utbildningsinfo.se

Gammelkroppa skogsskola i Filipstad

Gammelkroppa skogsskola i Filipstad är en privat högskola som drivs i stiftelseform. Skogsskolan utbildar skogstekniker och vidareutbildar personal i skogsbranschen.

För mer information se: www.gammelkroppa.se

Nationell information se: www.hogskoleverket.se, www.studera.nu samt www.utbildningsinfo.se

Arbetsmarknadsutbildning



Arbetsmarknadsutbildningar är yrkesinriktade utbildningar som syftar till att underlätta för den enskilda individen att få eller behålla ett arbete. Dessa utbildningar ska motverka att brist på arbetskraft uppstår på arbetsmarknaden.

Målgruppen är främst de som har varit arbetssökande under en längre period och således även deltar i antingen jobbgarantin för ungdomar eller jobb- och utvecklingsgarantin. Det är den prioriteringsordning som gäller i dagsläget (våren 2011), men utifrån utvecklingen i konjunkturen kan den snabbt ändras.

Som arbetssökande finns det möjlighet, efter beslut av den lokala Arbetsförmedlingen, att ta del av alla arbetsmarknadsutbildningar i landet.

För mer information se: www.arbetsformedlingen.se

Studieförbund

Det finns flera olika studieförbund i Värmland som erbjuder kortare kurser för vuxna.

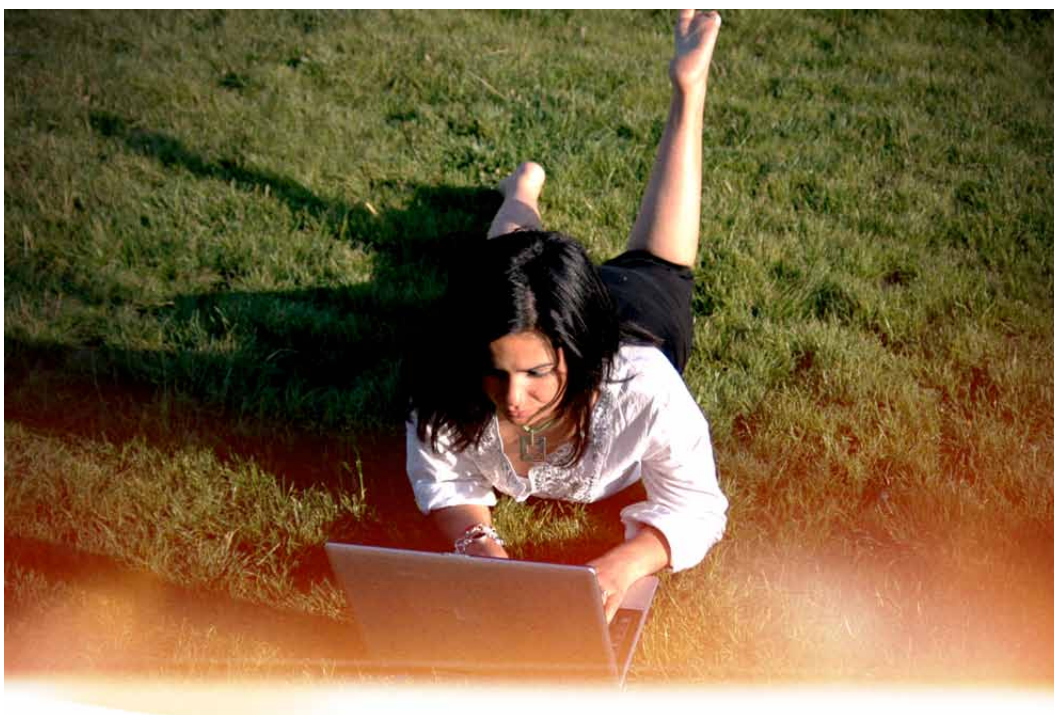
Det finns åtta studieförbund i Värmland som dels har traditionell studieförbundsverksamhet med ett stort antal studiecirklar, studiegrupper och kulturprogram, dels annan verksamhet på uppdrag av samhället, organisationer med flera och som vänder sig till vuxna.

Studieförbunden har ett stort kontaktnät i länet dels genom att verksamheten till stor del bedrivs i lokalavdelningarna ute i kommunerna, dels genom att varje studieförbund har många medlemsorganisationer inom olika sektorer i samhället.

För mer information se respektive studieförbund webbplats.

- ABF Värmland - www.abf.se/varmlands_lan/varmland
- Bilda Svealand - www.bilda.nu/svealand/
- Folkuniversitetet Värmland - www.folkuniversitetet.se
- Medborgarskolan Värmland – Örebro län - www.medborgarskolan.se
- NBV Värmland - www.nbv.se/varmland
- Sensus Mellansverige - www.sensus.se/
- Studieförbundet Värmland/Bergslagen - www.studieforamjandet.se/
- Vuxenskolan Värmland - www.sv.se/Varmland
- SISU Idrottsutbildarna - www.sisuidrottsutbildarna.se/varmland

Uppdragsutbildning



Uppdragsutbildning är skräddarsydd uppdragsutbildning som säljs till företag och organisationer utifrån en specifik beställning från kunden.

I Värmland finns uppdragsutbildning i både offentlig och privat sektor. Exempel på uppdragsutbildningar är: Uppdrags AB vid Karlstads universitet, Brobygrafiska utbildning i Sunne, Karlstads teknikcenter, Lernia AB, Arvika Näringslivscentrum, Säffle uppdragsutbildning, Folkuniversitetet, Compare Akademin, The Packaging Arena, The Paper Province, The Packaging Greenhouse, Stål & Verkstad, Bergsskolan och Gammelkroppa skogsskola.

För mer information se respektive kommuns webbplats och respektive organisations webbplats.

Exempel på andra webbplatser: www.utbildningsinfo.se, www.studera.nu samt www.utbildning.se

Övrig utbildning



Utöver ovanstående utbildningsalternativ finns andra anordnare av utbildning. Det kan handla om allt ifrån utbildningar som arrangeras av privata utbildningsaktörer till företag som anordnar fort- och vidareutbildning inom ramen för en specifik arbetsplats.

För mer information se exempelvis: www.utbildning.se

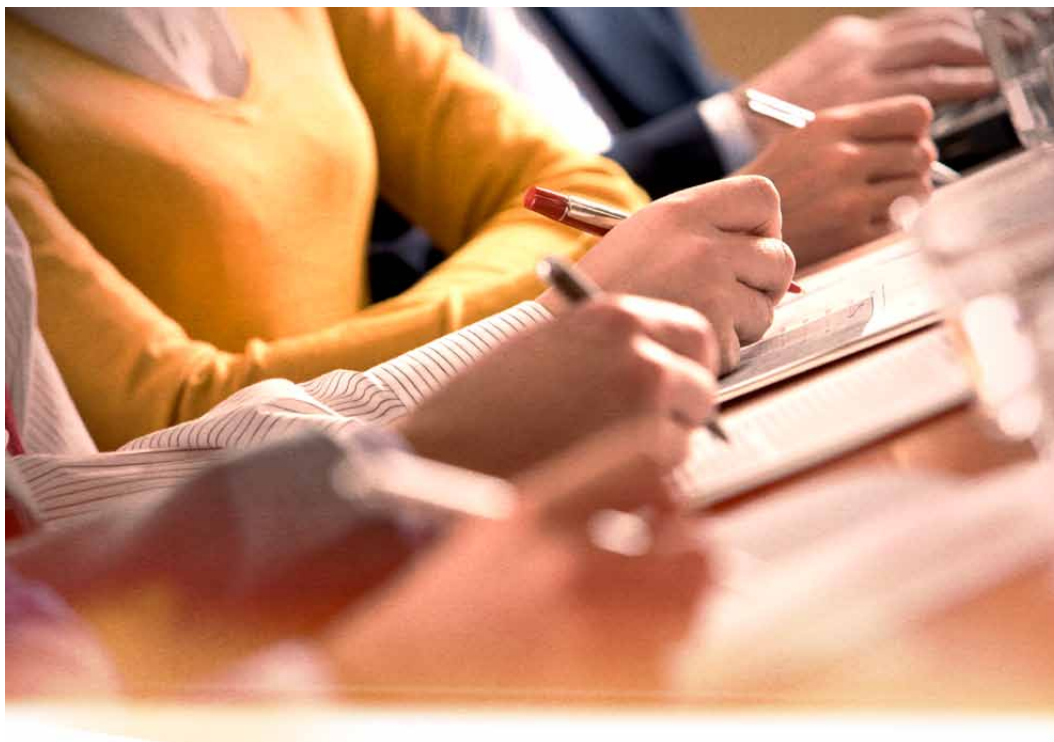
Vägledning

Vägledning inför studie- och yrkesval finns i alla kommuner och på den lokala arbetsförmedlingen. Vägledning erbjuds också på Karlstads universitet inför studier på högskolenivå.

För mer information se: www.yrkeskompassen.se samt på kommunernas, Arbetsförmedlingens och Karlstads universitets webbplatser.

Nationell information se: www.studera.nu, www.utbildningsinfo.se, www.arbetsformedlingen.se (Yrkeskompassen).

Validering



Validering av kompetens innebär att få sina kunskaper och erfarenheter prövade, värderade, dokumenterade och erkända. Det finns möjligheter till validering inom ett stort antal yrkesområden i Värmland.

Validering kan ske mot nationellt fastställda kriterier, antingen av det formella slaget såsom kursplaner och betygskriterier eller icke-formella såsom branschens fastställda kompetenskrav. Validering kan resultera i betyg och/eller yrkesbevis.

Validering kan också vara kartläggning för vägledning av andra åtgärder, till exempel vidareutbildning eller matchning mot en lokal arbetsmarknad.

För mer information om validering och nationella branschmodeller se: www.valideringsinfo.se samt respektive kommuns webbplats eller www.arbetsformedlingen.se

Studiefinansiering

Centrala studiestödsnämnden (CSN) arbetar med att besluta om, och betala ut, det svenska studiestödet, det vill säga bidrag och lån till de som studerar i Sverige och utomlands. De hanterar också återbetalningen av lånen. Hemutrustningslånet är en annan del av CSN:s verksamhet, vilket ger utländska medborgare, mestadels flyktingar, en chans att börja om i sitt nya hemland.

För mer information se: www.csn.se

Så här arbetar vi inom utbildnings- och kompetensförsörjningsområdet i Värmland

Som framgår i denna sammanställning finns det många aktörer som arbetar inom området utbildning och kompetensförsörjning i Värmland. Det är i samarbete mellan olika aktörer som vi tillsammans skapar förutsättningar för att individer får den utbildning de eftersöker och att arbetsgivarna kan få den kompetens de behöver.

REGION VÄRMLANDS ROLL OCH VÄRMLANDS LÅNGSIKTIGA PLANERINGSdokUMENT

Region Värmland arbetar med att initiera, stödja, leda och samordna olika utvecklingsprocesser. Inom kompetensförsörjningsområdet har Region Värmland ett särskilt regeringsuppdrag. Uppdraget innebär att utveckla kompetensplattformar för samverkan inom utbildning och kompetensförsörjning på kort och lång sikt. Detta arbete sker i nära dialog med de aktörer som verkar inom kompetensförsörjningsområdet.

I Värmland har vi gemensamt arbetat fram ett regionalt utvecklingsprogram, *Värmland växer – och känner inga gränser 2009-2013*. Det är regionens gemensamma plattform och långsiktiga planeringsdokument för det regionala tillväxtarbetet mot år 2020. Programmet fokuserar på fem insatsområden med tillhörande strategier.

Den övergripande intentionen för insatsområdet Kompetensförsörjning är att säkra en god tillgång till kunskap och kompetent arbetskraft i regionen för att på så sätt bibehålla och utveckla ett konkurrenskraftigt näringsliv och en stark offentlig sektor.

För att lyckas behöver vi arbeta med att höja utbildningsnivån. Målet är att höja den samlade utbildningsnivån i regionen i snabbare takt än jämförbara regioner. Vi behöver också öka kompetensmatchningen för att säkerställa företagens och den offentliga sektorns kompetensbehov och öka värmlänningens anställningsbarhet.

För mer information se: www.regionvarmland.se

Exempel på gemensamma samverkansarenor och viktiga aktörer

GYMNASIESAMVERKAN

Alla kommuner har, under ledning av Region Värmland, gått samman och tecknat ett gemensamt gymnasiesamverkansavtal. Avtalet innebär att eleverna i Värmland fritt kan välja gymnasieskola och gymnasieprogram och studera i den kommun de själva vill. Alla kommuner har bildat en gemensam styrgrupp för gymnasiesamverkan och tar ett gemensamt ansvar för olika utvecklingsfrågor. Inom ramen för samverkan har bland annat en gemensam elevantagning och en gemensam informationsportal, www.gymnasiekompassen.se, utvecklats. Region Värmlands roll i detta arbete är att bistå med samordning för kommunernas gymnasiesamverkan.

För mer information se www.regionvarmland.se och www.gymnasiekompassen.se

COLLEGEARENORNA

College är ett samlingsbegrepp för ett antal utbildningar på gymnasial och eftergymnasial nivå inom teknik-, service- samt vård- och omsorgsbranscherna.

Värmland var en av de första regionerna att utveckla och bli certifierad som Teknikcollege. Det var 2006 och idag är vi den största teknikcollegeregionen.

Under 2007 deltog Värmland i att utveckla vård- och omsorgscollege i landet och var den första regionen som certifierades 2008. Servicenäringsen i regionen ville ha ett liknande collegekoncept och efter en förstudie utvecklades och certifierades regionen 2010.

Inom ramen för college samarbetar näringsliv och utbildningsanordnare och man utvecklar gemensamt, till exempel handledarutbildningar, lärande på arbetsplatser, kriterier för anställningsbarhet, kriterier för attraktiva arbetsplatser etcetera.

För mer information se: www.regionvarmland.se

KARLSTADS UNIVERSITET

I sin "Vision 2015" har Karlstads universitet satt som mål att bli bäst i Europa på samverkan med det omgivande samhället. Detta inkluderar en rad olika aktiviteter och satsningar som anpassning av utbud till efterfrågan och arbetslivets behov, samverkan med små och medelstora företag, samt stöd till studenternas kontakter med näringsliv och arbetsmarknad under studietiden. Även insatser för att främja entreprenörskap, innovationer och nyttiggörande av kunskap och forskning vid universitetet ingår.

Universitetets samverkan med det omgivande samhället sker bland annat på följande sätt:

- Ledningen för universitetet och de fyra fakulteterna har etablerade former för dialog och samverkan med företrädare för offentliga och privata arbetsgivare i regionen. Samarbetet utvecklas fortlöpande.
- "En ingång" verkar för att stärka banden mellan universitetet och små och medelstora företag. Denna "One stop shop" är en servicefunktion, som syftar till att göra det lättare för små och medelstora företag att snabbt hitta rätt på Karlstads universitet.
- Grants and Innovation Office verkar för externfinansiering av forskning. Prioriterat är forskning i partnerskap med regionens näringsliv.
- Studentsamverkan "Vägvalet" hjälper till med kopplingen mellan teori och praktik. "Vägvalet" förmedlar mentorer, praktikplatser, partnerföretag och examensarbeten.
- Karlstads universitet Uppdrags AB erbjuder skräddarsydd uppdragsutbildning som kompetensutveckling för anställda i näringsliv och offentlig sektor.
- Alumninätverket ger studenter och tidigare studenter möjlighet att hålla kontakt, vara uppdaterade om vad som händer på Karlstads universitet och inte minst komma tillbaka som föreläsare eller mentorer.
- Dessutom har universitetet etablerat ett antal centrumbildningar och institut för att underlätta ett mångvetenskapligt arbete. Deras verksamhet är bred, men basen finns i den forskarkompetens som knutits till dem. Samverkan är en integrerad del av arbetet.

Avsiktsförklaring

Karlstads universitet har ännu mer aktivt involveras i det regionala tillväxtarbetet. Detta har gett upphov till en rad industrinära forskningsprojekt under de senaste två åren. Under 2009 har en avsiktsförklaring mellan Region Värmland och Karlstads universitet uppdaterats och delvis vidareutvecklats.

Överenskommelsen sträcker sig från 2010 till 2014.

Avsiktsförklaringen innebär att Region Värmland under perioden avsätter 50 miljoner kronor (10 miljoner kronor per år) förutsatt att Karlstads universitet går in med lika mycket pengar. Förhoppningen är också att universitetet under perioden ska få in 50 miljoner kronor i form av externa forskningsmedel från exempelvis forskningsfonder och privata företag. Sammanlagt innebär det en omslutning på 150 miljoner kronor under fem år. Inom ramen för avsiktsförklaringen har en skolutvecklingsprofessur inom utbildningsområdet tillsatts.

LÄRLINGSUTBILDNING

På initiativ av regionfullmäktige gör Region Värmland en stor satsning för att minska ungdomsarbetslösheten i regionen, Lärning 2.0. Lärningsutbildningsprojektet har arbetats fram i samarbete med samtliga värmländska kommuner och arbetsförmedlingar, Företagarna, Handelskammaren, Svenskt näringsliv, IF metall, Unionen och Kommunal. Totalt skall 700 ungdomar mellan 18 och 24 år ut på en lärlingsutbildningsplats under projektiden. Satsningen finansieras av Region Värmland, kommunerna, Arbetsförmedlingen och Europeiska socialfonden.

För mer information se: www.regionvarmland.se

STUDIE- OCH YRKESVÄGLEDNING

Utifrån en kartläggning som Region Värmland genomförde 2008 har gemensamma utvecklingsområden arbetats fram i samarbete med samtliga kommuner. Samarbetet resulterade i en treårig utvecklingsatsning som startade hösten 2009. Genom projektet skall nya former och metoder för vägledning utvecklas som skall bidra till att ge individerna ökade förutsättningar för medvetna val samt minska felval och avhopp från skolan. Utvecklingen finansieras av Region Värmland, kommunerna och Europeiska Socialfonden.

För mer information se: www.regionvarmland.se

TEKNIKERJAKTEN

Teknikerjakten är ett samarbete mellan Karlstads universitet, skolorna i Värmland, från förskolan till gymnasiet och näringslivet. Målet är att fler ungdomar ska intressera sig för teknik och naturvetenskap och söka till gymnasieskolans naturvetenskapliga eller tekniska program och på sikt även till högre utbildning. Projektet finansieras av Ljungbergsfonden och har varit igång sedan 2004.

För mer information se: www.kau.se/teknikerjakten

KOM INN (KOMPETENS- OCH INNOVATIONSPROJEKT)

Utvecklingsprojektet ”Kom Inn” är ett regionalt samarbetsprojekt inom kompetensförsörjningsområdet. Projektet startade 2009 och drivs av de värmländska klusterorganisationerna The Paper Province, Compare, Stål & Verkstad och The Packaging Arena i samverkan med Region Värmland och Karlstads universitet. Utvecklingsprojektet utgår från näringslivets behov och handlar om att tillsammans med näringslivet utveckla och implementera strategier för strategisk och hållbar kompetensförsörjning. Arbetet sker genom att utveckla olika typer av stöd för företag och organisationer.

För mer information se: www.paperprovince.com

REGIONALT UTVECKLINGSCENTRUM, RUC

Samtliga kommuner i regionen samt några kommuner i angränsande län finansierar och driver tillsammans RUC på Karlstads universitet. RUC är ett formaliserat nätverk mellan universitetet och kommunerna i regionen, en centrumbildning vid Karlstads universitet för att genom gemensam verksamhet förbättra och fördjupa det för parterna angelägna arbetet med skolutveckling, lärarutbildning och forskning.

För mer information se: www.kau.se

THE PAPER PROVINCE

The Paper Province är ett kluster inom massa- och pappersteknologi utsett som ett av Europas 16 ”Top Cluster In High Innovative Regions”. Ett nittiototal medlemsföretag finns i den ekonomiska föreningen The Paper Province som samordnar och utvecklar samverkan mellan aktörerna i Värmland, norra Dalsland och Örebro län.

Verksamheten inriktas mot marknadsföring, projektutveckling, kompetensförsörjning, tillväxt och utvecklingssamarbeten med näringsliv, skolor, universitet och offentlighet och arbetar regionalt, nationellt och internationellt. The Paper Province är med och driver utvecklingen av Teknikcollege Värmland – allt för att vara med och säkerställa arbetskraftsförsörjningen för sina medlemsföretag.

Kompetenscentrum är navet i verksamheten. Här tas företagens fortbildningsbehov om hand genom att skraddarsydd utbildningar utifrån företagens specifika behov. Där finns allt från branschspecifika kurser till ledarskapsutbildningar och en möjlighet att möta kollegor från andra företag än det egna. Företagens behov av specialanpassade tekniska utbildningar distribueras av The Paper Province dotterbolag The Packaging Greenhouse. Den kartongpilotmaskin som finns hos The Packaging Greenhouse är en av få i världen.

För mer information se: www.paperprovince.com

COMPARE

Klustret Compare har företag med i huvudsak industriell IT och telekommunikation som bas. Ett 100-tal företag, med totalt cirka 2 500 tekniker och ingenjörer är organiserade i stiftelsen Compare. Deras huvuduppdrag är att samordna och driva frågor inom kompetensutveckling för företagen. Arbetet sker genom att stötta utbildningsanordnare med resurser i form av lärare och ledningsarbete, som exempel den gymnasiala timeutbildningen, teknikillustratör och testutbildning som är yrkeshögskoleutbildningar samt medverka i vissa högskoleutbildningar. Compare är en aktiv part i Teknikcollege Värmland och i Kom-inn projektet som är ett regionalt kompetensförsörjningsprojekt. Man arrangerar på uppdrag av företagen seminarier och medverkar också i förmedlingen av arbetskraft till medlemsföretagen.

För mer information se: www.compare.se

THE PACKAGING ARENA

The Packaging Arena är en öppen innovationsplattform för förpackningsutveckling med ett flertal forsknings- och utvecklingsmiljöer. Över fyrtio företag är medlemmar i den ekonomiska föreningen och ett av huvuduppdragen är att samordna och driva frågor om kompetensutveckling för företagen. En resurs och nod för detta är skolan Broby Grafiska i Sunne. The Packaging Arena deltar i framtagande av nya program/utbildningar men också som föreläsare och samordnare av seminarier och workshops. Man medverkar i två ledningsgrupper för Yrkeshögskola, industripedagog i Arvika och förpackningsdesign och mediekommunikation på Broby Grafiska i Sunne.

Uppdragsutbildningar utvecklas i nära samarbete med företagen. De drivs genom Svenska FlexografiInstituttet. The Packaging Arena har också varit med i framtagandet till Nordic School of Packaging, ett nordiskt masterprogram på Karlstads universitet där man arbetat fram kursen User Innovation som idag ges som universitetskurs och uppdragsutbildning till företag.

The Packaging Arena genomför också föreläsningar, seminarier och workshops som till exempel "Packa Smart" som riktar sig till småskaliga livsmedelsproducenter som har ett växande kunskapsbehov om förpackningar. The Packaging Arena medverkar i Kom-Inn som är ett regionalt kompetensförsörjningsprojekt.

För mer information se: www.packagingarena.com

STÅL & VERKSTAD

Utifrån stål- och verkstadsföretagens behov i regionen agerar den ekonomiska föreningen Stål & Verkstad som systemintegratör i det regionala innovationssystemet med fokus på entreprenörskap, affärsutveckling, industrinära forskning och utveckling samt utbildning och kompetensförsörjning.

Stål & Verkstad genomför kontinuerligt aktiviteter för elever på skolor runt om i regionen, från förskolan till universitetet. Det handlar bland annat om tävlingar och inspirationsdagar med eget framarbetat utbildningskoncept samt initierar studiebesök för skolor på regionens stål och verkstadsföretag. En rekryteringsfilm www.yourfuture.se har utvecklats för att öka intresset för branschen hos barn och unga. Man hjälper studenter till praktikplatser och examensarbete och bjuder in studenterna till seminarier och utbildningar.

En viktig del är också att medverka i utformning av kurser och utbildningar, vilket bland annat sker genom Teknikcollege Värmland där Stål & Verkstad är en aktiv part. Stål & verkstad driver också egna kompetensutvecklingsprogram via projekt och uppdragsutbildningar och har bland annat ett eget ledarutvecklingsprogram för unga chefer. Stål & Verkstad deltar också i ”Kom-Inn”, som är ett regionalt kompetensförsörjningsprojekt.

För mer information se: www.stalverkstad.se

REGIONALA YRKESNÄTVERK

I regionen finns olika regionala yrkesnätverk inom privat och offentlig sektor som träffas kontinuerligt för framför allt kunskaps- och erfarenhetsutbyte, men också gemensam verksamhetsutveckling. Dessa nätverk omfattar många olika områden, exempelvis kommun-, skol-, näringslivs-, personal-, IT- och arbetsförmedlingschefer etcetera.

Nätverken samordnas, förutom det för arbetsförmedlingschefer, huvudsakligen av Region Värmland när det gäller nätverk för offentlig verksamhet och av klusterorganisationerna och Handelskammaren när det gäller nätverk för privat verksamhet.

ANDRA PÅGÅENDE AKTIVITETER

För att förstärka det livslånga lärandet och attrahera ungdomar till strategiskt viktiga utbildningar görs många satsningar i Värmland. Nedan följer ett antal exempel.

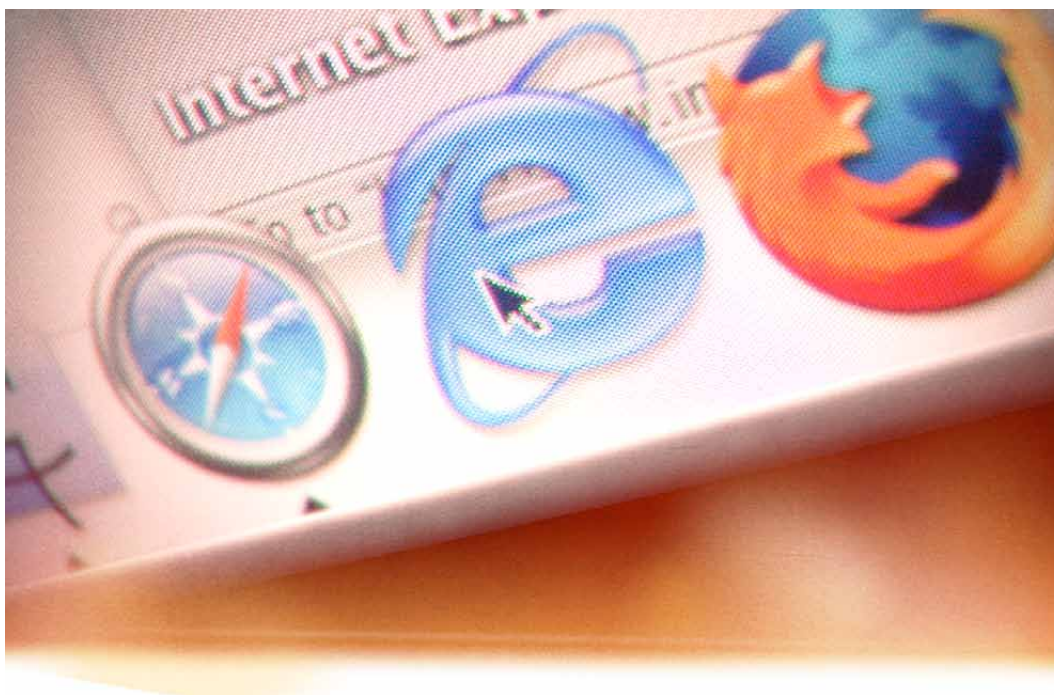
- Karlstads universitet var först ut i landet med att under 2009 starta upp ”Barnens universitet”. Där ges riktade föreläsningar till barn i nybyggda teknikens hus på universitetet. Syftet är att öka intresset för högskolestudier redan i unga år.
- ”Teknikerjakten” är en regional satsning för att öka teknikintresset hos barn. Karlstads universitet är huvudman och satsningen finansieras av Ljungbergsfonden. Målgruppen är förskola upp till gymnasienivå.
- The Packaging Arena erbjuder experimentverkstad för barn och studenter i ett centralt showroom med internationell förpackningsutställning för att inspirera unga att arbeta i branschen.
- Teknikklubben ”Lusten” är ett science center som drivs av Värmlands museum. Det vänder sig till barn och ungdom och syftar till att väcka intresse för naturvetenskap och teknik.
- ”Teknisk Framsyn” syftar till att öka intresset för naturvetenskap och teknik hos elever i grundskolans årskurs 4 till 9. Det är ett samarbete mellan alla grundskolor i Karlstad och teknikprogrammet på Älvkullgymnasiet. Här arrangeras aktiviteter för både elever och lärare. Under åk 4-6 samarbetar man även med ”Teknikklubben lusten” och Karlstads universitet. Under åk 7-9 samarbetar man med Handelskammaren Värmlands projekt Entreprenör 3.0.
- För att öka kompetensmatchningen driver Handelskammaren Värmland ett projekt kallat Entreprenörskap 3.0. Lokala företag i Arvika, Kristinehamn och Karlstad matchas med en klass i årskurs 7-9. Syftet är att eleverna via studiebesök och projektarbeten skall lära sig mera om näringslivet i allmänhet och företagen i synnerhet såsom; verksamhet, yrkesroller och karriärmöjligheter.
- Idéutvecklingstävlingen, 24 timmar, en återkommande aktivitet i regi av klustret Stål & Verkstad som vänder sig till studenter som läser innovation och design på Karlstads universitet.
- Konceptet ”Teknik och Omvärld” är en riktad satsning från stål- och verkstadsklustret till elever på

- högstadiet i regionen. Syftet är att via problemlösningsaktiviteter väcka intresse för teknikbranschen.
- Stål & verkstad har utvecklat en informationssajt för barn och ungdomar där det framgår vilka aktiviteter företagen och klustret kan hjälpa till med i utbildningssystemet, se webbplatsen www.yourfuture.se.
 - För bryta traditionella utbildningsval och attrahera fler tjejer till teknikutbildningar och fler killar till vårdutbildningar genomför några kommuner särskilda sommarkurser.
 - SNITTS är en samverkan mellan IT-företag inom klustret Compare och IT-studenter på Karlstads universitet.
 - Klustren Compare, The Paper Province, The Packaging Arena och Stål & Verkstad deltar i olika aktiviteter på gymnasieskolor och informerar bland annat om arbetsmöjligheterna inom de olika branschområdena. Klustren samarbetar med Karlstads universitet när det gäller uppsatskrivning.
 - Karlstad kommun är en av tio kommuner som har fått en gymnasial spetsutbildning inom naturvetenskap beviljad av staten.
 - Interregprojetet ICIS "Industricollege Inre Skandinavien" är ett samarbete mellan tre regioner i Norge och Dalarna och Värmland. Syftet är att öka rekryteringen till teknikutbildningar, utveckla gemensamma behovsstyrda utbildningar och öka förutsättningarna för arbets- och utbildningspendling mellan länderna.
 - Genuspedagoger finns verksamma i utbildningssystemet som ett resultat av genusutbildning för lärare via regionalt utvecklingscentra.
 - En modell för lärande på arbetsplatsen har utvecklats inom ramen för vård- och omsorgscollege Värmland. Syftet är att underlätta för anställd personal inom området att få tillgång till utbildning.
 - Regionens folkhögskolor samverkar med Karlstads universitet kring ett så kallat collegeår. Deltagarna studerar på halvtid på folkhögskola och halvtid på universitetet.
 - Kristinehamns folkhögskola driver projektet "Utbildning mot arbete", UMA, vilket riktar sig till personer som står utanför arbetsmarknaden. De får i nära samarbete med företag arbeta med innovationer och utbildas i entreprenörskap.
 - Folkhögskolorna arbetar med valideringsverktyget meritportfölj som ska underlätta för personer utanför arbetsmarknaden att formalisera sin erfarenhet och kunskap. Kristinehamns folkhögskola är huvudman för meritportföljen och insatsen kan användas av kommunerna i hela regionen.
 - Kriterier för anställningsbarhet utöver formell kompetens är under utveckling inom samtliga av de tre regionala collegekoncepten. Man arbetar också med att ta fram kriterier för vad som kännetecknar en attraktiv arbetsplats.
 - Handelskammaren Värmland erbjuder små företag, upp till nio anställda, ett kompetenslyft. Genom projektet Affärskraft får företag möjlighet till ett stort antal skraddarsydda kurser.

Olika insatser genomförs också för att knyta studenter starkare till regionen exempel:

- Karlstads universitet genomför årligen HOTSPOT -dagarna. Företag i regionen får under dagarna möjlighet att visa upp sig och etablera kontakter med studenterna på universitetet.
- The Paper Province arrangerar årligen arbetsmarknadsintroduktion för elever på naturvetenskapliga programmet på gymnasieskolorna i Karlstadsregionen. Syftet är att visa alla olika valmöjligheter som finns inom teknik och naturvetenskap på den regionala arbetsmarknaden och motivera till högre studier på yrkeshögskole- eller högskolenivå.
- Stora Enso genomför årligen lärarseminarium för grundskollärare i syfte att kompetensutveckla lärarna och öka deras kunskap om den skogsindustriella branschen.
- The Paper Province genomför årligen en rekryteringsresa för studenter vid Chalmers i Göteborg. En buss hämtar upp intresserade studenter och de får under en dag besöka företag i Värmland inom den skogsindustriella branschen.

Webbadresser



Kommuner

www.arvika.se
www.eda.se
www.filipstad.se
www.forshaga.se
www.grums.se
www.hagfors.se
www.hammaro.se
www.karlstad.se
www.kil.se
www.kristinehamn.se
www.munkfors.se
www.storfors.se
www.sunne.se
www.saffle.se
www.torsby.se
www.arjang.se

Region Värmland

www.regionvarmland.se

Arbetsförmedlingen

www.arbetsformedlingen.se

Gymnasieutbildningar i Värmland

www.gymnasiekompassen.se

Universitet och högskolor

www.kau.se

www.bergsskolan.se

www.gammelkroppa.se

Studieförbund

www.abf.se/varmlands_lan/varmland

www.bilda.nu/svealand/

www.folkuniversitetet.se

www.medborgarskolan.se

www.nbv.se/varmland

www.sensus.se/

www.studieframjandet.se/

www.sv.se/Varmland

www.sisuidrottsutbildarna.se/varmland

Klusterorganisationer

www.paperprovince.com

www.compare.se

www.packagingarena.com

www.stalverkstad.se

Nationella webbadresser

www.valideringsinfo.se

www.yhmyndigheten.se

www.yrkeshogskolan.se

www.hogskoleverket.se

www.skolverket.se

www.utbildningsinfo.se

www.csn.se

www.studera.nu

www.utbildning.se

