

Den värmländska kompetensförsörjningen

Snabbfakta Årjäng
December 2020



Ansvarig verksamhet	Regional tillväxt
Kontakt	Britta Zetterlund-Johansson, strateg kompetensförsörjning Anna-Karin Tollin, analytiker
Datum	2020-12-03
Diarienummer	RUN/200455
Region Värmland Regionens hus 651 82 Karlstad	

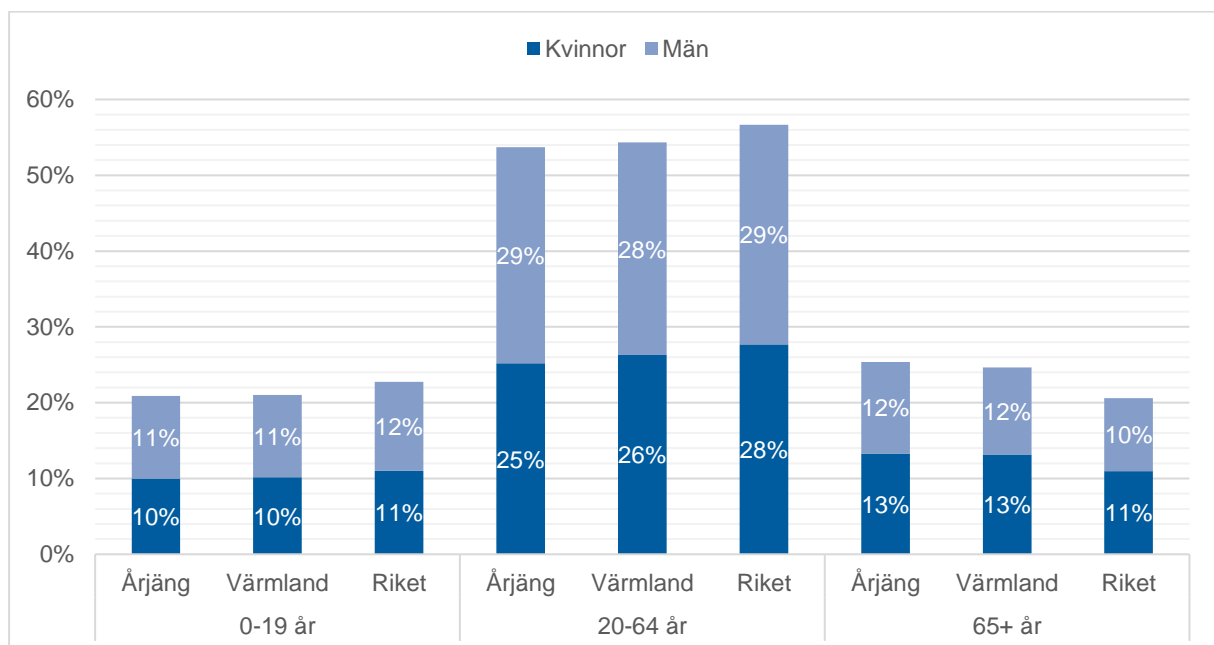
Innehåll

Befolkning 2020 – 2040	4
Sysselsättning	7
Arbetslöshet	8
Andel behöriga lärare	9
Utbildningsnivå	10
Gymnasiebehörighet	12
Genomströmning gymnasiet.....	14
Avbrott gymnasiet.....	15
Unga som varken arbetar eller studerar (UVAS)	16
Övergång till eftergymnasial utbildning	20
Antal anställda per sektor	21

Befolkning 2020 – 2040

Befolkningsprognosen är framtagen av SCB och innefattar faktorer som barnafödande, dödlighet, inrikes flyttningar samt immigration och emigration. Dessa faktorer har i sin tur baserats på de senaste årens utveckling i Årjäng, Värmland och riket samt ett antal antaganden om hur befolkningsutvecklingen kan komma att påverkas framåt i tiden.

Viktigt att komma ihåg är att en befolkningsprognos inte är någon sanning om framtida befolkningsutveckling, utan en prognos främst baserad på de senaste årens utveckling i regionen och utvecklingen i riket som helhet. Störst osäkerhet i prognosen råder kring antalet personer som invandrar till Sverige, eftersom det till stor del är beroende av förhållanden i vår omvärld som är svåra att förutspå men den ger en fingervisning om i vilken riktning befolkningen utvecklas.



Figur 1: Befolkningen i Årjäng, Värmland och riket efter kön och ålder, juni 2020 (Källa: SCB)

Detta diagram visar hur befolkningsstrukturen i Årjäng skiljer sig från Värmland och riket som helhet. Befolkningen är indelad efter kön och efter åldersgrupperna 0–19 år, 20–64 år samt 65 år och äldre.

Årjäng följer snittet för länet som helhet i samtliga åldersgrupper. Den enda skillnaden är att bland befolkningen i arbetsför ålder har Årjäng en procentenhet färre kvinnor och en procentenhet fler män än snittet för Värmland.

Jämfört med rikssnittet har Årjäng och Värmland en mindre andel av befolkningen i arbetsför ålder och en större andel som är 65 år och äldre. Detta kan påverka försörjningsbördan i kommunen, då det är färre som arbetar och genom inkomstskatten finansierar välfärden och fler som nyttjar den genom omsorg, sjuk- och hälsovård.

Åldersgrupp	Kön	Folkmängd		Förändring	
		2020	2040	Antal	Procent
0-19	Kvinnor	1 002	919	-83	-8,3%
	Män	1 096	840	-256	-23,4%
	Samtliga	2 098	1 759	-339	-16,2%
20-64	Kvinnor	2 528	2 045	-483	-19,1%
	Män	2 862	2 206	-656	-22,9%
	Samtliga	5 390	4 251	-1 139	-21,1%
65+	Kvinnor	1 332	1 279	-53	-4,0%
	Män	1 216	1 181	-35	-2,9%
	Samtliga	2 548	2 460	-88	-3,5%
Totalt	Kvinnor	4 862	4 243	-619	-12,7%
	Män	5 174	4 227	-947	-18,3%
	Samtliga	10 036	8 470	-1 566	-15,6%

Tabell 1: Befolkningsförändringar i Årjäng kommun efter åldersgrupp och kön (Källa: SCB, aktuella befolkningsframskrivningar)

Denna tabell visar befolkningsprognosen för Årjäng kommun 2040 efter kön och åldersgrupp. En total minskning av befolkningen till 2040 prognostiseras med knappt 16%. Barn och unga samt den del av befolkningen som är i arbetsför ålder förväntas minska stort under de kommande 20 åren. Bland den äldsta delen av befolkningen syns en mindre minskning till 2040.

Det är en ganska jämn minskning mellan könen, med den största skillnaden bland barn och unga där kvinnorna förväntas minska med 8,3% och männen med 23,4%.

Åldersgrupp		Folkmängd		Förändring	
		2020	2040	Antal	Procent
65-69 år	Kvinnor	320	266	-54	-16,9%
	Män	316	304	-12	-3,8%
	Samtliga	636	570	-66	-10,4%
70-74 år	Kvinnor	312	287	-25	-8,0%
	Män	333	288	-45	-13,5%
	Samtliga	645	575	-70	-10,9%
75-79 år	Kvinnor	293	227	-66	-22,5%
	Män	267	222	-45	-16,9%
	Samtliga	560	449	-111	-19,8%
80-84 år	Kvinnor	182	204	22	12,1%
	Män	162	178	16	9,9%
	Samtliga	344	382	38	11,0%
85-89 år	Kvinnor	131	154	23	17,6%
	Män	83	114	31	37,3%
	Samtliga	214	268	54	25,2%
90-94 år	Kvinnor	72	102	30	41,7%
	Män	46	60	14	30,4%
	Samtliga	118	162	44	37,3%
95+ år	Kvinnor	22	39	17	77,3%
	Män	9	15	6	66,7%
	Samtliga	31	54	23	74,2%

Tabell 2: Befolkningsförändringar i Årjäng kommun 2020-2040, åldersgruppen över 65 år (Källa: SCB, aktuella befolkningsframskrivningar)

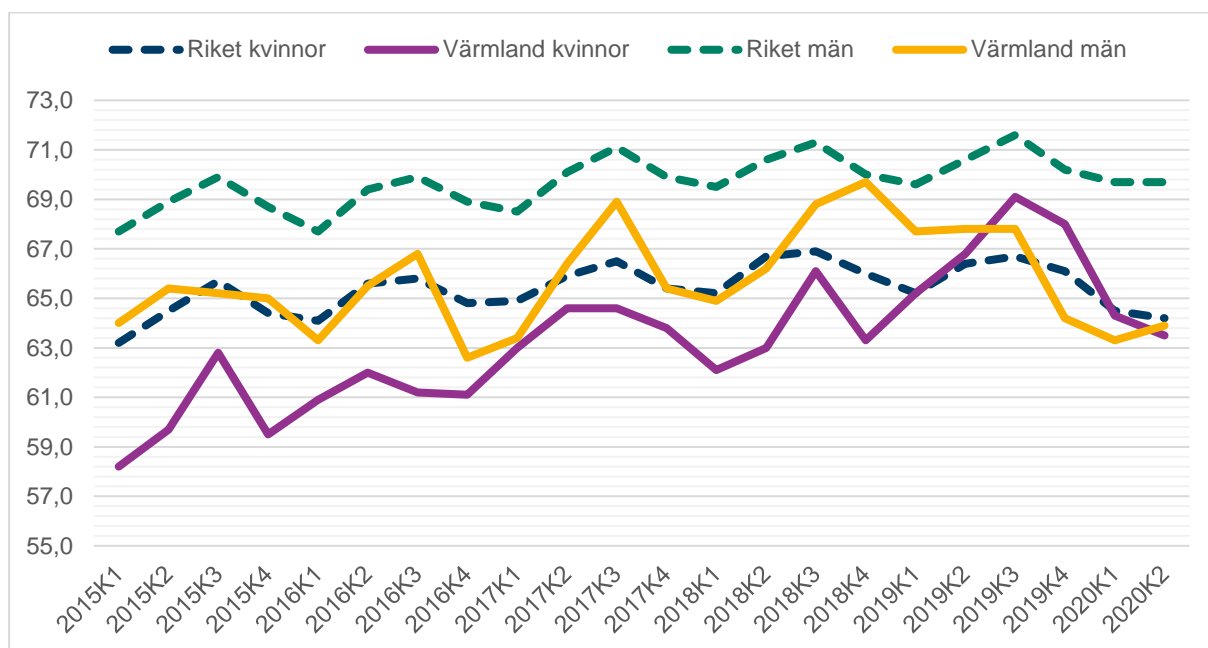
Om vi tittar närmare på gruppen 65 år och äldre så ser vi en del viktiga skillnader mellan åldersgrupperna och mellan kvinnor och män. Befolkningen 65-79 förväntas minska relativt stort, men befolkningen 80 år och äldre förväntas öka i antal under de kommande 20 åren.

Vad gäller den påverkan på försörjningsbördan som blir en effekt av en minskning av befolkningen i arbetsför ålder så skulle detta kunna lindras något genom fler fortsätter arbeta efter att de fyllt 65 år. Även befolkningen 65-79 år förväntas dock minska i Årjäng, så den möjligheten finns inte. Problemet med försörjningsbördan riskerar att förvärras ytterligare i och med att de allra äldsta, de som generellt sett är i störst behov av hälso- och sjukvård, ökar.

Sysselsättning

Personer som utfört minst en timmes arbete under en mätvecka, antingen som anställd, företagare eller medhjälpare i ett familjeföretag, räknas som sysselsatta. Sysselsättningsgraden visar hur stor andel av befolkningen i arbetsför ålder som är sysselsatt. När man säger befolkningen i arbetsför ålder menar man vanligtvis personer i åldern 15-74 år, men ibland används även åldersspannen 16-64 år eller 20-64 år.

För att exemplifiera sysselsättningsgraden kan man tänka sig ett samhälle med totalt 130 invånare där 100 personer är mellan 15-74 år gamla och 60 personer är sysselsatta. Sysselsättningsgraden blir då 60 procent (60/100).



Figur 2: Sysselsättning 2015-2020 (Källa: SCB, Arbetskraftsundersökningen)

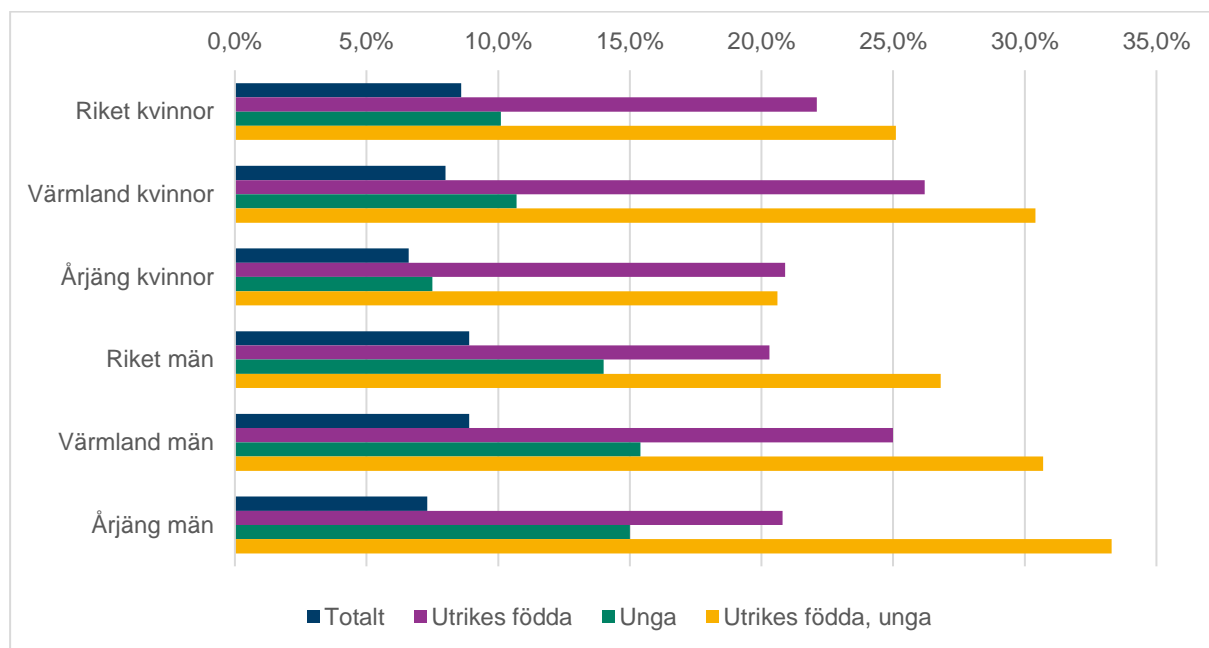
Då sysselsättningsgraden inte är tillgänglig på kommunnivå får vi se på Värmland som helhet. Ser vi på riket så har det skett blygsamma förändringar i sysselsättningen under de senaste fem åren; en ökning med en procentenhet för kvinnorna och en ökning med två procentenheter för männen.

Värmlands sysselsättningsgrad ligger under rikets snitt under större delen av perioden. Mellan första kvartalet 2015 och andra kvartalet 2020 steg de värmländska kvinnornas sysselsättning med drygt fem procentenheter, medan männen sysselsättning är i princip oförändrad men har fluktuerat stort under perioden. Framåt slutet av 2019 var en större andel av de värmländska kvinnorna sysselsatta jämfört med rikets kvinnor. De värmländska männen sysselsättning har relativt stadigt legat under rikssnittet, men var nästan på samma nivå i slutet av 2018.

Arbetslöshet

Arbetslöshet kan uttryckas som antalet arbetslösa och som andelen arbetslösa av den registrerade arbetskraften. Arbetslöshet mäts alltså inte mot befolkningen i arbetsför ålder som sysselsättningsgraden utan mot det totala antalet sysselsatta och arbetslösa personer i befolkningen.

För att sätta arbetslöshetsmättet i ett sammanhang kan man tänka sig ett samhälle med 100 personer i arbetsför ålder. 60 personer är sysselsatta och 20 personer är arbetslösa. Arbetslösheten uppgår då till 25 procent (20/80). Samtliga grupper jämförs som andel av den registrerade arbetskraften (antal sysselsatta + arbetslösa).



Figur 3: Arbetslöshet som andel av den registrerade arbetskraften, oktober 2020 (Källa: Arbetsförmedlingens månadsstatistik)

Ser vi på arbetslösheten i Årjäng jämfört med Värmland och riket som helhet så ligger kommunen under både läns- och riksnittet totalt sett för kvinnor och män och för samtliga grupper av kvinnor.

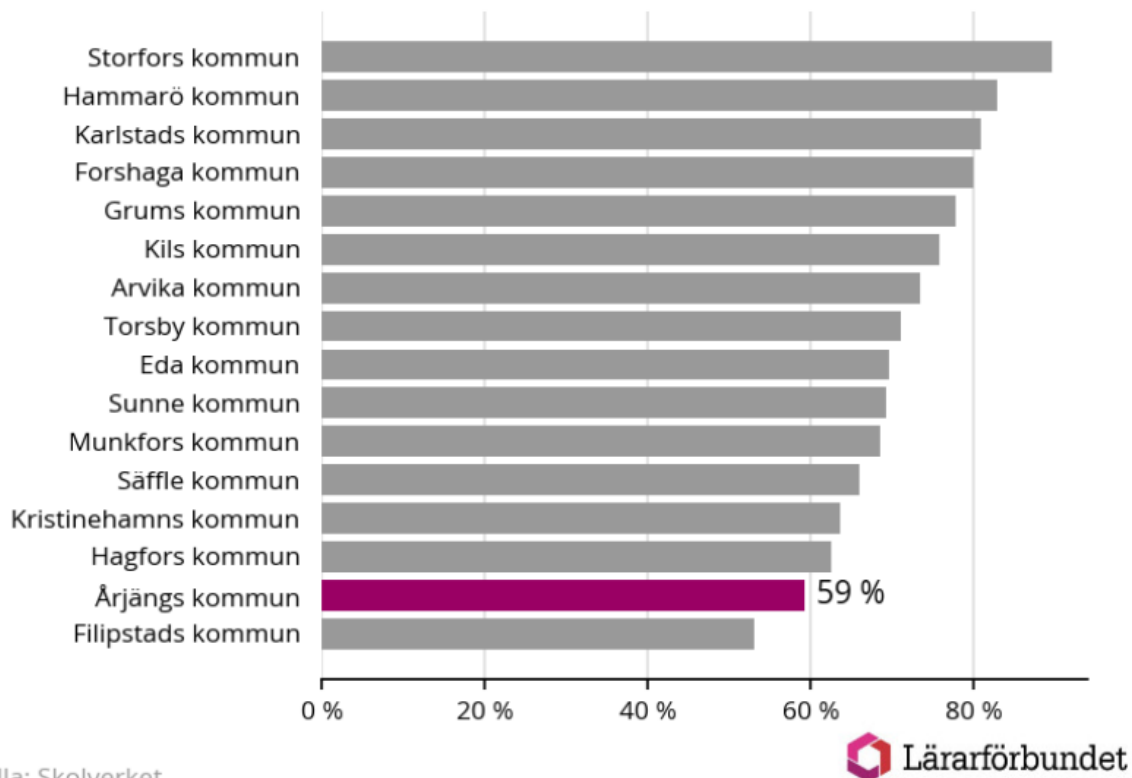
På riksnivå var arbetslösheten bland kvinnor 8,6% i oktober 2020, och bland männen 8,9%. I Värmland var arbetslösheten bland kvinnor 8% och bland män på samma nivå som riket, 8,9%. I Årjäng var arbetslösheten bland kvinnor 6,6% och bland män 7,3%.

I riket var 22,1% av de utrikes födda kvinnorna i arbetskraften arbetslösa i oktober och 20,3% av männen. Bland utrikes födda kvinnor i Värmland var arbetslösheten 26,2% och bland männen 25%. I Årjäng var 20,9% av de utrikes födda kvinnorna och 20,8% av männen arbetslösa.

Bland unga upp till 24 år var arbetslösheten i oktober 10,1% bland kvinnorna på riksnivå och 14% bland männen. Bland de värmländska unga kvinnorna var arbetslösheten 10,7% och bland männen 15,4%. I Årjäng var 7,5% av kvinnorna och 15% av männen under 24 år arbetslösa i oktober.

Bland unga som är utrikes födda var arbetslösheten i riket 25,1% bland kvinnorna och 26,8% bland männen. I Värmland var 30,4% av kvinnorna och 30,7% av männen arbetslösa i oktober 2020. I Årjäng var 20,6% av utrikes födda unga kvinnor arbetslösa och 33,3% av männen.

Andel behöriga lärare



Figur 4: Andel behöriga grundskollärare i Värmland, oktober 2019 (Källa: Skolverket/ Läraryrket)

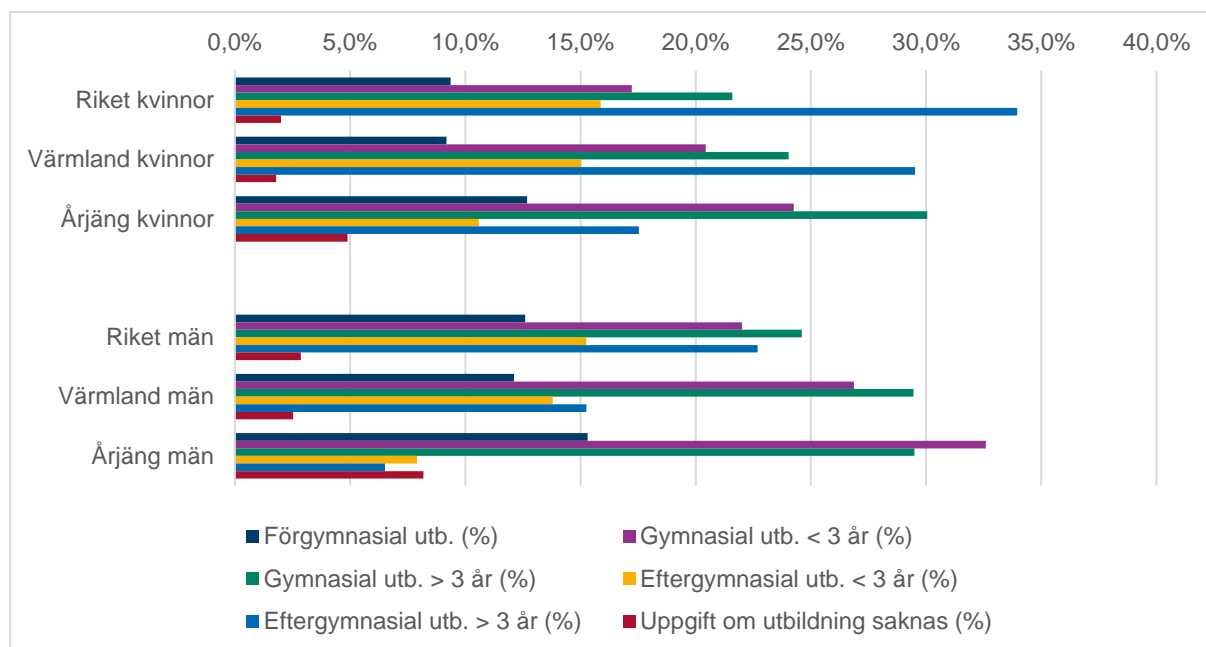
I oktober 2019 hade motsvarande 59 procent av lärarna (räknat som heltidstjänster) i grundskolan i Årjäng kommun lärarlegitimation och behörighet i minst ett ämne. I hela riket är Årjäng rankad som nummer 252 av landets 290 kommuner.

Av de sammanlagt 87 heltidstjänsterna i grundskolan i Årjäng kommun (motsvarande 110 lärare) var det 52 som hade lärarlegitimation och behörighet i minst ett ämne.

Text och diagram från: <https://www.lararforbundet.se/artikelsidor/kolla-andelen-behoriga-i-din-kommun?region=%C3%A5rj%C3%A4ngs-kommun>

Utbildningsnivå

Diagrammen för utbildningsnivå visar högsta avslutade utbildning, inte hur många som har en viss utbildning. En person som räknas in i "Eftergymnasial utbildning > 3 år" har ju även förgymnasial utbildning, gymnasial utbildning, och eftergymnasial utbildning, men räknas bara i kategorin för hens högsta avslutade utbildning.



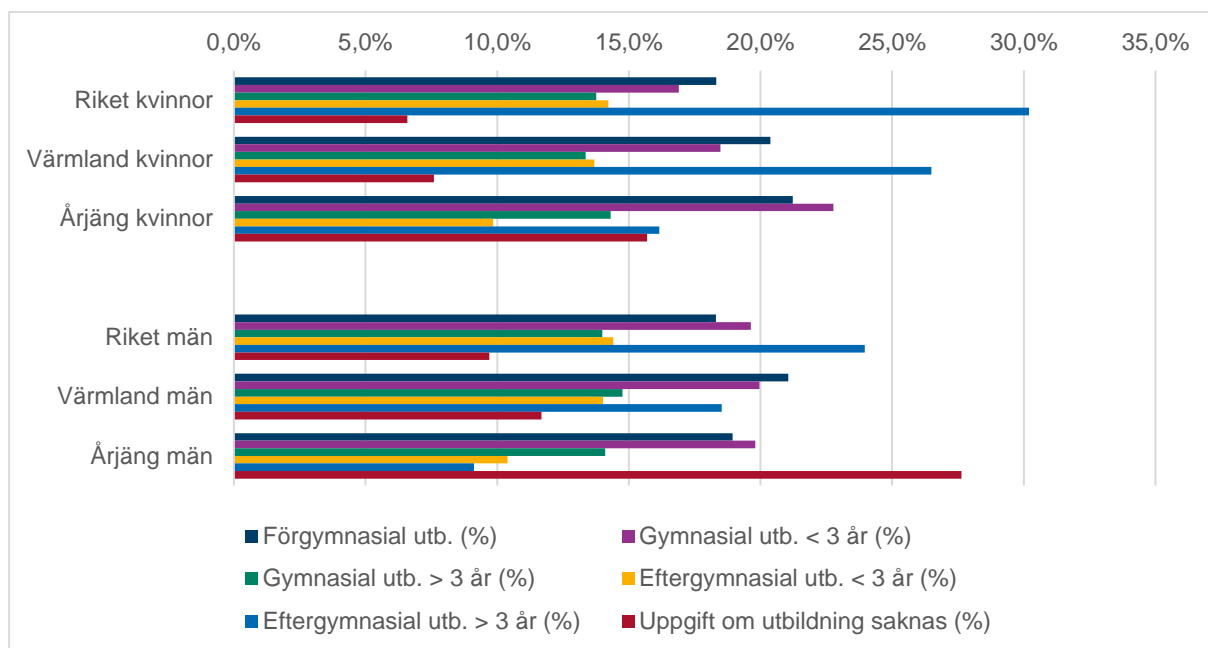
Figur 5: Utbildningsnivå bland befolkningen 25-64 år, 2019 (Källa: SCB)

Jämfört med läns- och rikssnittet är det färre invånare mellan 25-64 år i Årjäng som har en eftergymnasial utbildning.

I Årjäng är det totalt 28,1% av alla kvinnor mellan 25-64 år vars högsta utbildning är någon form av eftergymnasial utbildning, jämfört med 44,5% av de värmländska kvinnorna och 49,8% av kvinnorna i riket. I Årjäng är det 67% av kvinnorna mellan 25-64 år som har högst en gymnasieutbildning jämfört med 53,7% i Värmland och 48,2% i riket.

Bland samtliga män som är 25-64 år och folkbokförda i Årjäng har 14,4% någon form av eftergymnasial utbildning, jämfört med 29% i länet och 37,9% i riket. Andelen män som högst har en gymnasieutbildning är i Årjäng 77,4%, jämfört med 68,4% i Värmland och 59,2% i riket som helhet.

Bland kvinnor mellan 25-64 år är det i Årjäng 4,9% där uppgift om utbildning saknas, jämfört med 1,8% i Värmland och 2% i riket. Bland männen är det i Årjäng 8,2%, jämfört med 2,5% i Värmland och 2,9% i riket.



Figur 6: Utbildningsnivå bland befolkningen 25-64 år, UTRIKES födda, 2019 (Källa: SCB)

I Årjämg är det totalt 26% av de utrikes födda kvinnorna mellan 25-64 år vars högsta avslutade utbildning är någon form av eftergymnasial utbildning, jämfört med 40,2% av de värmländska kvinnorna och 44,4% av kvinnorna i riket. I Årjämg är det 58,3% av utrikes födda kvinnor mellan 25-64 år som har högst en gymnasieutbildning jämfört med 52,2% i Värmland och 49% i riket.

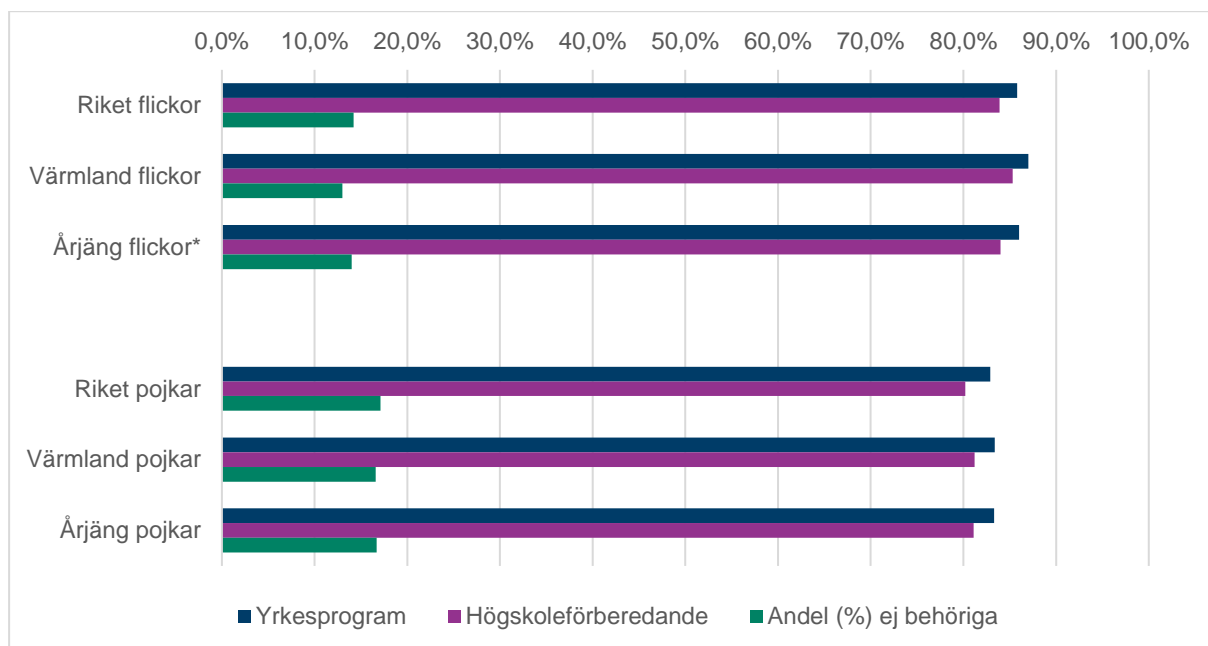
Bland utrikes födda män som är 25-64 år och folkbokförda i Årjämg har 19,5% någon form av eftergymnasial utbildning, jämfört med 32,5% i länet och 38,4% i riket. Andelen som högst har en gymnasieutbildning är i Årjämg 52,8%, jämfört med 55,8% i Värmland och 51,9% i riket som helhet.

Bland utrikes födda kvinnor mellan 25-64 år är det i Årjämg 15,7% där uppgift om utbildning saknas, jämfört med 7,6% i Värmland och 6,6% i riket. Bland de utrikes födda männen är det i Årjämg 27,6%, jämfört med 11,7% i Värmland och 9,7% i riket.

När man tittar på de utrikes födda invånarnas utbildningsnivå separat ser man alltså att det är en större andel av de utrikes födda männen som har en eftergymnasial utbildning.

En faktor att ta i beaktande när vi tittar på data uppdelade på inrikes och utrikes födda är att det i Värmland finns en större mängd invånare som är födda i Norge jämfört med många andra regioner.

Gymnasiebehörighet



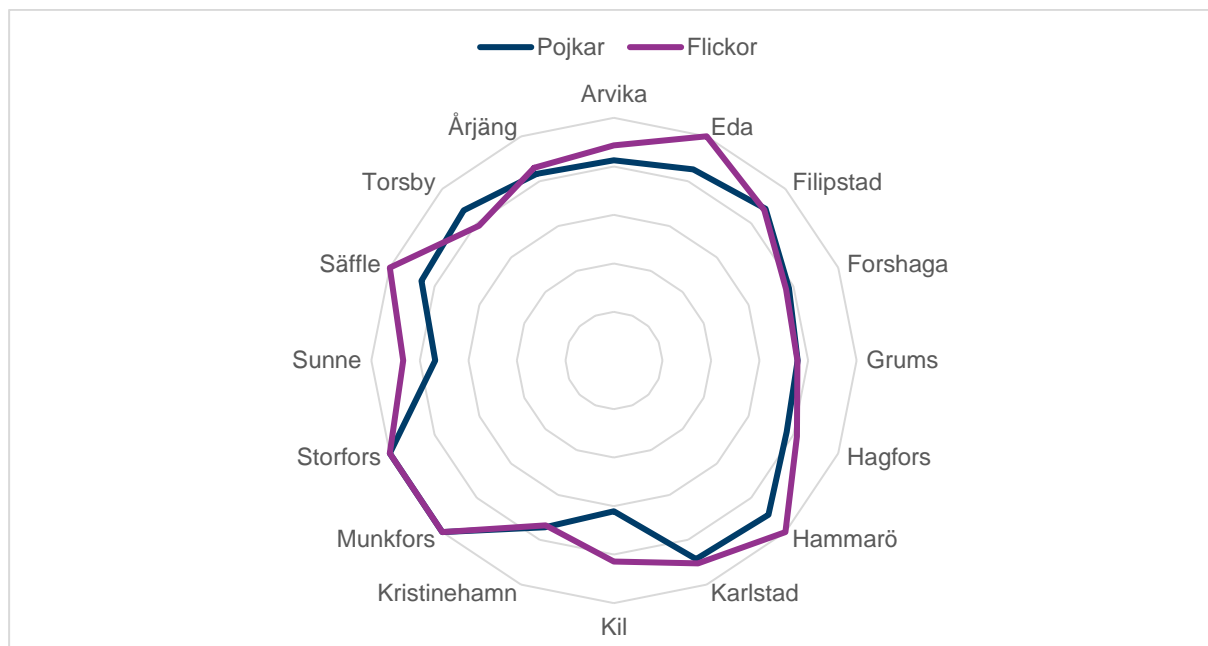
Figur 7: Behörighet till gymnasieskolan, läsåret 2018/19 (Källa: Skolverket)

* Antal ej behöriga flickor var i Skolverkets statistik för få för att de skulle rapportera siffran (<10). Andelen ej behöriga i diagrammet har därför räknats ut genom att subtrahera andelen behöriga till yrkesprogram från $100 - 86 = 14\%$.

Eftersom yrkesprogram har lägst antagningsbetyg så är andelen behöriga till yrkesprogram + andelen ej behöriga = 100% av eleverna.

När det gäller andelen elever som gick ur grundskolan med gymnasiebehörighet våren 2019 så låg Värmland över riket. Gymnasiebehörigheten bland elever som gick ur grundskolan i Årjäng ligger mycket nära länssnittet för både flickor och pojkar.

Av de elever som våren 2019 gick ur grundskolan i Årjäng saknade 14% av flickorna och 16,7% av pojkarna gymnasiebehörighet.

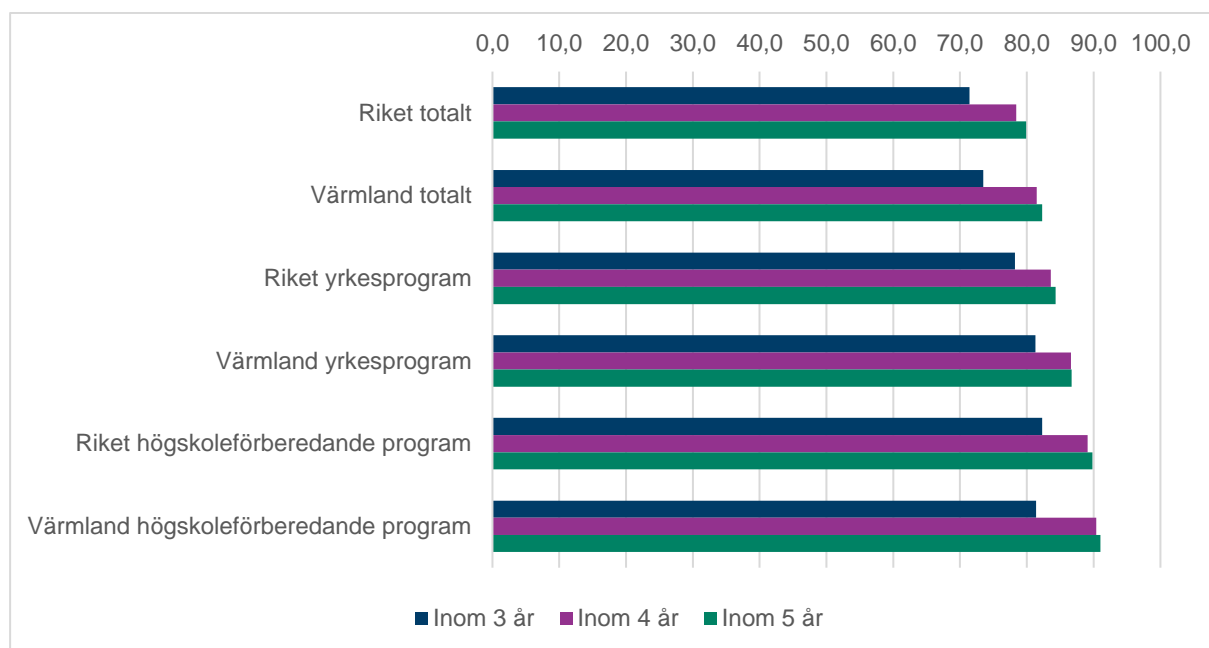


Figur 8: Skillnad i gymnasiebehörighet, läsår 2018/19 (Källa: Skolverket)

Det ser dock väldigt olika ut i de värmländska kommunerna, och i vissa fall är det stor skillnad mellan andelen flickor och andelen pojkar som går ur grundskolan med gymnasiebehörighet. I diagrammet ovan är gymnasiebehörigheten i den mittersta cirkeln och högst längst ut.

Från den 1 september 2020 redovisar Skolverket enbart statistik på riksnivå, vilket gör att det kommer vara mycket svårt att följa utvecklingen på läns- och kommunnivå om inte detta ändras.

Genomströmning gymnasiet



Figur 9: Genomströmning gymnasiet, startläsåret 2013/14 (Källa: Skolverket)

Skolverket saknar statistik över genomströmningen i Årjängs kommun, så här presenteras data över genomströmningen i länet som helhet.

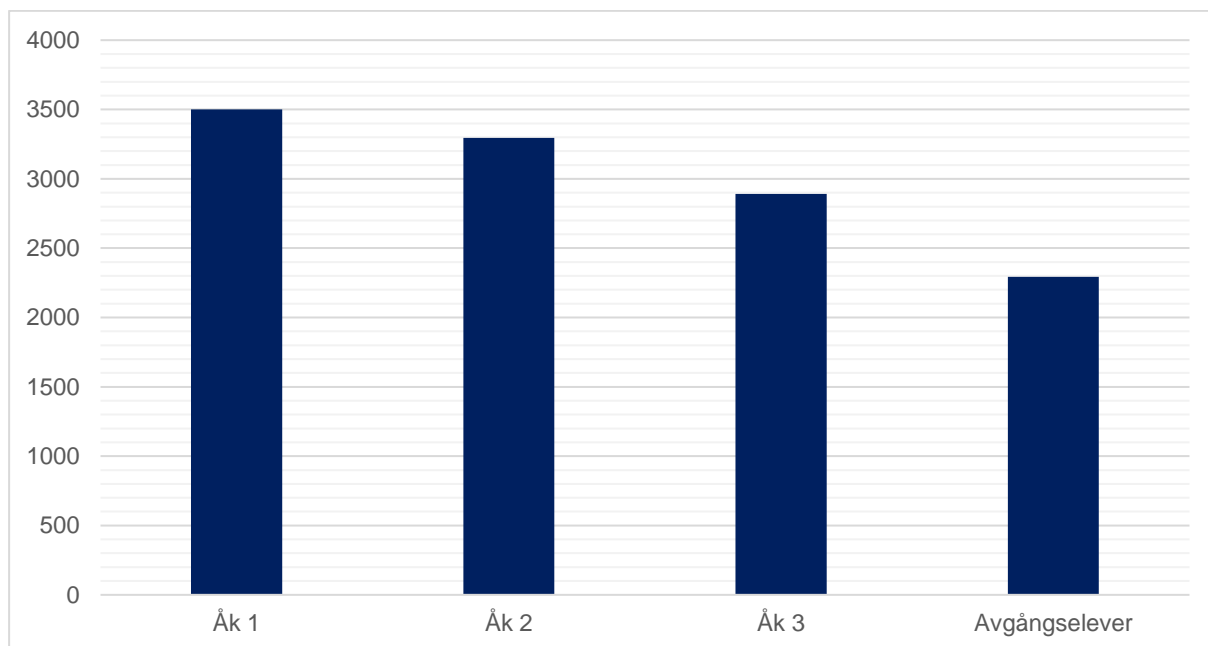
Diagrammet visar andel (%) som slutfört med examen eller studiebevis om 2500 poäng. Observera att vi inte tagit med genomströmningen för individuella program, men den påverkar medlet för totalen eftersom den räknas med där. Totalen ligger så pass lågt eftersom introduktionsprogrammen är medräknade, där genomströmningen är mycket låg.

Tittar vi på de elever som inte bara kommer in på ett gymnasieprogram utan även tar sig ut på andra sidan så ligger de värmländska gymnasieeleverna snäppet före riket vad gäller yrkesprogram, där 81,3% av eleverna har slutfört studierna inom tre år jämfört med 78,2% på riksnivå.

Bland eleverna som går högskoleförberedande program är det i Värmland 81,4% som har slutfört studierna efter tre år, jämfört med 82,3% på riksnivå. Det är dock fler i Värmland som slutför studierna på fyra och fem år jämfört med rikssnittet.

Avbrott gymnasiet

Skolverkets statistik visar samtliga avbrott, och orsaken till att en elev försvinner ur statistiken från ett år till ett annat behöver inte nödvändigtvis bero på att hen avbrutit sina studier. Till exempel kan en elev åkt som utbytesstudent eller flyttat till annat län. Eftersom varken SCB, Skolverket eller CSN har data där en kan följa individer genom skolgången är det svårt att med säkerhet säga vart individerna tar vägen.



Figur 10: Kullen som började årskurs 1 på gymnasiet hösten 2015, Värmlands län (Källa: Skolverket)

Ser vi enbart på antalet elever och jämför hur många som började gymnasiet hösten 2015 och hur många som är kvar i oktober 2017 när mätningen görs så har 17,4% av eleverna försvunnit längs vägen.

De flesta av de 2293 avgångseleverna är sannolikt elever i årskurs 3, men det kan även vara elever som slutför sina studier efter 4 eller fler år. Det är också svårt att dra några bestämda slutsatser vad gäller den differens på 599 elever mellan årskurs 3 och avgångselever, eftersom en del av eleverna kan gå ett program som är längre än tre år och inte förväntades ta studenten våren 2018.

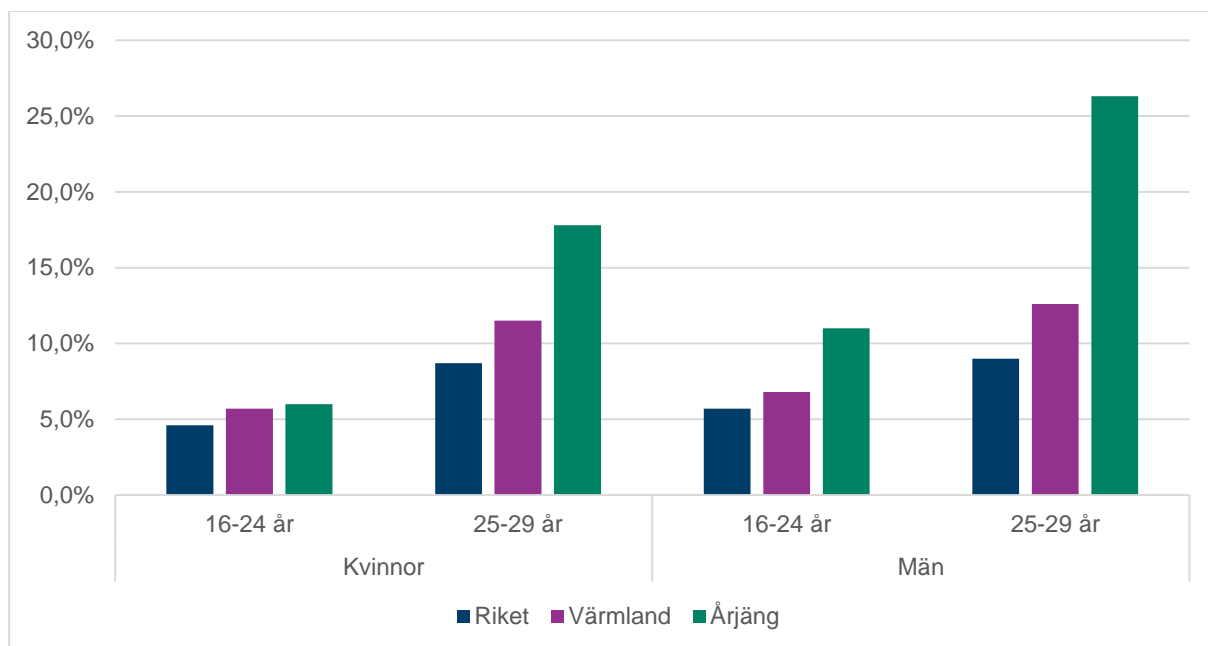
Unga som varken arbetar eller studerar (UVAS)

Definitionen för unga som varken arbetar eller studerar är: Unga mellan 16-29 år som är folkbokförda i Sverige och under ett helt kalenderår:

1. Inte haft inkomster över ett basbelopp (47 300 kr 2020)
2. Inte haft studiemedel, varit utbildningsregistrerad eller studerat vid SFI mer än 60 timmar

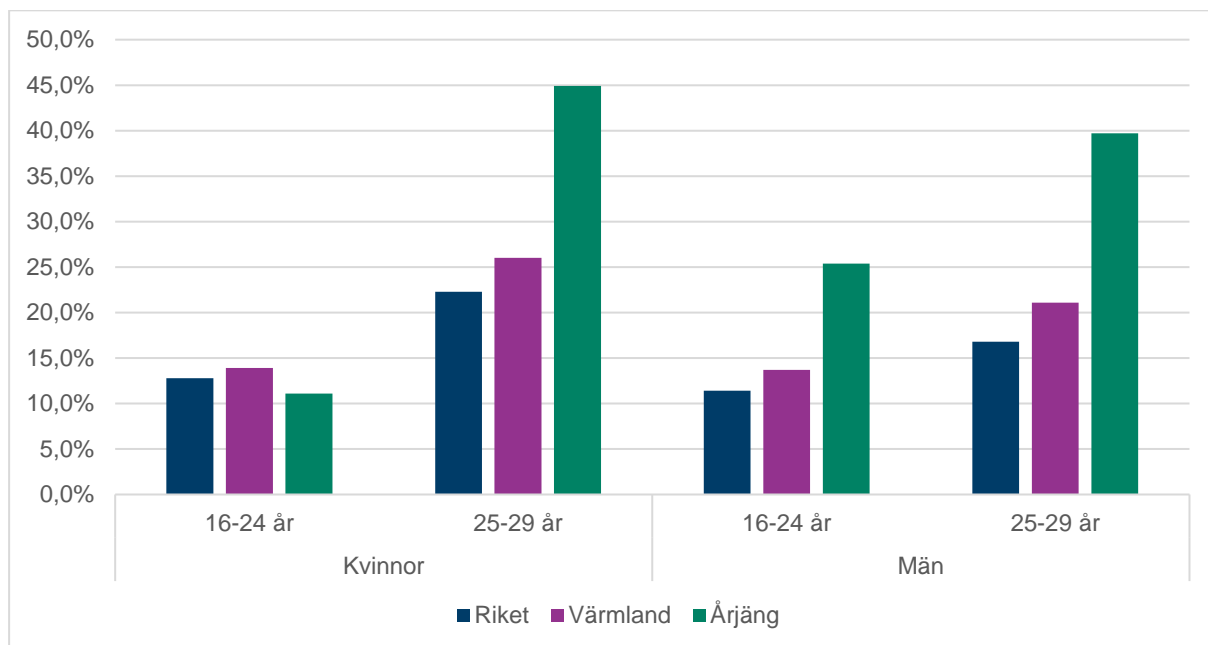
Myndigheten för ungdoms- och civilsamhällesfrågors (MUCF) UVAS-statistik bygger på underlag som innefattar hela befolkningen i åldern 16 – 29 år, inte endast ett urval, vilket gör att problem med bortfall som vid exempelvis enkätundersökningar kan undvikas.

Statistiken innehåller dock ett antal unga vuxna som är skrivna i Sverige men arbetar i Norge och Danmark, och den största andelen av dessa finns sannolikt i angränsande län såsom Värmland. I statistiken före 2015 var dessa borträknade och därför syns en ökning av andelen UVAS 2015. Eftersom det i dagsläget inte finns några möjligheter att samköra statistik mot Norge så kan vi inte med säkerhet veta exakt hur stor påverkan detta har på statistiken för Värmland och de värmländska kommunerna.



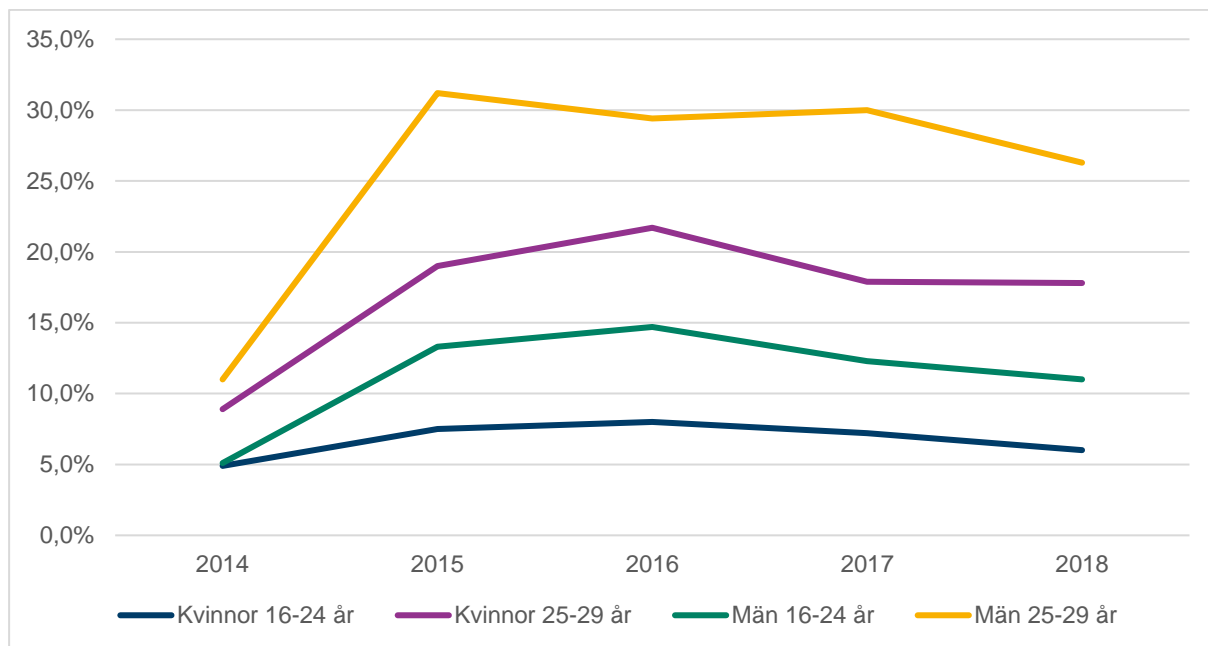
Figur 11: Unga som varken arbetar eller studerar 2018, INRIKES födda (Källa: Myndigheten för ungdoms- och civilsamhällesfrågor, MUCF)

Bland unga kvinnor 16-24 år som varken arbetar eller studerar och är födda i Sverige ligger Årjäng nära snittet för Värmland. I övriga grupper har Årjäng en större del unga som registrerats som att de varken arbetar eller studerar, men gränskommunerna har också en större andel invånare som pendlar till arbete över gränsen. Vi vet inte hur stor andel av dessa som arbetar i Norge och hur många som faktiskt varken arbetar eller studerar.



Figur 12: Unga som varken arbetar eller studerar 2018, UTRIKES födda (Källa: Myndigheten för ungdoms- och civilsamhällsfrågor, MUCF)

När det gäller unga som varken arbetar eller studerar och som är födda utanför Sverige har Årjäng en större andel än länet och riket i samtliga åldersgrupper förutom kvinnor mellan 16-24 år. Gränskommunerna har dock en större andel invånare födda i Norge än övriga länet, och om dessa även arbetar i Norge registreras de som utrikes födda UVAS.

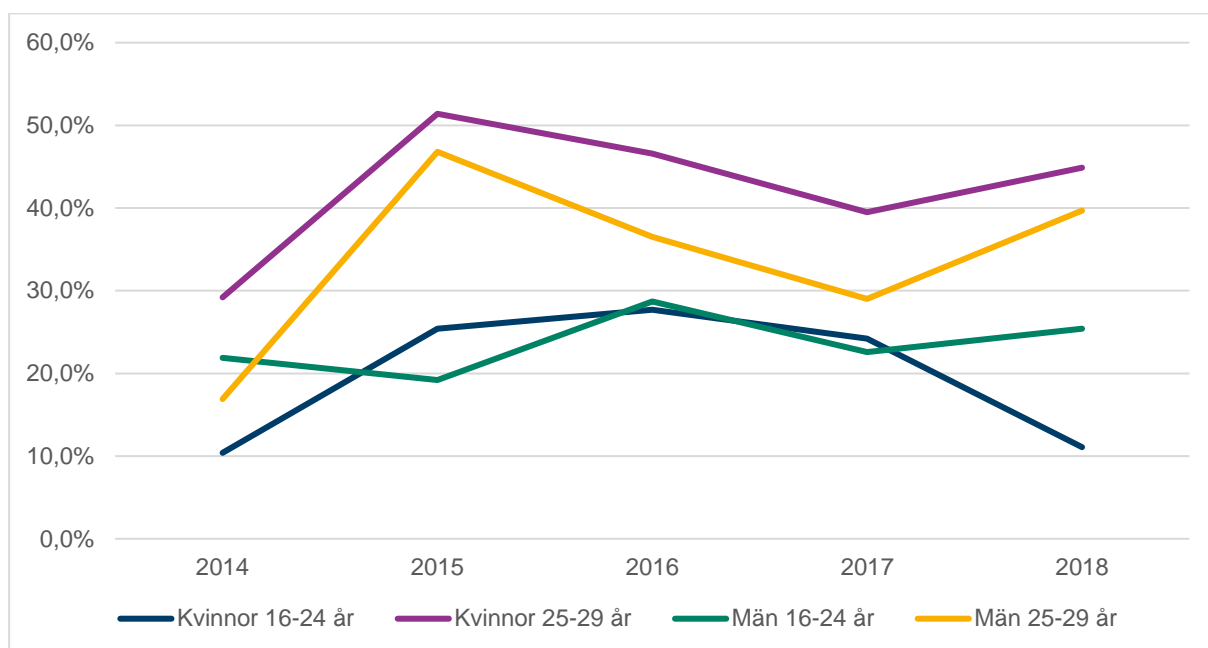


Figur 13: Unga som varken arbetar eller studerar 2014-2018, INRIKES födda (Källa: Myndigheten för ungdoms- och civilsamhällesfrågor, MUCF)

Ser man på hur andelen UVAS i Årjäng har förändrats över tid syns en stigning 2015 då de som är folkbokförda i Sverige men arbetar i Norge och Danmark började inkluderas i statistiken. Den ökningen är allra störst bland män 25-29 år, där andelen män som registrerades som UVAS steg med över 20 procentenheter jämfört med året innan.

Andelen UVAS har ökat minst bland de yngre kvinnorna, där ökningen är 1,1% mellan 2014-2018. Den största ökningen har skett bland män 25-29 år, med 15,3%.

Eftersom gränspendlarna inkluderas sedan 2015 bör andelen UVAS stiga när fler pendlar över gränsen för att arbeta och sjunka när en större andel arbetar på den svenska sidan om gränsen. Tills vi får bättre möjlighet att följa upp gränspendlarna har vi ingen möjlighet att separera dem från de unga som faktiskt varken arbetar eller studerar.

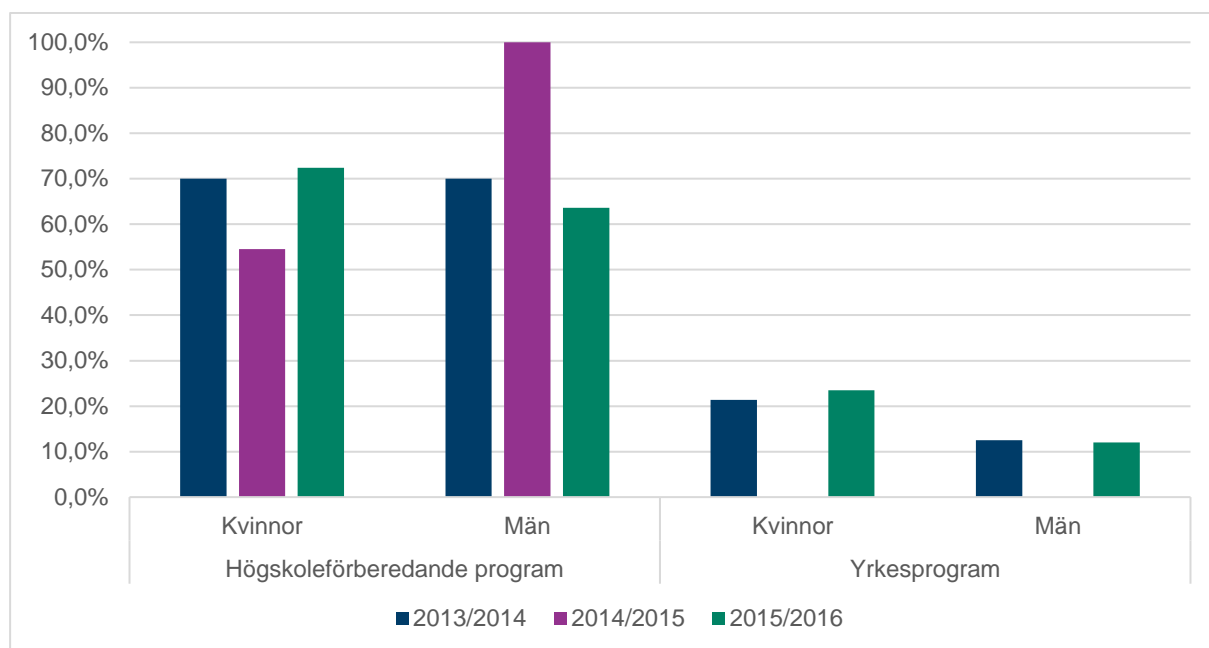


Figur 14: Unga som varken arbetar eller studerar 2014-2018, UTRIKES födda (Källa: Myndigheten för ungdoms- och civilsamhällsfrågor, MUCF)

För utrikes födda UVAS syns också ökning 2015 när gränspendlarna inkluderades i statistiken, för samtliga grupper förutom män 16-24 år som istället minskade. Över tid har dock andelen unga som varken arbetar eller studerar ökat i samtliga grupper.

Den minsta ökningen har skett bland kvinnor 16-24 år, där andelen UVAS ökat med en knapp procent mellan 2014-2018. Den största ökningen är även här bland män mellan 25-29 år, där andelen UVAS ökat med nästan 23 procent.

Övergång till eftergymnasial utbildning



Figur 15: Övergång till eftergymnasial utbildning inom tre år efter gymnasiet (Källa: SCB)

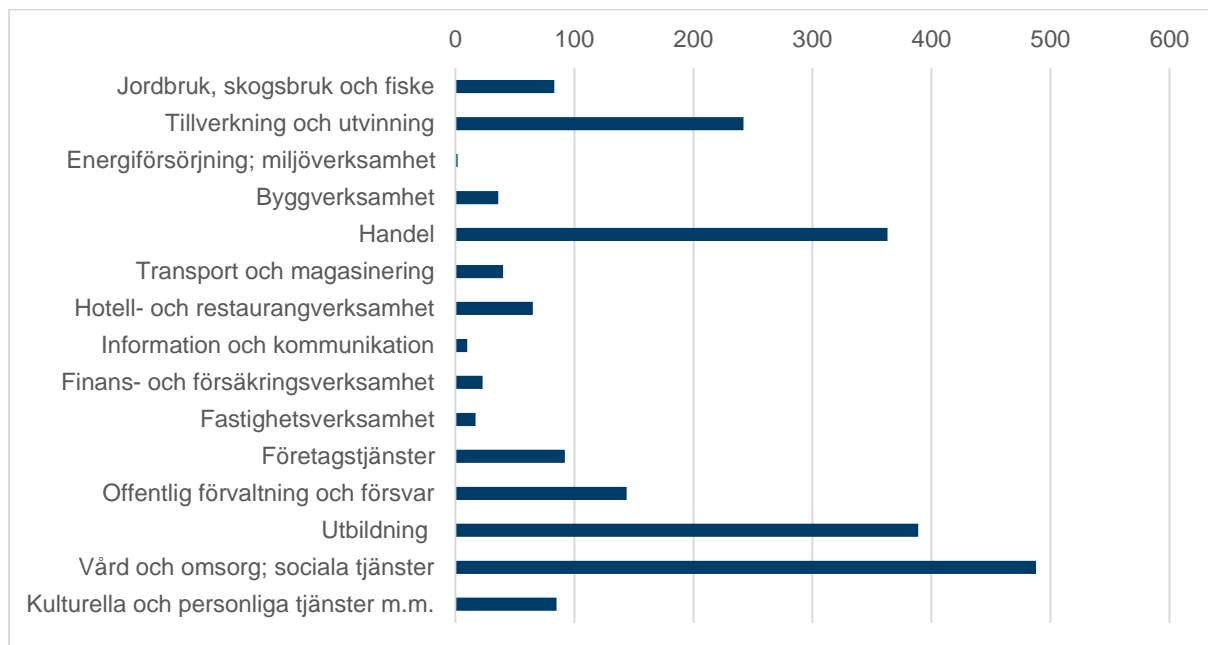
Av de kvinnor folkbokförda i Årjäng som tog studenten från högskoleförberedande program 2014 gick 70% vidare till högre utbildning inom tre år. Året efter hade den andelen sjunkit till 54,5%, för att året därpå öka till 72,4%.

Även bland de män som tog studenten 2014 läste 70% vidare inom tre år. Året därpå sköt den siffran i taket, då 100% av de nio män som tog studenten från högskoleprogram 2015 läste vidare inom tre år. Av männen i den senaste kullen var det 63,6% som läste vidare på en eftergymnasial utbildning inom tre år.

Från yrkesprogram är det en mycket mindre andel som går vidare till en eftergymnasial utbildning. Från den senaste kullen var det 23,5% av kvinnorna som läste vidare inom tre år, och 12% av männen.

Antal anställda per sektor

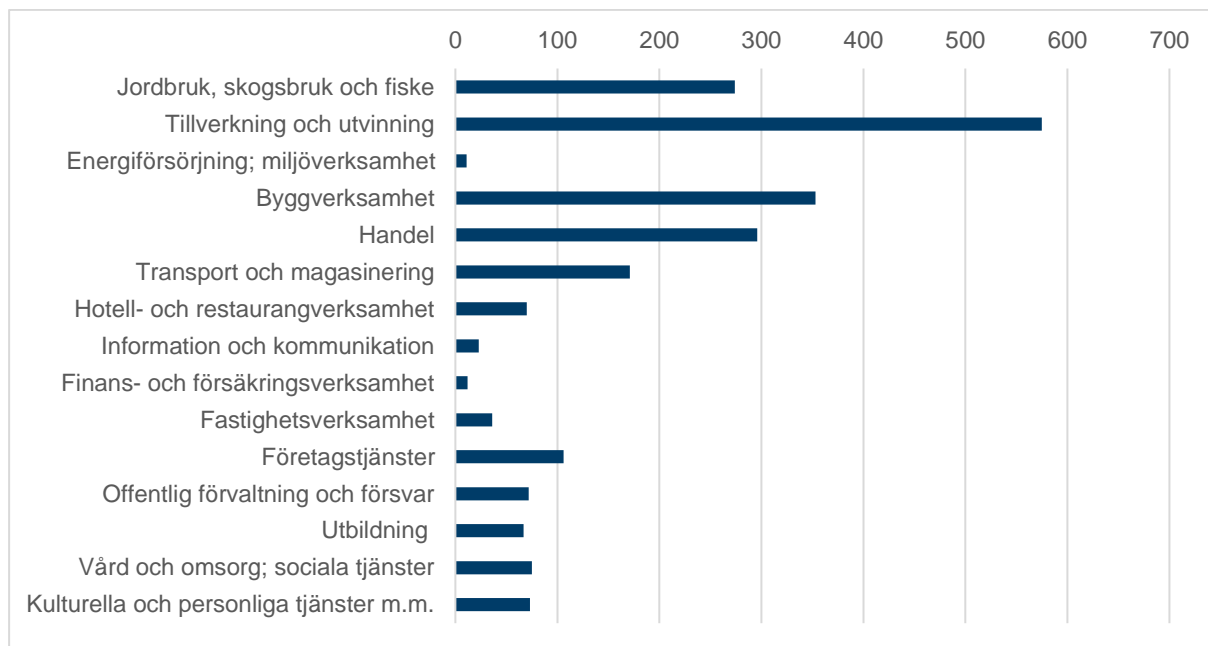
Värmland har en mycket könssegregerad arbetsmarknad, vilket blir tydligt när vi tittar på inom vilka sektorer kvinnor respektive män arbetar.



Figur 16: Förvärvsarbetande KVINNOR 16+ år med bostad i kommunen efter näringsgren (Källa: SCB:s registerbaserade arbetsmarknadsstatistik, RAMS)

Enligt SCB:s registerbaserade arbetsmarknadsstatistik (RAMS) var det 2 133 kvinnor 16 år och äldre och folkbokförda i Årjäng som förvärvsarbetade 2018. Av dessa arbetade 54 kvinnor inom en okänd verksamhet enligt Svensk Näringsgrensindelning (SNI) och är inte inkluderade i ovanstående diagram.

De branscher där den största andelen av kvinnorna i Årjäng arbetar är vård och omsorg; sociala tjänster (488 personer, eller 22,9% av alla förvärvsarbetande kvinnor folkbokförda i kommunen), utbildning (389 personer, eller 18,2%) och handel (363 personer, eller 17%). De branscher där den minsta andelen av Årjängs kvinnor arbetar är energiförsörjning; miljöverksamhet (2 personer, eller 0,1%), information och kommunikation (10 personer, eller 0,5%), och fastighetsverksamhet (17 personer, eller 0,8%).



Figur 17: Förvärvsarbetande MÄN 16+ år med bostad i kommunen efter näringsgren (Källa: SCB:s registerbaserade arbetsmarknadsstatistik, RAMS)

Enligt RAMS var det 2 254 män 16 år och äldre och folkbokförda i Årjäng som förvärvsarbetade 2018. Av dessa arbetade 40 män inom en okänd verksamhet enligt SNI och är inte inkluderade i ovanstående diagram.

De branscher där den största andelen av männen arbetar är tillverkning och utvinning (575 personer, eller 25,5% av alla förvärvsarbetande män folkbokförda i kommunen), byggverksamhet (353 personer, eller 15,7%) och handel (296 personer, eller 13,1%). De branscher där den minsta andelen män arbetar är energiförsörjning; miljöverksamhet (11 personer, eller 0,5%), finans- och försäkringsverksamhet (12 personer, eller 0,5%) och information och kommunikation (23 personer, eller 1%).

