

Minnesanteckningar

Ordföranderådet 15 december 2023

Värmlandsrådets presidium välkomnar till dagens ordföranderåd. Informerar att Ordföranderådet den 16 februari 2024, ställs in. Information kommer att skickas ut inom kort.

Nya perspektiv- samverkan mellan Värmlands kommuner och Region Värmland

Åsa Johansson, Sandra Nätt, Region Värmland, Hanna Andersson, Eda kommun

Nya Perspektiv på styrning och ledning är gemensam samverkan och samordning på högsta nivå mellan Värmlands 16 kommuner och Region Värmland. Med övergripande och gemensamma inriktningar tydliggörs områden inom barn och utbildning, socialtjänst, vård och omsorg samt hälso- och sjukvård inklusive tandvård, som särskilt behöver gemensamma insatser.

Sedan 2007 träffas ledande politiker och tjänstepersoner regelbundet, för gemensam kunskapsinhämtning om målgruppen och varandras förutsättningar, genom Nya Perspektivs årliga seminarium. Arbetet bygger på ömsesidig respekt och kräver goda relationer, tillit och förtroende mellan parterna. Vilket ska gynna förutsättningarna för samverkan och samarbete i specifika frågor. Genom gemensamma stödinsatser kan huvudmännen tillgodose grundläggande mänskliga behov samt höja livskvalitén för värmlänningen.

En väl fungerande samverkan mellan kommuner och regionen är en förutsättning för framgångsrikt strategiskt utvecklingsarbete. Ömsesidigt finns ett beroende av varandra. Nya Perspektiv leds av en politisk styrgrupp med representanter från Region Värmland och kommunerna. Det finns också en beredningsgrupp med representation från de olika huvudmännen. Förutom Nya Perspektivs årliga seminarium, pågår ett kontinuerligt arbete med det politiska inriktningsdokumentet och aktuellt perspektiv, återkommande konferenser, samverkans- och samordningsgrupper utifrån livsperspektiv och mycket mer.

För mer information hänvisas till presentation "Nya Perspektiv" på Värmlandsrådets webbplats under aktuellt mötesdatum.

Om Värmlänningen 2023- rapport/planeringsunderlag

Sofia Magnusson, Anu Molarius, Region Värmland

Det övergripande nationella folkhälsomålet är att skapa samhällsenliga förutsättningar för en god och jämlik hälsa i hela befolkningen och sluta de påverkbara hälsoklyftorna inom en generation. För att kunna arbeta i denna riktning krävs underlag om hur hälsan ser ut i

befolkningen och hur hälsans bestämningsfaktorer fördelar sig mellan olika grupper i länet. Rapporten om värmlänningarna, publiceras vartannat år och ger kortfattad information om demografi, livsvillkor, levnadsvanor och hälsa i den värmländska befolkningen.

Om värmlänningarna 2023 baseras på enkätundersökningar samt statistik från olika befintliga datakällor. Källorna är bland annat enkätundersökningen Liv och hälsa, som genomförs bland vuxna, och undersökningens Elevers drogvanor som genomförs bland ungdomar. Andra källor är registerdata från bland annat Socialstyrelsen, Statistiska myndigheten SCB, Skolverket, Folkhälsvården Värmland, Arbetsförmedlingen och Försäkringskassan.

Underlaget i rapporten ska ses som en aktuell beskrivning av ett urval av områden som kan vara till stöd i planering- och prioriteringsarbetet samt en möjlighet att följa upp folkhälsopolitiska målet.

Nedan följer några sammanfattande resultat från rapporten, utifrån hälsoutfall.

Positiva resultat

- De flesta (68%) anger att de har bra hälsa
- Andelen som vistas i grönområden minst några ggr/veckan är hög (79%)
- Andelen som har någon att anförtro sig åt är hög (88%)
- Andelen som röker dagligen har minskat från 15% år 2000 till 6% år 2022
- Andelen som avstår från att gå ut pga rädsla för att bli överfallen, rånad eller på annat sätt ofredad är lägre i Värmland

Både positiva och negativa resultat

- Andelen riskkonsumenter av alkohol har minskat i åldersgrupperna 18-49 år, men ökat bland personer 70 år eller äldre

Negativt resultat

- Ängslan, oro eller ångest har ökat sedan 2017 bland unga vuxna (18-29 år)
- Andel som snusar dagligen har ökat
- Andelen vuxna med fetma har fördubblats från 10% till 22% mellan 2000 och 2022
- Fortfarande stora skillnader i hälsa och dess bestämningsfaktorer mellan män och kvinnor, socioekonomiska grupper och kommuner

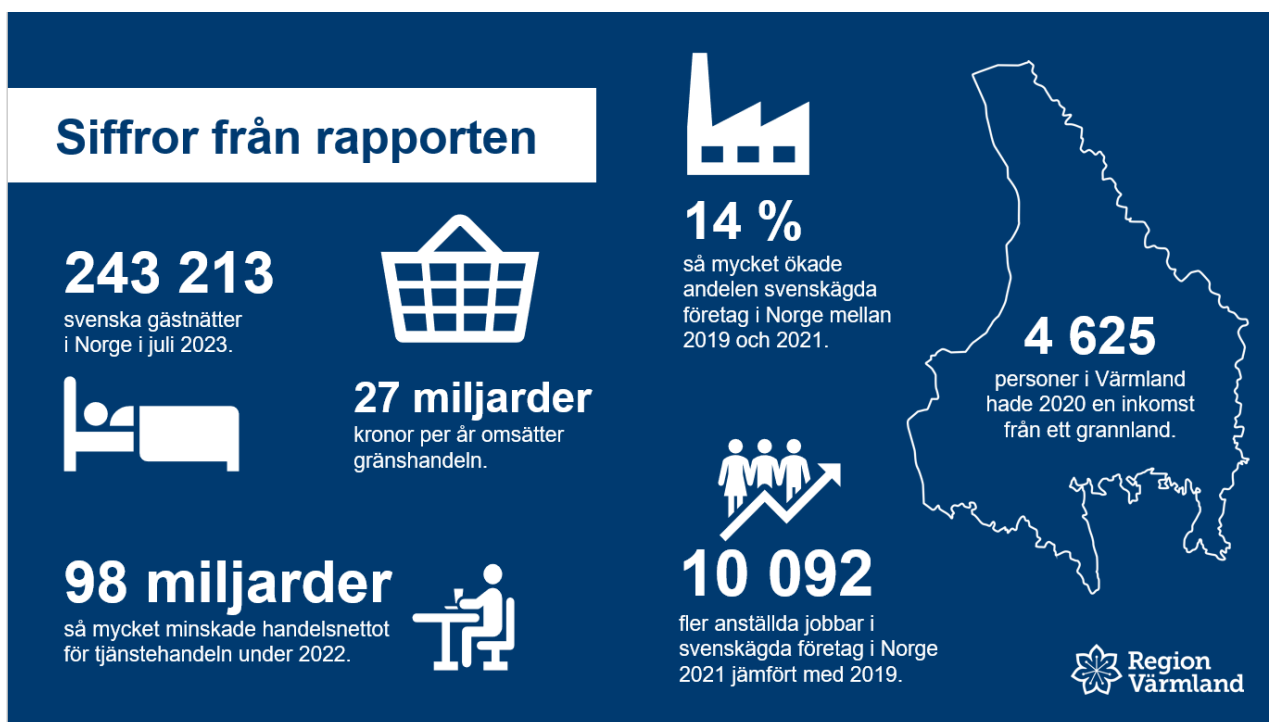
Rapporten i sin helhet kan laddas ner och läsas [här](#) samt på Värmlandsrådets webbplats under aktuellt mötesdatum samt regionvarmland.se

Norgerapporten- Gränslösa visioner

Johan Lundgren, Samuel Gök, Region Värmland

Region Värmland har under lång tid prioriterat samarbetet med Norge genom bland annat samarbetsavtal med våra grannfylken och gemensamma projekt. En särskild norgestrategi beslutades 2012 och 2019 togs beslut om att återigen avsätta resurser för ökat samarbete med Norge. Som ett led i detta lanseras rapporten ”Sverige- Norge – Gränslösa visioner”, med fokus på relationen mellan Sverige och Norge. Rapporten innehåller statistik som beskriver hur viktiga länderna är för varandra.

Det nära samarbetet mellan Sverige och Norge ses vara unikt i världen, och Region Värmland vill bidra till att stärka relationen och visa på vilja till samhandling inom en rad olika utvecklingsområden. Det finns flera aspekter som förenar Värmland och Norge såsom historia och kultur, det geografiska läget, ekonomiska och sociala band. Dessutom arbetspendlar tusentals invånare till det andra landet, primärt från Sverige till Norge. Ekonomiskt är länderna beroende av varandra, där Norge är Sveriges viktigaste handelspartner- och Sverige en av Norges viktigaste.



Bilden visar ett utdrag från del av den statistik som presenteras i rapporten

Statistik från rapporten Sverige- Norge- Gränslösa visioner

- Svenska företag ökar sin närvaro på den norska marknaden, medan norska företag minskar sin närvaro på den svenska marknaden.
- Sverige har ett nationellt försämrat handelsnetto till följd av större import än export, men Värmland har i stället ett ökat handelsnetto till följd av ännu starkare export.
- Besöksnäringen i riket har återhämtat sig efter pandemin och antalet utländska gästnätter är i nivå med siffror före pandemin, däremot går det trögare för Värmland som ännu inte är uppe i samma nivåer.
- När det kommer till handel har Värmland bra försäljningsresultat som helhet, däremot går det trögare för gränshandeln som ännu inte är i närheten av försäljningssiffrorna innan pandemin.
- Den gränsöverskridande arbetspendlingen är viktig ur ett jämställdhetsperspektiv, till exempel minskar årsinkomsterna mellan könen när man jämför årsinkomster från Sverige och ett grannland.

Under pandemin utmanades samarbetet mellan Sverige och Norge, till följd av att gränsen under långa perioder hölls stängd. Tilliten till att ländernas samarbete inte ska påverkas lika

mycket under framtida kriser behöver stärkas, då Sverige har för avsikt att inträda i Nato. Behov finns av en förstärkt och intensifierad dialog och samhandling på alla nivåer; nationellt, regionalt och lokalt. Rapporten mynnar därav ut i åtta rekommendationer, för det fortsatta arbetet kring hur vi tillsammans behöver arbeta vidare för att stärka och underlätta relationen mellan länderna och dess befolkning.

Följande rekommendationer presenteras nedan,

- Knyt ihop Oslo och Stockholm med en snabb och långsiktigt hållbar tågförbindelse
- Formulera gemensamma mål och visioner för framtiden
- Stärk den fria rörligheten - skapa förutsättningar för gränsöverskridande arbetsmarknader
- Utforma och digitalisera trygghetssystem och e-tjänster med ett nordiskt perspektiv
- Satsa på gemensamma, strategiska och hållbara projekt
- Se över och uppdatera infrastrukturen för formella samarbetsforum
- Stötta samverkanplattformar och lokala gränsöverskridande initiativ
- Samarbete kring statistik och kunskapshöjande aktiviteter

För mer information se presentation "Sverige- Norge- Gränslösa visioner".

Rapporten i sin helhet kan laddas ner och läsas [här](#) samt på Värmlandsrådets webbplats under aktuellt mötesdatum samt regionvarmland.se

Totalförsvaret och utveckling i korridoren (Oslo)-Karlstad-Örebro-(Stockholm)

Eleonore Åkerlund, Jenny Höög, Region Värmland

Eleonore Åkerlund och Jenny Höög berättar om totalförsvaret och korridoren.

På uppdrag av Oslo-Stockholm 2.55 AB har Sweco tagit fram rapporten "Totalförsvaret, försvarsindustrin och järnvägen Oslo-Stockholm". Rapporten visar bl a att över hälften av sysselsatta inom totalförsvaret i Sverige återfinns inom stråket. Till detta kan man lägga alla i Norge inkl Osloregionen. Stråket är utpekad att vara av existentiell betydelse för både Sverige och Finland, enligt tidigare försvarsbeslut. Dessutom har stråket en unik position inom svensk försvarsindustri, en försvarsindustri som är av internationellt intresse.

Om vi zoomar in lite extra på just stråket mellan Örebro och Karlstad kan man konstatera att en snabbare resa mellan de två residensstäderna är intressant ur flera perspektiv.

Vad händer egentligen när vi går från 11 mil till restid på 35 minuter mellan residensstäderna? Vilka effekter och möjligheter kan vi se?

Viktigt att prata om de regionala nyttorna och att prata tillsammans över länsgränsen om detta. Utökad samarbete med Region Örebro län för att utforska vad som händer.

Unikt för vår region/er är tydligare kluster för aktörer inom försvar, säkerhet och beredskap. Viktigt med samverkan i stråket, som exempelvis:

- Påverkansarbete gällande A9
- Stor utvecklingspotential med effekter i hela vår geografi

- Tydlig koppling till vår gemensamma prioritering Oslo-Stockholm.
- Region Värmland och Region Örebro län, dialog kring vad och hur

Eleonore och Jenny avrundar sin presentation med kort genomgång av programmet för Värmlandsrådets konferens den 18–19 januari på samma tema och informerar om handslag och avsiktsförklaring vid konferensen.

För mer information se presentationen “Totalförsvar, utveckling och tillväxt i korridoren (Oslo)- Karlstad -Örebro- (Stockholm)”.

Rapport från Direktörsberedningen

Lars Christensen, Region Värmland, Martin Willén, Kristinehamns kommun

- Direktörsberedningen har lyft frågor som kopplar an till Varumärket Värmland och process om hur en inflyttare ser på Värmland. Nära samarbete med Visit Värmland, gällande hur vi övertygar företag att etablera sig i länet
- Besöksnäringens framtid - Region Värmland bör ha ett större ansvar i frågan, återkommer till hur det kommer att se ut
- Bredband och täckning i länet
- Det framtida sammanhållningspolitiken i EU
- Kommande kommer frågan om välfärdsteknik och gymnasiesamordningsarbetet samt gemensamma resursernas utveckling att hanteras

Dagens och årets sista möte avslutas. Minnesanteckningar och tillhörande presentationer publiceras på Värmlandsrådets webbplats samt distribueras till de värmländska kommunernas diarium. Värmlandsrådets presidium önskar samtliga en god jul och ett gott nytt år.

Anteckningar skrivna av

Elin Åberg
Koordinator

Anteckningar justeras av

Henrik Frykberger
vice ordförande Värmlandsrådet

Deltagarlista

Organisation

Namn

Arvika kommun

Peter Söderström
Hans Karlsson

Eda kommun

Hanna Andersson
Johan Örnberg

Filipstads kommun

Christer Olsson
Hannes Fellsman

Forshaga kommun

Per Lawén
Torbjörn Falk

Grums kommun

Malin Hagström
Erica Andrén

Hagfors kommun

Jens Fischer
Richard Bjöörn

Hammarö kommun

Caroline Depui

Karlstads kommun

Mikael Jareke
Ulrika K Jansson

Kils kommun

Anders Johansson
Ola Mossberg

Kristinehamns kommun

Lars Nilsson
Martin Willén

Munkfors kommun

Mathias Lindqvist
Jan-Olof Appel

Region Värmland

Elisabeth Björk
Åsa Johansson
Lars Christensen
Sofia Magnusson
Eleonore Åkerlund

Storfors kommun

Eva-Lotta Härdig Eriksson
Johan Rosqvist

Sunne kommun

Henrik Frykberger
Petra Svedberg

Säffle kommun

Markus Bäckström
Ingemar Rosén

Årjängs kommun

Birgitta Evensson

I tjänsten

Region Värmland

Ingrid Strengsdal
Jenny Höög
Elin Åberg
Johan Lundgren
Samuel Gök
Anu Molarius

Karlstads kommun

Linda Harkman
Hanna Gabrielsson