

# Arkivcentrums forskarblad

## Nr 16. Släktforskning med kommunalt material

---

### Inledning

Förutom de arkiv som vanligtvis används till släktforskning erbjuder även de kommunala arkiven en hel del värdefull information. Vanligtvis berättar de mer om individernas levnad än om deras släktförhållanden, varför de kommunala arkiven i första hand blir användbara för de släktforskare som vill gå vidare med sin forskning.

De svenska kommunerna inrättades 1863 och tog då över uppgifter från socknarna, städerna och köpingarna. Vissa arkiv, bl.a. skolornas och fattigvårdens, sträcker sig dock ofta tillbaka några decennier före kommunbildningen.

Nedan ges en kortfattad presentation av några av de kommunala arkiv som kan ge intressant information om äldre släktingars liv och leverne. En mer utförlig presentation finns i informationsbladet "Släktforskning i kommunala arkiv" som kan hämtas i Arkivcentrums forskarexpedition, eller läsas på [www.karlstad.se/kommunarkivet](http://www.karlstad.se/kommunarkivet) eller på [www.arkivcentrumvarmland.se](http://www.arkivcentrumvarmland.se).

### Skolarkiven

Folkskolarkiven innehåller information om majoriteten av befolkningen i skolpliktig ålder från mitten av 1800-talet och framåt. Utöver examenskataloger, dagböcker, inskrivningsböcker med flera register, kan man här finna uppsatser och andra elevarbeten från tidigt 1900-tal.

### Rösträtt och beskattning

För att administrera den kommunala rösträtten och beskattningen förde man olika typer av längder över befolkningen. I fyrktalslängder (på landsbygden fram till 1909) och röstlängder (i städer och på landsbygden från 1909) reglerades befolkningens lokalpolitiska inflytande. Fram till 1919, då den kommunala rösträtten blev allmän och lika, kan man här se hur många röster var och en hade i kommunalpolitiken.

Debiterings- och uppbördslängderna ger en ganska god bild av kommuninvånarnas ekonomiska ställning. Här finns uppgifter om bl.a. fastighetsinnehav, inkomstbeskattning och hushållens förmåga att erlägga sin kommunalskatt.

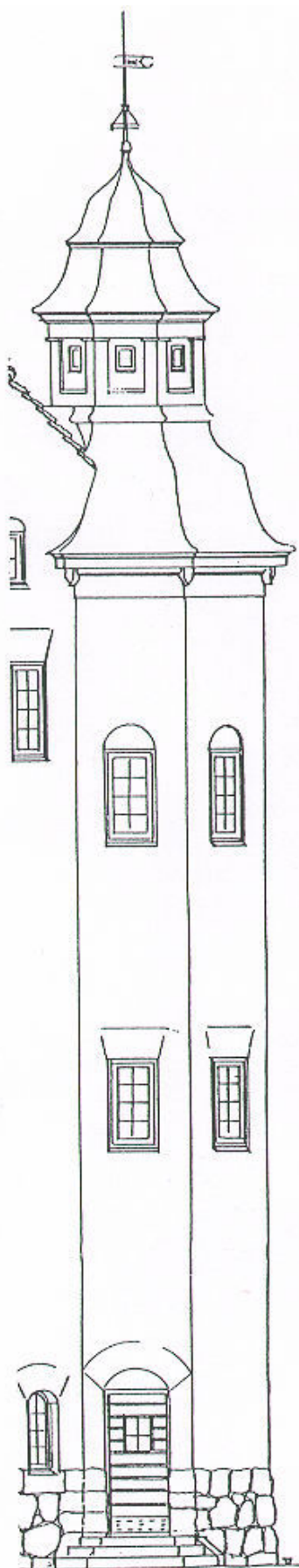
### Fattigvårdsarkiv och andra sociala arkiv

Det finns en stor mängd liggare och register över de personer som har varit föremål för kommunernas fattigvård, barnavård, nykterhetsvård m.m. Dessa ger information om både understödet och andra åtgärder, och om en del personliga förhållanden. I protokollen kan man också få mer fylliga redogörelser för omständigheterna kring kommunens ingripanden.

Så småningom förde man akter över de hjälpbehövande, i vilka all information samlades. Särskilt barnavårdsmannaskapsakterna är intressanta för släktforskare, eftersom man där kan ta del av faderskapsutredningar för utomäktenskapligt födda barn.

### Barnmorskedagböcker

Från 1881 blev det obligatoriskt att föra barnmorskedagböcker över alla födselar som skedde i hemmet (vilket var det vanliga till en bra bit in på 1900-talet). Dessa innehåller en hel del uppgifter om både modern, förlossningen och barnet.



## **Nygrens porträttsamling**

Specifikt för Karlstads kommunarkiv är den stora fotosamling som major C. E. Nygren lämnade efter sig. Här finns tusentals Karlstadsbor från andra hälften av 1800- och början av 1900-talet porträtterade.

## **Övriga kommunala arkiv**

Andra kommunala arkiv med individrelaterat material som kan nämnas är familjebidragsnämndernas, arbetslöshetskommittéernas, valnämndernas, överförmyndarnämndernas och pensionsnämndernas. Vidare finns det information om de personer som har varit verksamma inom kommunerna, som anställda eller som förtroendevalda. Städernas bostadshus har dokumenterats både av hälsovårdsnämnderna och av brandstyrelserna, och i byggnadsnämndernas arkiv finns ritningar och ytterligare information.

Vissa av arkiven kräver mer av forskaren än andra. Rådgör gärna med forskarexpeditionens personal, eller direkt med kommunarkivet, om hur du lämpligen går till väga för att söka i materialet.

Jon Räftegård, 2010-08-25